

MERIJÄRVEN KUNTA



TILINPÄÄTÖS JA TOIMINTAKERTOMUS 2020

MERIJÄRVEN KUNTA

TILINPÄÄTÖS VUOSI 2020

Sisältö

1.	TOIMINTAKERTOMUS	5
1.1	Olennaiset tapahtumat toiminnassa ja taloudessa	5
1.1.1	Kunnanjohtajan katsaus	5
1.1.2	Kunnanhallinto	5
1.1.3	Kunnan toiminnan ja talouden kehitys	8
1.1.4	Arvio todennäköisestä tulevasta kehityksestä	10
1.1.5	Kunnan henkilöstö	11
1.1.6	Kunnan sisäisen valvonnan järjestäminen	11
1.1.7	Tilikauden tuloksen muodostuminen	13
1.1.7.1	Tuloslaskelma ja sen tunnusluvut	14
1.1.7.2	Rahoituslaskelma ja sen tunnusluvut	15
1.1.7.3	Tase ja sen tunnusluvut	16
1.1.7.4	Kunnan kokonaistulot ja -menot	18
1.1.8	Kuntakonsernin toiminta ja talous	20
1.1.8.1	Yhdistelmä konsernitilinpäätökseen sisältyvistä yhteisöistä	20
1.1.8.2	Konsernin toiminnan ohjaus	21
1.1.8.3	Olennaiset konsernia koskevat tapahtumat	21
1.1.8.4	Arvio konsernin todennäköisestä tulevasta kehityksestä	21
1.1.8.5	Selonteko konsernivalvonnan järjestämisestä	22
1.1.8.6	Konsernituloslaskelma ja sen tunnusluvut	23
1.1.8.7	Konsernin rahoituslaskelma ja sen tunnusluvut	24
1.1.8.8	Konsernitase ja sen tunnusluvut	25
1.1.9	Tilikauden tuloksen käsittely ja talouden tasapainottamista koskevat toimenpiteet	26
2.	TALOUSARVION JA TOIMINNAN TOTEUTUMINEN	27
2.1	Käyttötalouden toteutuminen	27
2.1.1	Hallinto- ja elinkeinopalvelut	27
2.1.2	Perusturvapalvelut	31
2.1.3	Sivistysosasto	35
2.1.4	Tekninen toimi	46
2.2	Tuloslaskelman toteutuminen	52
2.3	Investointiosan toteutuminen	53
2.4	Rahoitusosan toteutuminen	55
2.5	Yhteenveto valtuuston hyväksymien määrärahojen ja tuloarvioiden toteutumisesta	56
3.	TILINPÄÄTÖSLASKELMAT	58
3.1	Tuloslaskelma	58
3.2	Rahoituslaskelma	59
3.3	Tase	60
3.4	Konsernilaskelmat	62

4.	TILINPÄÄTÖKSEN LIITETIEDOT	65
4.1	Arvostus- ja jaksotusperiaatteet sekä menetelmät	65
4.2	Konsernitilinpäätöksen laatimista koskevat liitetiedot	65
4.3	Tuloslaskelman liitetiedot	67
4.4	Taseen vastaavia koskevat liitetiedot	69
4.5	Taseen vastattavia koskevat liitetiedot	71
4.6	Vakuuksia ja vastuusitoumuksia koskevat liitetiedot	72
4.7	Henkilöstöä ja tilintarkastusta koskevat liitetiedot	74
5.	ERIYTETYT TILINPÄÄTÖKSET	76
5.1	Kirjanpidollisesti eriytetyn taseyksikön tilinpäätöslaskelmat	76
5.1.1	Vesi- ja viemärlaitoksen tuloslaskelma	76
5.1.2	Vesi- ja viemärlaitoksen rahoituslaskelma	77
5.1.3	Vesi- ja viemärlaitoksen tase	78
5.1.4	Vesihuoltolain edellyttämät lisätiedot	79
5.2	Polttoaineen myynnin tilinpäätöstiedot	79
5.3	Kirjanpidollisesti ja laskennallisesti eriytettyjen taseyksiköiden vaikutus kunnan tilikauden tuloksen muodostumiseen	80
6.	LUETTELO KIRJANPITOKIRJOISTA, SÄILYTYS-AJAT JA TOSITELAJIT VUONNA 2020	81
7.	VUODEN 2020 TILINPÄÄTÖKSEN ALLEKIRJOITUKSET	82
8.	TILINPÄÄTÖSMERKINNÄT	82

1. TOIMINTAKERTOMUS

1.1 Olennaiset tapahtumat toiminnassa ja taloudessa

1.1.1 Kunnanjohtajan katsaus

Yleinen taloudellinen kehitys

Vuosi 2020 oli niin Suomessa kuin koko maailmassakin täysi poikkeuksellinen. Koronavirus covid-19 iski voimakkaasti niin talouteen kuin myös muuhun yhteiskuntaan. Epidemia jatkuu edelleen vuoden 2021 puolelle hankaloittaen etenkin talouden elpymistä.

Suomessa palveluiden kysyntä pysyy edelleen heikkona. Vienti ja teollisuustuotanto kärsivät globaalin pandemian jatkumisesta ja kääntyvät kasvuun vasta vuoden 2021 puolella. Bruttokansantuotteen arvioidaan supistuvan 3,3 % v. 2020 ja sen jälkeen kasvavan 2,5 % v. 2021. Tämä sillä oletuksella, että koronavirus saadaan pidettyä kurissa ja rokotukset tuovat tilanteeseen helpotusta. Palveluiden kulutus supistuu uudelleen epidemian toisen aallon voimasta, mutta tavaroiden kulutus pysyy vahvana. Samoin tavaroiden ulkomaankauppaan odotetaan pientä piristymistä, mutta palveluvienti supistuu edelleen. Rakennusinvestoinnit kääntyvät laskuun ja syventävät investointien supistumista. (VM).

Uusien koronan rajoitustoimien käyttöönotto vähentää etenkin palvelujen kysyntää sekä tarjontaa ja kääntää työllisyyden uudelleen laskuun. Vuonna 2020 työllisyys supistui 1,5 %, mutta enää 0,3 % v. 2021. Yritykset ovat sopeuttaneet työvoimakustannuksiaan irtisanomisten lisäksi lomautuksilla. Lomautettujen määrä väheni ennätystasolta kesällä nopeasti, mutta syksyllä lomautettujen määrä kääntyi uudestaan nousuun. Työttömyysaste jäi 7,8 prosenttiin v. 2020 ja nousee 8,0 prosenttiin v. 2021. (VM).

Nimellispalkat nousivat 1,7 % palkkaliukumien noustessa v. 2020. Kuluttajahintaindeksillä mitattuna inflaatioksi jäi 0,3 %. Kulutuskysynnän merkittävä supistuminen sekä epävarmuus talouden tulevasta kehityksestä hillitsevät inflaatiota myös tulevina vuosina. Vuonna 2021 ansiotasoa nousee 2,5 %, mutta inflaatio kiihtyy vaatimattomasti 1,0 prosenttiin. (VM).

Julkisen talouden alijäämä kasvoi mittavaksi v. 2020 heikon suhdannetilanteen ja koronaepidemian vuoksi toteutettujen tukitoimien vuoksi. Talous elpyy v. 2021, mutta julkinen talous jää taantuman jälkeen heikompaan tilaan kuin ennen epidemian alkua. Myös julkinen velka kasvoi nopeasti kuluneen vuoden aikana. Velkasuhde nousi v. 2020 liki 10 prosenttiyksikköä vajaan 70 prosenttiin. Seuraavina vuosina velkasuhteen kasvu hidastuu, mutta jatkuu edelleen nousten 75 prosenttiin vuosikymmenen puoliväliin mennessä. Paikallishallinnon rahoitusasemaa rasittaa taustalla myös väestön ikääntymisestä johtuva sosiaali- ja terveydenhuoltopalveluiden tarpeen ja menojen kasvu. (VM).

Merijärven kunta vuonna 2020

Naapurikuntien kanssa jatkettiin edelleen tiivistä yhteistyötä edellisvuosien tapaan. Merkittävimpänä yhteistyökumppanina oli edelleen Kalajoen kaupunki. Ylivieskan seudulla kuntien välistä yhteistyötä jatkettiin monella eri tasolla.

Maakunta- ja sote-hankkeiden valmistelua jatkettiin edelleen vuoden 2020 aikana. Tavoitteena on siirtää kunnilta maakunnallisille hyvinvointialueille vastuu sosiaali- ja terveystoimen palveluista sekä

pelastustoimesta. Hankkeen valmistelu eteni koronasta huolimatta. Hanke on kunnille tärkeä, sillä sote-kustannusten kasvu tuo tarvetta uusille toimintatavoille ja järjestelyille.

Investoinneista merkittävin oli uuden eskari-päiväkodin rakentaminen. Rakennustyöt aloitettiin vuoden 2019 syksyllä ja tilat saatiin valmiiksi siten, että toiminta aloitettiin loppukesällä 2020. Investointi rahoitettiin leasing-rahoituksella, rakennus on Kuntarahoituksen omistuksessa. Muilta osin investoinnit painottuivat lähinnä korjausrakentamiseen. Lisäksi kunnalle hankittiin sähköinen laskujen kierrätysjärjestelmä.

Vuoden 2020 tilinpäätös on ylijäämäinen edellisistä kolmesta vuodesta poiketen, tilinpäätökseen ylijäämää kertyi 277.625 euroa. Hyvään tulokseen vaikuttivat erityisesti valtionosuuksien nousu sekä sote-kustannusten lasku edellisestä vuodesta. Valtionosuuksien kasvu edelliseen vuoteen 2019 verrattuna oli 500.000 euroa sisältäen harkinnanvaraisen valtionosuuden 150.000 euroa. Sote-kustannuksista laskivat erityisesti OYS:n kulut noin 150.000 euroa. Erikoissairaanhoidon kustannusten laskuun merkittävä tekijä oli korona, johon varautuminen vähensi etenkin kiireettömien leikkausten suorittamista.

Kunnan toimintatuotot ilman polttoaineen myyntiä kasvoivat edellisestä vuodesta 11,6 % eli 120.382 € (TP 2019: 4,7 %). Tuloja kasvatti erityisesti metsän myynti. Toimintakulut ilman polttoaineen hankintaa alenivat edellisestä vuodesta 5,5 % eli 463.783 € (TP 2019 kasvua: 9,1 %). Kunnan sijoitusten markkina-arvo oli vuoden lopussa 2,786 milj. euroa (2019: 2,681 milj. euroa). Sijoitusten myyntivoitto oli 80.778 €. Sijoitusstrategia noudatti kunnanvaltuuston hyväksymää varovaista sijoituspolitiikkaa. Talousarviolainojen määrä kasvoi edellisestä vuodesta. Investointeja varten otettiin 400.000 euron talousarviolaina ja Kuntarahoituksen kuntatodistusohjelman luottolimiitti nostettiin 1,5 miljoonasta eurosta kahteen miljoonaan euroon josta 100.000 euroa otettiin käyttöön. Vanhaa pitkäaikaista lainaa lyhennettiin vuoden aikana 578.000 eurolla.

Kehitysnäkymät vuodelle 2021

Vuoden 2021 talousarviossa on varattu rahoitus uuden vanhusten palvelukeskuksen rakentamiselle vuosien 2021-2022 aikana. Hankkeen suunnittelu on aloitettu vuoden 2020 aikana ja rakennustontti on hankittu yksityiseltä maanomistajalta. Hankkeen alustava kustannusarvio on n. 2,1 milj. euroa. Muita merkittäviä rakennushankkeita ei vuodelle 2021 kohdistu. Kunta varautuu myös hankkimaan Merijärven OP-Rahakulma Oy:n omistuksen kokonaan kunnalle.

Kunnallishallintoon kohdistuu edelleen merkittäviä muutospaineita. Useiden vuosien ajan vireillä ollut sosiaali- ja terveystoimen uudistushanke on edennyt eduskuntakäsittelyyn ja eduskunnan on tarkoitus tehdä päätöksiä asiasta kesään mennessä. Uudistuksen aikataulu on nopea, uudet hyvinvointialueet aloittaisivat suunnitelmien mukaan toimintansa jo vuoden 2023 alussa. Hyvinvointialueiden hoidettavaksi siirtyisi myös pelastustoimi. Oppivelvollisuuden laajentaminen 18 ikävuoteen astuu voimaan 1.8.2021 ja uudistus tulee vaikuttamaan jollakin tavalla kaikissa kunnissa.

Huolimatta ylijäämäisestä tilinpäätöksestä kuntatalouden kustannusten nousu tulee jatkumaan. Digitalisaatio ja siirtyminen sähköisiin palveluihin aiheuttaa menoja myös Merijärvellä. Sote-kustannukset tulevat jatkossa kasvamaan huolimatta pääosin koronan ansiosta pudonneista kustannuksista. Leikkausjonojen kasvu erikoissairaanhoidossa johtaa kustannuspiikkiin jonojen purkuvaiheessa. Vaikka sosiaali- ja terveysmenot siirtyisivät uusille hyvinvointialueille, kuntien rahoitustilanne ei suuresti muutu. Kuntien verotulot pienenevät suunnilleen saman verran. Koronaepidemia jatkuu edelleen 2021 ja tuo osaltaan epävarmuutta kunnan toimintaan.

Kuntaa pyritään edelleen kehittämään ja kuntalaisten palveluihin ja asumisviihtyisyyteen panostamaan taloudellisten voimavarojen puitteissa. Yhteistyötä Kalajoen kaupungin ja muiden naapurikuntien kanssa jatketaan.

Vuosi 2020 oli pääosin onnistunut. Kunnan varsinainen toiminta sujui ennakoidun mukaisesti niiltä osin kuin siihen pystyimme itse vaikuttamaan. Esitän kunnan henkilökunnalle ja luottamushenkilöille parhaimmat kiitokset kuluneesta vuodesta ja toivon yhteistyön jatkuvan yhtä hyvänä vuonna 2021.

Kari Jokela
Kunnanjohtaja

1.1.2 Kunnan hallinto

Kunnanvaltuusto

Kuntalaisten valitsema valtuusto käyttää kunnan ylintä päätösvaltaa. Nykyinen valtuusto aloitti tehtävässään 1.6.2017. Valtuustossa on 15 jäsentä. Kuntalain mukaan valtuuston koko alle 5000 asukkaan kunnassa on vähintään 13 valtuutettua. Kunta voi itse kuitenkin päättää valtuutettujen lukumäärästä. Vuonna 2020 valtuusto kokoontui 4 kertaa ja käsitteli 36 asiaa.

Valtuuston jäsenet:

Alaranta Juhani (kesk)	pj.
Tanska Samuli (kesk)	I varapj.
Rautio Eila (ps)	II varapj.
Aunio Tanja (ps)	
Hiitola Tuija (kesk)	
Kestilä Paula (kesk)	
Lahti Kari (kesk)	
Laitala Kai-Pekka (kesk)	
Leppikorpi Jenna (kesk)	
Majava Kaarina (kesk)	
Nivala Esko (kesk)	
Salmu Arvo (kesk)	
Saukko Kaisa (kesk)	
Saukko Matti (kesk)	
Saukko Päivi (kesk)	

Kunnanhallitus

Kunnanhallituksen tehtävänä on johtaa kunnan hallintoa, vastata kunnan toiminnoista, organisaatiosta ja taloudesta. Kunnanhallitus valmistelee valtuustossa käsiteltävät asiat ja huolehtii päätösten täytäntöön panosta yhdessä lautakuntien kanssa. Kunnanhallitus kokoontui kertomusvuonna 11 kertaa ja käsitteli 115 asiaa. Kunnanhallituksen kokouksissa esittelijänä toimi kunnanjohtaja.

Kunnanhallitus on asettanut henkilöstöjaoston käsittelemään henkilöstöasioita.

Kunnanhallituksen jäsenet:

Nivala Esko	pj.
Saukko Päivi	I varapj.
Lahti Kari	II varapj.
Aunio Tanja	
Jukkola Paula	
Majava Kaarina	
Saukko Matti	

Lautakunnat

Kunnan hallinto-organisaatio jakaantuu kolmeen toimialueeseen, joiden alaisuuteen kuuluu 4 lautakuntaa. Lisäksi tarkastuslautakunta toimii suoraan kunnanvaltuuston alaisuudessa.

- Tarkastuslautakunta
- Hallinto- ja elinkeinotoimi, osastopäällikkö kunnanjohtaja Kari Jokela
 - * Keskusvaalilautakunta
- Sivistystoimi, osastopäällikkö rehtori-sivistystoimenjohtaja Jari Ylikulju
 - * Sivistyslautakunta
 - * Vapaa-aikalautakunta
- Tekninen toimi, osastopäällikkö tekninen johtaja Esa Linnala
 - * Tekninen lautakunta

Lautakuntien kokoonpano vaihtelee kolmen ja seitsemän henkilön välillä. Henkilövalinnoissa on otettu huomioon puolueiden sekä sitoutumattomien edustus, sukupuolijakauma sekä eri taluskylät.

1.1.3 Kunnan toiminnan ja talouden kehitys

Kunnan toiminta tapahtui kertomusvuoden aikana valtuuston asettamien taloudellisten ja toiminnallisten tavoitteiden mukaisesti. Talousarvio on valtuustoon nähden sitova tulosaluetasolla. Vuoden aikana kunnanvaltuusto hyväksyi talousarvion lisämäärärahoja seuraavasti:

Käyttötalouteen ei myönnetty lisämäärärahoja

Investointeihin:

- lisämääräraha 20.000 € sähköisten ostolaskujen vastaanoton ja kierrätyksen mahdollistavien ohjelmien hankintaan Kvalt. 16.11.2020 § 27

Määrärahasiirtoja investoinneissa ei tehty

Vuoden 2020 toimintatuotot olivat 1.651.088 €. Tuotot kasvoivat edelliseen vuoteen verrattuna 27.107 € eli 1,7 %. Toimintakulut pienenevät vuodesta 2019 yhteensä 548.576 € eli 6,1 %. Kulut olivat yhteensä 8.438.723 €.

Kunnan talouden tila parani merkittävästi edellisestä vuodesta. Vuosikate oli 675.224 €, kun se edellisenä vuonna oli -392.158 €. Poistojen jälkeen ylijäämäksi muodostui 277.625 €. Edellisenä vuonna tulos oli alijäämäinen -790.742 €.

Vuodelle 2020 kunnanvaltuusto hyväksyi tuloveroprosentiksi 22,00 % (2019: 21,50 %). Verotulot kokonaisuudessaan kasvoivat vuoteen 2019 verrattuna 79.611 € eli 3,0 %. Tuloveron tuotto kasvoi edellisestä vuodesta 92.839 € eli 4,2 %, yhteisöveron tuotto kasvoi 24.247 € eli 21,3 % ja kiinteistöveron tuotto pieneni 37.475 € eli 11,2 %. Valtionosuudet kasvoivat vuoteen 2019 verrattuna 492.466 € eli 11,8 %.

Verotulojen kehitys 2010-2020

1.000 €	Kunnallisvero	Yhteisövero	Kiinteistövero	Yhteensä
2011	2.257	117	112	2.487
2012	2.225	67	113	2.405
2013	2.420	74	120	2.614
2014	2.400	84	187	2.671
2015	2.489	104	189	2.782
2016	2.178	107	197	2.178
2017	2.267	136	202	2.606
2018	2.125	121	331	2.578
2019	2.207	113	336	2.656
2020	2.299	137	298	2.736

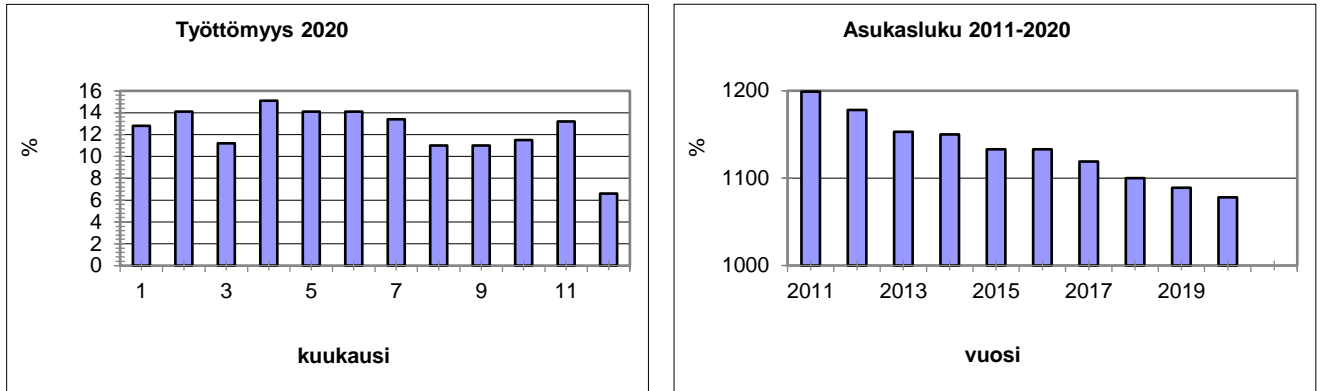
Valtionosuuksien kehitys 2011-2020

1.000 €	Yhteensä
2011	3.955
2012	4.050
2013	4.179
2014	4.233
2015	3.917
2016	4.039
2017	4.303
2018	4.196
2019	4.189
2020	4.682

Kertomusvuonna Merijärven kunnan sosiaali- ja terveystoimen palvelut tuotti Kalajoen kaupunki isäntäkuntana. Yhteistoiminta alkoi 1.1.2009. Kalajoen kaupunki tuotti edelleen myös maaseutu- ja lomituspalvelut sekä ympäristöterveydenhuollon palvelu yhteistoiminta-alueelle, johon Merijärven kunta kuuluu. Muut alueen kunnat ovat Alavieska, Pyhäjoki, Raahe ja Siikajoki. Merijärven kunta osti myös elinkeinopalvelut, teknisen toimen mittauspalvelut sekä palkkahallinnon Kalajoen kaupungilta. Ympäristösihteerin palvelut ostettiin Ylivieskan kaupungilta. Kunta myi kuntouttavan työtoiminnan ohjaajan työpanosta Alavieskan kunnalle.

Kunta myi edelleen polttoainetta omistamallaan huoltoasemalla. Kunta ostaa, hinnoittelee ja myy polttoaineen. Huoltoaseman tiloissa toimiva 4H-yhdistys huolehtii seteliautomaatin tyhjennyksen ja korttiostotilitykset eteenpäin.

Merijärven kunnan asukasluku oli kertomusvuonna hieman alhaisempi edellisvuoteen verrattuna. Asukasluku oli vuoden 2020 lopussa 1078 henkilöä, kun se vuoden 2019 lopussa oli 1089 henkilöä. Työttömyyden kuukausittainen keskiarvo oli vuonna 2020 13,1 %, kun se vuonna 2019 oli 9,3 %. Joulukuun lopussa työttömyysaste oli 16,3 % (31.12.2019: 11,9 %). Joulukuun lopussa kunnan työvoimaan kuului 417 henkilöä, joista työttömänä oli 68 henkilöä (ELY-keskus).



1.1.4 Arvio todennäköisestä tulevasta kehityksestä

Tilinpäätös vuosi 2020 oli Merijärven kunnalle ylijäämäinen vuosi muutaman heikomman tulosvuoden jälkeen. Hyvän tuloksen taustalla oli etenkin valtionosuuksien merkittävä kasvu. Kunnille maksettiin ylimääräistä valtionosuutta koronaepidemian vuoksi, valtionosuudet maksettiin asukasluvun perusteella. Lisäksi kunnalle maksettiin ylimääräistä valtionosuutta 150.000 euroa hakemuksen perusteella. Hakemus perustui sote-kustannusten yllättävään nousuun vuoden 2019 aikana.

Valtionosuudet muodostavat Merijärven kunnan kokonaistuloista noin puolet. Vuodelle 2021 valtionosuudet pienenevät jonkin verran edellisvuodesta (150.000 €) lähinnä harkinnanvaraisen osuuden takia. Myöhemmin on odotettavissa valtionosuuksien palaaminen aikaisempien vuosien tasolle. Verotulojen osuus Merijärven kunnan tuloista on keskimääräistä pienempi johtuen lähinnä asukkaiden alhaisesta tulotasosta. Tuloverokertymä oli suurimmillaan vuonna 2015, jonka jälkeen summa on viidessä vuodessa pienentynyt 190.000 eurolla. Samaan aikaan kunnan asukasluku on pienentynyt 55 henkilöllä, joista suuri osa on työikäisiä. Verotulojen kasvattamiseksi kuntaan tarvitaan lisää asukkaita.

Soteuudistusten valmistelu on jatkunut ja lait ovat eduskunnan käsittelyssä. Uudistusten siirtyminen on aiheuttanut kunnissa, myös Merijärvellä, suurta epätietoisuutta etenkin sote-palveluiden tulevasta tuottajasta ja toimipaikoista. Etenkin erikoissairaanhoidon osalta toiminnan siirtyminen aikaisempaa suuremman toimijan hoidettavaksi olisi toivottavaa ja poistaisi suurten vuosittaisten vaihteluiden tuoman taloudellisen riskin.

Koronaepidemia alkoi vuoden 2020 talvella ja jatkuu edelleen. Taudista on aiheutunut mittavaa vahinkoa niin henkisen hyvinvoinnin kuin taloudenkin osalta koko maailman laajuisesti. Epidemian päätyminen ei ole vielä näköpiirissä, vaikka rokotukset sitä vastaan ovatkin jo päässeet käyntiin. Koronan lopulliset kustannukset niin kunnille kuin koko yhteiskunnallekin tulevat olemaan erittäin suuret, vaikka kunnat ovatkin siitä jonkin verran hyötäneet taloudellisten tukien muodossa. Tulevaisuuden suunnittelu tapahtuukin monelta osin koronan varjossa varsin epävarmoissa olosuhteissa.

Vuoden 2020 kesällä saatettiin loppuun uuden eskari-päiväkodin rakentaminen. Hanke toteutettiin leasing-rahoituksella. Vuoden lopulla aloitettiin myös uuden vanhusten palvelukeskuksen suunnittelu, sen rahoitusmuodosta ei ole vielä päätöstä. Palvelukeskuksen on määrä olla valmis vuonna 2022. Investointiohjelma on kunnan kokoon suhteutettuna suuri ja tulee aiheuttamaan paineita kunnan taloudelle. Investointien jälkeen kunnan omat palvelut ovat kuitenkin hyvässä kunnossa ja mahdollistavat toiminnan jatkumisen myös mahdollisen sote-uudistuksen jälkeen.

Talouden osalta Merijärven kunnan tilanne tulee jatkumaan erittäin kireänä tulevina vuosina. Käyttötalousmenot kasvavat vääjäämättä vuosittain ja investointiohjelma on tiukka. Kunnan lainasalkku on vielä kohtuullinen, mutta lainaa joudutaan ottamaan vuosittain lisää etenkin investointeihin, mutta jatkossa myös toimintakulujen kattaminen ilman ulkopuolista rahoitusta käy haasteelliseksi. Kunnalla on sijoituksia n. 2,7 milj. euron arvosta (markkina-arvo). Sijoitussalkku ja siitä saatavat tuotot antavat kunnalle hyvän taloudellisen puskurin, jota ei ole syytä jatkossakaan merkittävästi purkaa. Sijoituksista saatava vuosittainen tuotto on selvästi suurempi kuin tämän hetkinen lainan korko.

1.1.5 Kunnan henkilöstö

Merijärven kunnan henkilöstö 31.12.

	2020	2019
Vakinainen henkilöstö	53	41
Muu henkilöstö	9	5
Henkilöstö yhteensä	62	46

Tehtäväkohtainen henkilöstömääräselvitys liitetiedoissa (s.69)

Palkkamenot

	2020	2019
Palkat ja palkkiot	2.124.958	1.715.779

1.1.6 Kunnan sisäisen valvonnan järjestäminen

Merijärven kunnan sisäinen valvonta on järjestetty kunnanvaltuuston 26.2.2014 § 4 hyväksymien sisäisen valvonnan ja riskien hallinnan ohjeiden mukaisesti. Ohje täyttää Kuntalain (410/2015) säännökset kunnan ja kuntakonsernin sisäisestä valvonnasta ja riskienhallinnasta. Sisäisen valvonnan järjestämisestä vastaavat kunnan osalta kunnanhallitus ja kunnanjohtaja. Käytännön toteuttamisvastuu on tilivelvöllisillä toimielimillä ja niiden jäsenillä sekä vastualueiden päälliköillä.

Kunnan hallintosäännössä (Kvalt. 16.11.2020 § 25) määritellään mm. toimielinten ratkaisovalta ja vastuut sekä johtavien viranhaltijoiden vastuut, sisäiseen valvontaan ja riskienhallintaan liittyvät tehtävät ja vastuun jako Kuntalain määräysten mukaisesti. Tarkempi ohjeistus löytyy sisäisen valvonnan ja riskienhallinnan ohjeista.

Sisäisellä valvonnalla pyritään toiminnan taloudellisuuden ja tuloksellisuuden ylläpitämiseen, edistämiseen ja toteamiseen, kirjanpidon ja muiden informaatiojärjestelmien luotettavuuden varmistamiseen, erehdysten, virheiden ja väärinkäytösten ennaltaehkäisyyn ja toteamiseen sekä varojen huolellisen ja taloudellisen hoidon turvaamiseen. Sisäisen valvonnan tavoitteena on varmistaa, että kunnalle ja kuntakonsernille asetetut tavoitteet saavutetaan tuloksellisesti. Riskienhallinta on myös osa sisäistä valvontaa.

Sisäinen valvonta jakautuu sisäiseen tarkkailuun, sisäiseen tarkastukseen ja luottamushenkilöiden suorittamaan seurantaan.

Sisäinen tarkkailu on jatkuvaa toimintaan liittyvien työvaiheiden tai erillisten toimenpiteiden ja varojen käytön valvontaa, jota eivät suorita erityiset valvontaelimet vaan koko kuntaorganisaatio. Vastuu sisäisen tarkkailun osalta on ennen kaikkea toimivalla henkilöstöllä kaikilla organisaation tasoilla.

Sisäinen tarkastus on aktiivista, systemaattista ja julkista toimintaa. Sisäinen tarkastus tehdään toimivan johdon johdolla ja alaisuudessa, kohde tietää olevansa tarkastuksen alaisena.

Seuranta on ennen muuta luottamushenkilöille kuuluva osa sisäistä valvontaa. Seurannan keskeisiä tehtäviä ovat raportointivelvoitteiden asettaminen, raportoinnin toteutuksen valvonta ja tehtyjen päätösten ja raporteissa kuvattujen tulosten vertailu.

Sisäisen valvonnan ohjeiden mukaisesti hallintokunnat raportoivat talousarvion toteutumisesta puolivuotiskatsauksessa, jonka käsittelevät lautakunnat, kunnanhallitus ja kunnanvaltuusto. Kunnanhallitukselle raportoidaan talouskatsauksen muodossa neljännesvuosittain. Tilivelvollisten velvollisuutena on huolehtia seurantaraporttien laatimisesta ja tehdä tarvittaessa esitykset toimintojen tai talousarvion muutoksista. Tarpeen mukaan taloudesta tuotetaan raporteja seurannan tarpeisiin.

Valtuustolle osoitetun puolivuotiskatsauksen on tässä muodossa todettu olevan riittämätön talouden tarkan seurannan välineeksi. Hallintokunnat ja lautakunnat raportoivat alkuvuoden toteutumasta valtuustolle siten, että raportti on valtuuston käsittelyssä jo kesäkuussa. Näin luottamushenkilöillä on käytössään ajantasaisempaa tietoa kunnan taloudesta ja toiminnan toteutumisesta. Raportoinnin sisältöä on tarkennettu siten, että valtuusto saa tarkempaa tietoa taloudesta mahdollisimman ajantasaisena.

Merkittävimmät riskit kunnan toimintaan aiheuttavat strategiset, taloudelliset ja toiminnalliset riskit sekä vahinkoriskit. Kaikkiin näihin riskeihin voi kuulua sekä sisäisiä että ulkoisia riskejä. Kunnassa ei ole tehty erillistä riskien kartoitusta vaan riskien arviointia toteutetaan talousarvion ja merkittävien päätösten valmistelun yhteydessä. Riskienhallinta toteutuu päivittäisen toiminnan yhteydessä.

Strategiset riskit liittyvät pääosin kunnan toimintaympäristöön; väestöön ja sen muutoksiin, työpaikkoihin, lainsäädäntöön, palveluiden järjestämiseen. Väestön väheneminen on suurin uhka kunnan palveluille. Työikäisen väestön poismuutto vaikuttaa suoraan kunnan verotuloihin, samoin työttömyys. Vaikka Merijärvellä syntyvyys on vielä suhteellisen korkealla tasolla ja vuosittaiset ikäluokat ovat kunnan kokoon nähden suuria, kunnasta poismuutto kääntää kunnan asukasluvun laskuun. Lähtijät ovat myös usein työikäisiä tai nuoria. Asukasluvun kääntäminen kasvuun ja työikäisten perheiden saaminen kuntaan ovatkin lähivuosien merkittävimpiä haasteita. Toinen merkittävä riski ovat valtion toimenpiteet. Viime vuosien aikana maan hallitus on aloittanut ja toteuttanut useita kuntiin ja niiden palveluntuotantoon kohdistuvia uudistuksia. Monet uudistuksista siirtävät merkittäviä kuntalaisten palveluja pois kunnan omasta päätösvallasta ja mahdollisesti kauemmas kuntalaisten ulottuvilta sekä kaventavat kunnan tuloja kuten soteuudistuksen yhteydessä on suunniteltu.

Talouden riskeistä merkittävimpiä ovat muutokset kunnan tuloissa. Valtionosuuksiin ja verotuloihin kohdistuvat muutokset aiheuttavat vaikeuksia kunnan toiminnalle. Valtionosuudet muodostavat Merijärven kunnan tuloista noin puolet, joten sen merkitys kunnan toimintaan on erittäin suuri. Tuloverokertymän pienuus on toinen talouteen merkittävästi vaikuttava tekijä. Korkojen nousu on myös merkittävä taloudellinen riski. Merijärven kunnalla oli 31.12.2020 lainaa lähes 4.000.000 €, josta hieman alle puolet oli sidottu lyhyisiin korkoihin. Lisäksi kunnalla on merkittävät leasing-vastuut eskari-päiväkodin osalta. Korkotaso on pysynyt alhaisena jo pitkään. Korkojen nousu aiheuttaisi kunnalle taloudellisia ongelmia, tosin merkittävää nousua ei ole näkyvissä. Lainasalkkua on jouduttu kasvattamaan tilinpäätösvuoden aikana mikä osaltaan lisää korkojen noususta aiheutuvaa riskiä. Lainarahan tarve tulee kasvamaan suunniteltujen investointien sekä talouden kiristymisen myötä. Takaukset ja vakuudet muodostavat myös riskin. Merijärven kunnan linjana on ollut, että kunta ei yleensä myönnä takauksia.

Toiminnallisista riskeistä toiminta- ja työketjujen sujuvuus on pienen organisaation kannalta ongelmallinen. Organisaation ohuus ja siinä toimivan henkilöstön pieni määrä voi johtaa tilanteisiin, joissa väärinkäytösten ja virheiden mahdollisuus on olemassa. Varahenkilöjärjestelmä on vaikea

rakentaa, koska erityistä osaamista vaativiin tehtäviin (esim. kirjanpito) ei omasta organisaatiosta löydy tarpeeksi osaajia. Taloushallinnon tehtävissä riskiä on pyritty pienentämään tehtäviä hajauttamalla ja luomalla varajärjestelmää olemassa olevien resurssien puitteissa. Kunnassa auki olleisiin virkoihin ja toimiin on hakeutunut ammattitaitoista henkilökuntaa. Toiminnallisia riskejä voi liittyä myös mm. tietojärjestelmiin, johtamiseen ja päätöksentekoon sekä infran toimivuuteen. Näihin on kiinnitetty huomiota eikä merkittäviä riskejä ole tiedossa.

Vahinkoriskit kohdistuvat työntekijöihin, kuntalaisiin sekä kunnan omaisuuteen. Vahinkoriskiä pyritään pienentämään vakuutuksilla sekä koulutuksella. Kaikki kunnan työntekijät ja omaisuus on vakuutettu ja vakuutukset pidetään ajan tasalla. Vakuutukset kilpailutettiin vuonna 2014. Kilpailutuksella saavutettiin huomattavia säästöjä samalla kun vakuutusturvaa laajennettiin ja tarkistettiin. Vakuutukset kilpailutetaan jälleen vuoden 2021 aikana.

Merijärven kunnan hallinto on tilinpäätösvuonna toiminut kuntalain, kunnan johto- ja muiden sääntöjen sekä sisäisen valvonnan ohjeiden mukaisesti. Sisäinen valvonta on asianmukaisesti järjestettyä ja toimivaa. Toiminnassa mahdollisesti ilmenevät puutteet pyritään korjaamaan heti niiden ilmettyä.

1.1.7 Tilikauden tuloksen muodostuminen

Tilikauden tuloksen muodostumista kuvataan tuloslaskelmassa ja toiminnan rahoitusta kuvataan rahoituslaskelmassa. Näiden laskelmien tunnuslukujen tehtävänä on osoittaa kunnan rahoituksen riittävyttä. Rahoituslaskelmassa osoitetaan miten investoinnit, sijoitukset ja lainalyhennykset tulorahoituksen lisäksi muutoin on rahoitettu.

Toimintakate tuloslaskelmassa näyttää paljonko toimintakuluista jää katettavaksi verorahoituksella eli valtionosuuksilla ja verotuloilla. Vuoden 2020 toimintakate oli -6.787.635 € (edellinen vuosi -7.360.817 €).

Vuosikatteen tulisi kattaa poistot eli kunnan pitkävaikutteiset menot. Rahoituslaskelmassa vuosikate tarkoittaa kuinka paljon investointeihin ja lainojen lyhennyksiin on käytettävissä tulorahoitusta. Tilinpäätösvuonna 2020 vuosikate oli 675.224 € (edellinen vuosi -392.158 €).

Tilikauden tulos on tilikaudelle jaksotettujen tulojen ja menojen erotus, joka lisää tai vähentää kunnan omaa pääomaa. Vuoden 2020 tilikauden tulos oli ylijäämäinen 277.625 € (edellinen vuosi alijäämäinen 790.742 €).

1.1.7.1 Tuloslaskelma ja sen tunnusluvut (1.000 €)

	2020	2019
Toimintatuotot yhteensä	1.651	1.623
Valmistus omaan käyttöön		2
Toimintakulut yhteensä	<u>-8.439</u>	<u>-8.987</u>
TOIMINTAKATE	-6.788	-7.360
Verotulot	2.736	2.656
Valtionosuudet	4.682	4.189
Rahoitustuotot ja -kulut		
Korkotuotot	1	
Muut rahoitustuotot	97	95
Korkokulut	-14	-20
Muut rahoituskulut	<u>-39</u>	<u>46</u>
VUOSIKATE	675	-392
Poistot/arvon alentumiset	<u>-398</u>	<u>-398</u>
TILIKAUDEN TULOS	<u>278</u>	<u>-790</u>
Tilikauden yli-/alijäämä	<u>278</u>	<u>-790</u>
Tuloslaskelman tunnusluvut	2020	2019
Toimintatuotot/Toimintakulut %	19,6	18,0
Vuosikate/Poistot %	170	-98,4
Vuosikate €/asukas	626	-360
Asukasluku 31.12.	1078	1089

Toimintatuotot/Toimintakulut, %-tunnusluku osoittaa, paljonko kuluista saadaan katetuksi palvelusuoritteiden myynti- ja maksutuotoilla sekä muilla varsinaisen toiminnan tuotoilla eli mikä on maksurahoituksen osuus.

Vuosikate/Poistot, %-tunnusluku, jos se 100 %, oletetaan, että kunnan tulorahoitus on riittävä. Oletusta voidaan pitää pätevänä vain, jos poistot vastaavat kunnan keskimääräistä vuotuista investointitasoa.

1.1.7.2 Rahoituslaskelma ja sen tunnusluvut (1.000 €)

	2020	2019
Toiminnan rahavirta		
Vuosikate	675	-392
Tulorahoituksen korjauserät	0	1
Investointien rahavirta		
Investointimenot	-49	-127
Rahoitusosuudet investointimenoihin	0	8
Pysyvien vast. hyödykk. luovutustulot		
Investointien vars. myyntitulot	153	50
Investointien myyntivoitot/-tappiot	-0	-1
Investointien rahavirta	104	-70
Toiminnan ja investointien rahavirta	779	-461
Rahoituksen rahavirta		
Antolainauksen muutokset		
-Antolainasaamisten lisäykset	0	0
-Antolainasaamisten vähennykset	2	2
Lainakannan muutokset		
Pitkäaikaisten lainojen lisäys	400	400
Pitkäaikaisten lainojen vähennys	-578	-270
Lyhytaikaisten lainojen muutos	100	500
Oman pääoman muutokset		
Muut maksuvalmiuden muutokset	<u>140</u>	<u>38</u>
Rahoituksen rahavirta	64	669
Rahavarojen muutos	843	208
Rahavarat 31.12.	3.651	2.807
Rahavarat 1.1.	2.807	2.599
Rahoituslaskelman tunnusluvut	2020	2019
Toiminnan ja investointien rahavirran kertymä 5 vuodelta, €	-609	-1.257
Tunnusluvun avulla voidaan seurata investointien omarahoituksen toteutumista pitemmällä aikavälillä.		
Investointien tulorahoitus %	1.372	-307
Tunnusluku kertoo, kuinka paljon investointien omahankintamenosta on rahoitettu tulorahoituksella.		
Lainanhoitokate	1,1	-0,7
Tunnusluku kertoo kunnan tulorahoituksen riittävyyden vieraan pääoman korkojen ja lyhennysten maksuun. Mikäli tunnusluku on 1 tai suurempi, tulorahoitus riittää lainojen hoitoon.		
Kassan riittävyys pv	146	109
Tunnusluku ilmaisee, monenko päivän kassasta maksut voidaan kattaa kunnan rahavaroilla.		
Asukasluku 31.12.	1078	1089

1.1.7.3 Tase ja sen tunnusluvut

Kunnan rahoituksen rakennetta kuvataan taseella ja sen tunnusluvuilla. Taseessa ilmenee muutokset sijoituksissa, pääoman lisäyksissä ja palautuksissa. Taseen tunnusluvut kuvaavat kunnan omavaraisuutta, rahoitusvarallisuutta ja velkaisuutta.

VASTAAVAA (1000 €)	2020	2019
A. PYSYVÄT VASTAAVAT	7.882	8.385
I Aineettomat hyödykkeet	47	33
2. Tietokoneohjelmistot	33	19
3. Muut pitkävaikutteiset menot	14	14
II Aineelliset hyödykkeet	6.151	6.512
1. Maa- ja vesialueet	584	584
2. Rakennukset	5.105	5.389
3. Kiinteät rakenteet ja laitteet	372	423
4. Koneet ja kalusto	89	111
6. Ennakkomaksut ja keskeneräiset hankinnat	1	4
III Sijoitukset	1.684	1.838
1. Osakkeet ja osuudet	1.591	1.743
3. Muut lainasaamiset	93	94
C. VAIHTUVAT VASTAAVAT	3.880	3.108
I Vaihto-omaisuus	27	21
1. Aineet ja tarvikkeet	27	21
II Saamiset	202	279
Pitkäaikaiset saamiset	5	4
Lyhytaikaiset saamiset	197	275
1. Myyntisaamiset	178	255
3. Muut saamiset	4	12
4. Siirtosaamiset	15	6
III Rahoitusarvopaperit	2.566	2.517
2. Sijoitukset rahamarkkinainstrumentteihin	2.566	2.517
IV Rahat ja pankkisaamiset	1.084	290
VASTAAVAA YHTEENSÄ	11.762	11.493

VASTATTAVAA (1000 €)	2020	2019
A. OMA PÄÄOMA	6.255	5.977
I Peruspääoma	4.196	4.196
IV Edellisten tilikausien yli-/alijäämä	1.781	2.572
V Tilikauden yli-/alijäämä	278	-790
D TOIMEKSIANTOJEN PÄÄOMAT		
3. Muut toimeksiantojen pääomat		
E VIERAS PÄÄOMA	5.507	5.515
I Pitkäaikainen	2.096	2.320
2. Lainat rahoitus- ja vakuutuslaitoksilta	1.973	2.182
7. Muut velat	123	138
II Lyhytaikainen	3.411	3.195
2. Lainat rahoitus- ja vakuutuslaitoksilta	1.960	1.828
3. Lainat julkisyhteisöiltä		
4. Lainat muilta luotonantajilta		
5. Saadut ennakot		
6. Ostovelat	916	1.044
7. Muut velat	44	49
8. Siirtovelat	491	272
VASTATTAVAA YHTEENSÄ	11.762	11.493
Taseen tunnusluvut:	2020	2019
Omavaraisuusaste %	53	52
Omavaraisuus aste mittaa kunnan vakavaraisuutta, alijäämän sietokykyä ja sen kykyä selviytyä sitoumuksista pitkällä tähtäyksellä. Hyvänä tavoitetasona voidaan pitää keskimäärin 70 %:n omavaraisuutta.		
Suhteellinen velkaantuneisuus %	61	65
Tunnusluku kertoo, kuinka paljon kunnan käyttötuloista tarvittaisiin vieraan pääoman takaisin maksuun.		
Kertynyt ylijäämä, 1000 €	2.059	1.781
= Edell. tilikausien ylijäämä (alijäämä) + tilikauden ylijäämä (alijäämä).		
Kertynyt ylijäämä, €/asukas	1.910	1.635
Lainakanta 31.12., 1000 €	3.932	4.010
Lainakanta €/asukas	3.647	3.682
Lainat ja vuokravastuut 31.12., 1000 €	4.965	4.823
Lainat ja vuokravastuut €/asukas	4.606	4.425
Lainasaamiset, 1000 €	93	94
Asukasmäärä 31.12.	1078	1089

1.1.7.4 Kunnan kokonaistulot ja -menot

Kokonaistulojen ja kokonaismenojen laskelmassa ovat kunnan ulkoiset tulot ja menot sekä rahoitustapahtumat. Kokonaistulo- ja menokäsitteet kattavat laskelmassa varsinaisen toiminnan ja investointien tulot ja menot sekä rahoitustoiminnan rahan lähteet ja käytön.

TULOT	2020	%-osuus
Varsinainen toiminta		
Toimintatuotot	1.651.088	17,2
Verotulot	2.736.338	28,5
Valtionosuudet	4.682.313	48,9
Korkotuotot	624	0,0
Muut rahoitustuotot	96.594	1,0
Investoinnit		
Rahoitusosuudet investointeihin	0	0,0
Rahoitustoiminta		
Antolainasaamisten vähennys	1.500	1,0
Pitkäaikaisten lainojen lisäys	400.000	4,1
KOKONAISTULOT YHTEENSÄ	9.568.457	100,0
MENOT	2020	%-osuus
Varsinainen toiminta		
Toimintakulut	8.438.724	92,6
- Valmistus omaan käyttöön		
Korkokulut	14.035	0,2
Muut rahoituskulut	38.974	0,4
Satunnaiset kulut		
Tulorahoituksen korjauserät		
- Pakollisten varausten lis. (+), vähennys (-)		
- Pysyvien vastaavien hyödykkeiden luovutustappiot		
Investoinnit		
Investointimenot	49.201	0,5
Rahoitustoiminta		
Antolainasaamisten lisäys		
Pitkäaikaisten lainojen vähennys	578.022	6,3
Lyhytaikaisten lainojen vähennys		
Oman pääoma vähennys		
KOKONAISMENOT YHTEENSÄ	9.118.956	100,0

1.1.8 Kuntakonsernin toiminta ja talous

Kuntalain 114§:n mukaan kunnan, joka tytäryhteisöineen muodostaa kuntakonsernin, tulee laatia ja sisällyttää tilinpäätökseensä konsernitilinpäätös. Konsernitilinpäätös tulee laatia samalta päivältä kuin kunnan tilinpäätös.

Konsernitilinpäätös laaditaan konserniyhteisöjen taseiden ja tuloslaskelmien sekä niiden liitetietojen yhdistelmänä. Konsernitilinpäätökseen sisällytetään lisäksi konsernin rahoituslaskelma, jossa annetaan selvitys kuntakonsernin varojen hankinnasta ja niiden käytöstä tilikauden aikana.

1.1.8.1 Yhdistelmä konsernitilinpäätökseen sisältyvistä yhteisöistä

	Yhdistely konsernitilinpäätökseen	
	Yhdistelty (kpl)	Ei yhdistelty (kpl)
Tytäryhteisöt		
Yhtiöt		
Kiinteistö- ja asuntoyhtiöt	2	
Muut yhtiöt		
Kuntayhtymät	2	
Osakkuusyhteisöt	1	6
Yhteensä	5	6

Tytäryhteisöt

- As Oy Merijärven Kivipelto
- Ristivuori Oy

Kuntayhtymät

- Pohjois-Pohjanmaan sairaanhoitopiiri
- Pohjois-Pohjanmaan liitto

Osakkuusyhtiöt

- Kiinteistö Oy Merijärven Säästöalo
- Asunto Oy Merijärven Sotaveteraanit
- Asunto Oy Merijärven Kivipelto
- Asunto Oy Merijärven Aliininpuisto
- Asunto Oy Merijärven Katajanmarja
- Asunto Oy Merijärven Pihlajanmarja
- Jokilaaksojen Kuituverkko-osuuskunta

Kuituverkko-osuuskunta on yhdistetty konsernitilinpäätökseen.

Muiden osakkuusyhteisöjen tilinpäätöstiedot on jätetty yhdistelemättä konsernitilinpäätökseen, koska yhdistely ei ole tarpeen oikean ja riittävän kuvan antamiseksi konsernin toiminnan tuloksesta ja taloudellisesta asemasta.

1.1.8.2 Konsernin toiminnan ohjaus

Kunnanvaltuusto hyväksyi 16.6.2020 § 17 kunnan konserniohjeen. Ohjeistuksen pääpaino on kunnan tytäryhteisöissä, mutta sitä käytetään soveltuvin osin myös osakkuusyhteisöjen ja kuntayhtymien omistajaohjauksessa. Lisäksi konsernia koskevia määräyksiä on annettu kunnan hallintosäännössä, joka päivitettiin vuonna 2020.

Hallintosäännössä selvitetään, miten eri toimielinten vastuunjako tavoitteiden asettamisessa, toiminnan seurannassa ja raportoinnissa toteutetaan. Kunnanvaltuusto asettaa mahdolliset konsernijohtamista koskevat yleiset tavoitteet ja toimintaperiaatteet, eri yhteisöjen toiminnalliset ja tulokselliset tavoitteet sekä vahvistaa omistajapolitiikan linjaukset. Valtuusto myöntää myös mahdolliset takaukset tytäryhteisöjen pitkäaikaisen vieraan pääoman hankintaan. Kunnanhallituksen tehtäviin kuuluu ohjeistaa yhtiökokouksissa ja eri yhtiöiden ja yhtymien päättävissä elimissä olevia kunnan edustajia. Kunnanhallitus seuraa erityisesti tytäryhteisöjen toimintaa ja tekee toimenpide-ehdotuksia havaitsemistaan epäkohdista ja puutteista. Kunnanhallitus myös vastaa konsernivalvonnan järjestämisestä ja konsernin toiminnan raportoinnista tilinpäätöksessä.

Kunnanjohtaja johtaa kunnan konsernipolitiikkaa. Viranhaltijat valvovat ja seuraavat tehtäviensä edellyttämällä tavalla omaan vastuualueeseensa kuuluvien osien toimintaa ja tavoitteiden toteutumista. Konsernin toiminnan ohjauksessa on merkittävä rooli myös kuntakonsernin tilintarkastajalla, jolla on oikeus tarkastaa tytäryhteisöjen toimintaa ympäri vuoden. Tarkastuslautakunnalla on myös mahdollisuus valvoa ja seurata konserniyhteisöjä. Kunnan valitsemat edustajat vastaavat omistajaohjauksen toteutumisesta tytär- ja osakkuusyhtiöissä sekä kuntayhtymissä. Kunnanvaltuusto valitsee edustajat kuntayhtymien yhtiövaltuustoihin ja kunnanhallitus tytäryhteisöjen ja osakkuusyhteisöjen hallituksiin sekä yhtiökokouksiin tai muihin vastaaviin kokouksiin. Yhtiöiden hallitusten jäsenten valinnassa painotetaan ennen kaikkea osaamista ja pätevyyttä.

1.1.8.3 Olennaiset konsernia koskevat tapahtumat

Tytäryhteisöt

Tytäryhteisöjen osalta ei ollut oleellisia tapahtumia.

Kuntayhtymät

Pohjois-Pohjanmaan sairaanhoitopiiri jatkoi uuden Tulevaisuuden sairaalan rakentamista Ouluun. Hanke aloitettiin v. 2019 ja se jatkuu 2020-luvun loppupuolelle. Hankkeen kustannusarvio on n. 1,6 miljardia €.

Raahen koulutuskuntayhtymä: Merijärven kunta irtisanoutui kuntayhtymän jäsenyydestä 2018, irtisanoutuminen astui voimaan vuoden 2020 alusta. Muut jäsenkunnat (Raahe, Pyhäjoki, Siikajoki) lunastivat Merijärven osuuden (3,11 %), joka maksettiin v. 2020.

Osakkuusyhteisöt

Jokilaaksojen Kuituverkko-osuuskunta jatkoi valokuituverkon rakentamista Alavieskaan ja Sievin 2-alueelle (keskustaajaman itä- ja eteläpuolelle).

1.1.8.4 Arvio konsernin todennäköisestä tulevasta kehityksestä

Kaupungistuminen Suomessa on kiihtynyt ja harvaan asuttujen alueiden väkiluku pienenee. Myös Merijärven asukasluku pieneni vuoden 2020 aikana yhdeksällä hengellä. Väheneminen kohdistuu etenkin työikäiseen väestöön. Toisaalta syntyvyys on Merijärvellä pysynyt korkealla tasolla, vuonna

2020 kunnassa syntyi 16 lasta. Lähialueen suurhankkeet, mm. ydinvoimala etenevät ja Merijärvellä tehdään töitä sen eteen, että niiden mukana saataisiin uusia asukkaita myös tänne. Kunnan palveluvarustusta on parannettu vastaamaan paremmin muuttajien vaatimuksia mm. uuden päiväkodin rakentamisen myötä.

Pääosa kunnan konserniin kuuluvista yhteisöistä on asunto-osaakeyhtiöitä, joiden tulevan kehityksen kannalta kunnan asukasluvun kehityksellä on suuri merkitys. Jokilaaksojen Kuituverkko-osuuskunta toimii tällä hetkellä kolmen kunnan alueella. Laajempi omistajapohja vakauttaa sen toimintaa entisestään. Osuuskunnan talous on saatu vakaalle pohjalle ja yritystä pystytään kehittämään vastaamaan omistajien toiveisiin.

1.1.8.5 Selonteko konsernivalvonnan järjestämisestä

Konsernivalvonta perustuu kunnan hallintosääntöön, sisäisen valvonnan ja riskienhallinnan ohjeeseen sekä konsernisääntöön, joissa määritellään toimielinten, viranhaltijoiden ja tilintarkastajan tehtävät konsernivalvonnassa.

Konsernivalvonnan toteuttaminen edellyttää sujuvaa ja toimivaa tiedonkulkua kunnan ja sen tytär- ja osakkuusyhteisöjen sekä kuntayhtymien välillä. Tiedonkulussa ei ole ollut ongelmia vuoden aikana vaan keskeiset kunnan päätöksentekuelimet ovat saaneet halutessaan tietoa riittävästi. Useimmissa kunnan tytär- ja osakkuusyhteisössä kunnan edustajana hallituksessa toimii joko kunnanjohtaja tai tekninen johtaja, jolloin tiedon kulku kuntaan on ollut sujuvaa.

Kunnanhallituksen kokouksissa keskustellaan tarvittaessa kuntakonsernin asioista. Keskustelujen perusteella kunnan edustajia on ohjeistettu eri yhteisöjen ja kuntayhtymien päätöksentekoa varten.

Kunnanvaltuusto ei ole asettanut kuntakonsernille erillisiä tavoitteita.

1.1.8.6 KONSERNITULOSLASKELMA JA SEN TUNNUSLUVUT

	2020	2019
	1.000 €	1.000 €
Toimintatuotot	4.705	4.599
Toimintakulut	-11.282	-12.031
Osuus osakkuusyhteisöjen voitosta (tappiosta)	12	51
Toimintakate	-6.565	-7.381
Verotulot	2.736	2.657
Valtionosuudet	4.682	4.484
Rahoitustuotot ja -kulut		
Korkotuotot	1	1
Muut rahoitustuotot	101	99
Korkokulut	-15	-23
Muut rahoituskulut	-40	46
Vuosikate	900	-117
Poistot ja arvonalentumiset		
Suunnitelman mukaiset poistot	-570	-583
Tilikauden yli- ja alipariarvot		
Arvonalentumiset	0	-30
Satunnaiset erät	0	0
Tilikauden tulos	300	-731
Tilinpäätössiirrot	1	3
Tilikauden verot	0	0
Laskennalliset verot	0	0
Vähemmistöosuudet	0	0
TILIKAUDEN YLIJÄÄMÄ (-ALIJÄÄMÄ)	331	-728

KONSERNITULOSLASKELMAN TUNNUSLUVUT

Toimintatuotot/Toimintakulut, %

Vuosikate/Poistot, %

Vuosikate, euroa/asukas

Asukasmäärä

	2020	2019
Toimintatuotot/Toimintakulut, %	42	38
Vuosikate/Poistot, %	158	-20
Vuosikate, euroa/asukas	835	-107
Asukasmäärä	1078	1089

1.1.8.7 KONSERNIN RAHOITUSLASKELMA JA SEN TUNNUSLUVUT

	2020	2019
	1.000 €	1.000 €
TOIMINNAN RAHAVIRTA		
Vuosikate	900	-116
Satunnaiset erät	0	0
Tilikauden verot	0	0
Tulorahoituksen korjauserä	-9	-75
Toiminnan rahavirta	891	-191
Investointien rahavirta		
Investointimenot	-782	-579
Rahoitusosuudet inv.menoihin	2	10
Pysyvien vastaavien hyödykkeiden luovutustulot	156	56
Investointien rahavirta	-624	-513
Toiminnan ja investointien rahavirta	267	-704
Rahoituksen rahavirta		
Antolainauksen muutokset		
Antolainasaamisten lisäykset	-3	0
Antolainasaam. vähennykset	2	2
Lainakannan muutokset		
Pitkäaik. lainojen lisäys	1.044	749
Pitkäaik. lainojen vähennys	-592	-380
Lyhytaik. lainojen muutos	108	499
Oman pääoman muutokset	0	0
Muut maksuvalmiuden muutokset		
Toimeksiant. varojen ja pääomien muutokset		
Vaihto-omaisuuden muutos	-33	-4
Saamisten muutos	99	-123
korottomien velkojen muutokset	78	165
Rahoituksen rahavirta	703	908
Rahavarojen muutos	970	204
Rahavarojen muutos		
Rahavarat 31.12.	4.076	3.187
Rahavarat 1.1.	3.106	3.032

KONSERNIN RAHOITUSLASKELMAN TUNNUSLUVUT

Toiminnan ja investointien rahavirran kertymä

5 vuodelta, €

Investointien tulorahoitus, %

Lainanhoitokate

Kassan riittävyys

	2020	2019
	-1.635	-1.769
	115	-20
	-1,5	-0,7
	117	89

1.1.8.8 KONSERNITASE JA SEN TUNNUSLUVUT

VASTAAVAA	2020	2019	VASTATTAVAA	2020	2019
	1.000 €	1.000 €		1.000 €	1.000 €
PYSYVÄT VASTAAVAT	9.187	9.233	OMA PÄÄOMA	6.236	6.046
Aineettomat hyödykkeet	127	110	Peruspääoma	4.198	4.198
Aineettomat oikeudet	81	73	Arvonkorotusrahasto	0	20
Muut pitkävaikutteiset menot	23	24	Muut omat rahastot	51	65
Ennakkomaksut	23	13	Edell.tilik.ylijäämä/alij.	1.656	2.491
Aineelliset hyödykkeet	8.186	8.270	Tilikauden ylijäämä/alij.	331	-728
Maa- ja vesialueet	671	674	VÄHEMMISTÖOSUUEDET	64	63
Rakennukset	6.029	6.457			
Kiinteät rakenteet ja laitteet	449	488	VAPAAEHTOISET		
Koneet ja kalusto	285	331	VARAUKSET	0	0
Muut aineelliset hyödykkeet	2	3	Vapaaehtoiset varaukset	0	0
Ennakkomaksut ja keskeneräiset hankinnat	750	317	PAKOLLISET VARAUKSET	129	130
Sijoitukset	874	853	Muut pakoll.varaukset	129	130
Osakkuusyhteisöosuudet	639	640			
Osakkeet ja osuudet	149	126	TOIMEKSIANTOJEN		
Muut lainasaamiset	86	87	PÄÄOMAT	51	57
TOIMEKSIANTOJEN VARAT	50	56	VIERAS PÄÄOMA	7.454	6.895
VAIHTUVAT VASTAAVAT	4.697	3.902			
Vaihto-omaisuus	81	52	Pitkäaikainen korollinen	3.304	2.912
Saamiset			Pitkäaikainen koroton	123	152
Pitkäaikaiset saamiset	5	5	Lyhytaikainen korollinen	2.007	1.850
Lyhytaikaiset saamiset	535	658	Lyhytaikainen koroton	2.020	1.981
Rahoitusarvopaperit	2.597	2.571	VASTATTAVAA YHTEEN-		
Rahat ja pankkisaamiset	1.479	616	SÄ	13.934	12.891
VASTAAVAA YHTEENSÄ	13.934	13.191			

KONSERNITASEEN TUNNUSLUVUT	2020	2019
Omavaraisuusaste, %	45	46
Suhteellinen velkaantuneisuus, %	61	59
Kertynyt ylijäämä (alijäämä) 1 000 €	1.987	1.763
Kertynyt ylijäämä (alijäämä) €/as.	1.843	1.623
Konsernin lainakanta 31.12., 1 000 €	5.311	4.762
Konsernin lainat, €/asukas	4.927	4.381
Konsernin lainasaamiset 31.12.	86	87
Kunnan asukasmäärä	1078	1089

1.1.9 Tilikauden tuloksen käsittely ja talouden tasapainottamista koskevat toimenpiteet

Kunnanhallituksen on kuntalain 115 §:n mukaan tehtävä toimintakertomuksessa tai sen antamisen yhteydessä esitys tilikauden tuloksen käsittelystä, mikäli kunnan taseessa on alijäämää.

Kuntalain 110 §:n mukaan talousarviossa ja -suunnitelmassa tai niiden hyväksymisen yhteydessä on päätettävä toimenpiteistä, joilla edellisen vuoden taseen osoittama alijäämä ja talousarvion laatimisvuonna kertyväksi arvioitu alijäämä suunnittelukaudella katetaan.

Kunnan tuloskehityksen voidaan katsoa edellyttävän tasapainottamista silloin, kun tuloslaskelma osoittaa alijäämää eikä taseessa ole edellisten tilikausien ylijäämää sen kattamiseen.

Merijärven kunnan tilikauden 2020 ylijäämä on 277.625 euroa. Kunnanhallitus esittää, että tilikauden ylijäämä siirretään taseen edellisten tilikausien ali-/ylijäämätilille. Taseessa kunnalla on ylijäämää 1.781.331,40 euroa ennen tilinpäätösvuoden alijäämän käsittelyä.

2. TALOUSARVION TOTEUTUMINEN

2.1 Käyttötalouden toteutuminen

2.1.1 Hallinto- ja elinkeinopalvelut

Hallinto- ja elinkeinotoimi hoitaa kunnan hallinto-, talous- ja henkilöstöpalvelut sekä elinkeino- ja maataloushallinnon palvelut. Hallintopalvelujen vastuualueet ovat: yleishallinto, taloushallinto, henkilöstöhallinto ja vaalit. Elinkeinopalvelujen vastuualueet ovat elinkeinotoimi, maaseututoimi ja polttoaineiden myynti.

Valtuusto

Nykyisen kunnanvaltuuston toimikausi alkoi 1.6.2017 ja jatkuu 31.5.2021 saakka. Valtuusto kokoontui vuoden 2020 aikana neljä kertaa ja käsitteli kokouksissaan 36 asiaa. Kunnanvaltuuston menot olivat 4.271 € (2019: 4.747 €).

Keskusvaalilautakunta

Vuonna 2020 ei järjestetty vaaleja. Keskusvaalilautakunnalla ei ollut menoja (2019: 1.551 €).

Tarkastuslautakunta

Vuoden aikana tarkastuslautakunta kokoontui kolme kertaa. Tilintarkastuspäiviä oli kuusi. Kunnan tilintarkastajana toimi BDO Auditor Oy. Tilintarkastuksen menot olivat 5.887 € (2019: 6.215 €).

Kunnanhallitus

Kunnanhallitus kokoontui vuoden 2020 aikana 11 kertaa ja käsitteli kokouksissaan 115 asiaa. Kunnanhallituksen menot olivat 5.693 € (2019: 7.784 €).

Keskustoimisto

Keskustoimiston henkilökuntaan kuuluu kunnanjohtaja, pääkirjanpitäjä ja 1,5 toimistosihteeria (toisen toimistosihteerin työajasta 50 % kuuluu tekniseen toimeen). IT-vastaavan tehtäviä hoiti ostopalveluna Kalajoen kaupungin palveluksessa oleva maaseutusihteerin. Palkkahallinnon palvelut ostetaan Kalajoen kaupungilta. Hallinto-osaston menoista keskustoimiston osuus oli n. 66 % eli 268.130 € ja tuotot 1.285 € (2019: menot 257.237 € ja tuotot 2.530 €).

Kunnallisverotus

Kunnat maksavat Verottajalle korvauksen kuntien verotuksen suorittamisesta. Kustannukset olivat 22.611 € (2019: 21.829 €).

Toimikunnat

Kunnanhallitus voi perustaa toimikuntia eri tehtäviä varten. Kustannukset olivat 69 € (2019: 195 €).

Seutukuntatyö

Ylivieskan seutukuntayhdistyksen toiminta on ajettu alas ja toiminta lakkaa vuoden 2021 aikana. Seutukunta ei ole kerännyt jäsenmaksuja. Yhdistyksen varallisuus jaettiin pääosin jäsenkunnille, Merijärven osuus oli 3.510 €. Menokohta sisältää myös Rieska-Leader ry:n rahoitusosuuden, josta menokohdan kustannukset koostuivat. Seutukuntatyön menot olivat 6.100 € (2019: 6.100 €).

Työhyvinvointi

Kunnan henkilökunnalle ostettiin lakisääteinen työterveyshuolto Suomen Terveystalo Oy:ltä. Työterveyshuollon menot kirjattiin hallinnonaloittain. Työsuojelupäällikkönä toimi tekninen johtaja. Työhyvinvoinnin tukemiseksi henkilöstölle tarjottiin 50 € arvosta liikunta- ja kulttuuriseteleitä, jotka voi käyttää valintansa mukaan joko henkisen tai fyysisen hyvinvoinnin edistämiseen. Menokohtaan kirjattiin myös henkilöstön joululahjat. Työhyvinvoinnin menot olivat 8.122 € (2019: 6.848 €).

Toiminta-avustukset

Toiminta-avustuksia myönnettiin yhdelle yhdistykselle. Opiskelijastipendi á 200 € myönnettiin 6 opiskelijalle. Lisäksi annettiin kunnan kummilahja 200 € vuoden 2020 ensimmäisenä syntyneen merijärvisen lapsen perheelle. Toiminta-avustuksiin käytettiin 20.200 € (2019: 24.500 €).

Joukkoliikenne

Kylätaksitoiminta jatkui edelleen Pahkasalo-Ylipään ja Tähjä-Talus-Saukko suunnilta. Muualla töissä kulkeville maksettiin avustusta. Menokohdan menot olivat 8.883 €, tulot 1.276 € (2019: menot 16.074 € ja tulot 2.736 €).

Kunta- ja yritystiedote

Kuntatiedote tehdään kunnan omana työnä n. 2 kpl kuukaudessa. Tiedote jaetaan jokaiseen talouteen kunnan alueella, jaon suorittaa Posti. Kuntatiedotteen menot olivat 2.482 € ja tulot 2.799 € (2019: menot 2.512 €, tulot 2.678 €).

Yhteistoiminta

Yhteistoimintaan sisältyvät kaikki kunnan jäsenmaksut jäsenyhteisöille mm. Kuntaliitto, Kuntatyönantaja ja Pohjois-Pohjanmaan liitto sekä kunnan tapaturmavakuutukset. Yhteistoiminnan menot olivat 15.201 € (2019: 13.943 €).

Hallintopalvelut yhteensä

Palvelualueen tavoitteet ja toteutuma	TP 2019	TA 2020	TP 2020	Poikkeama
Toimintatulot	12.745	6.640	8.871	-2.231
Toimintamenot	-369.279	-351.710	-367.653	15.943
Toimintakate	-356.533	-345.070	-358.782	13.712
Poistot	-10.190	-8.480	-13.885	5.405
Laskennalliset erät	12.654	-	13.820	-13.820
Sisäiset netto	1.546	3.790	4.943	-1.153

Elinkeinotoimi

Elinkeinotoimen tehtävät ovat kunnanhallituksen alaisuudessa. Vastuu kunnan elinkeinotoimesta on kunnanjohtajalla.

Yleistavoite / tarkoitus

Elinkeinotoimen tehtävänä oli järjestää neuvontapalvelua paikkakunnalla toimiville yrityksille ja yritystoimintaa suunnitteleville. Tavoitteena oli parantaa edellytyksiä yritystoiminnalle ja kehittää toimintaympäristöä sekä edesauttaa uusien työpaikkojen syntymistä. Elinkeinopolitiikan yleisenä tavoitteena on työllisyyden edistäminen ja sitä kautta kunnan kehittäminen.

Yritysten neuvonta- ja kehittämispalvelut ostettiin Kalajoen kaupungilta. Seutukunnan puitteissa jatkettiin edelleen elinkeinopalvelujen kuntayhteistyötä alueen kuntien kesken

Tavoite	TA 2020	TP 2020
Yrityskontaktit	25 kpl	26 kpl
Yritysten toimintaedellytykset ja kilpailukyvyen edistäminen	- yritysten liikevaihdon kasvu - työllisyyden paraneminen	-yhteisöveron tuotto kasvoi edellisestä vuodesta 6,2 % -työttömyys 31.12.2020: 16,3 % 2019: 11,9 %
Uudet yritykset	2 kpl	1 kpl
Leader-hankkeet	Omat hankkeet 1 kpl	Omat hankkeet 1 kpl
Kunnan starttiraha	1 kpl	1 kpl

Kunnan starttirahan suuruus on maksimissaan 1.700 €. Saannin edellytyksenä on luotettavien kannattavuuslaskelmien tekeminen ja yhden henkilön työllistäminen. Jos yrittäjä tekee osa-aikatyötä yrityksen parissa, tuki on 400 euroa. Kunnan starttirahoja myönnettiin yksi kappale. Lisäksi yksinyrittäjille jaettiin valtion koronatukia a 2.000 € yhteensä viidelle yrittäjälle.

Kunnan kehittämispalkinto vuodelta 2020 myönnettiin Megaturve Oy:lle.

Elinkeinotoimi yhteensä

Palvelualueen tavoitteet ja toteutuma	TP 2019	TA 2020	TP 2020	Poikkeama
Toimintatulot	66	-	-	-
Toimintamenot	-10.993	-19.020	-18.812	-208
Toimintakate	-10.926	-19.020	-18.812	-208

Maaseututoimi 2020

Merijärven kunnan maaseutupalveluiden järjestämisestä vastaa Kalajoen kaupunki, kuntien välisen yhteistoimintasopimuksen perusteella. KaSi -yhteistoiminta-alueeseen kuuluvat Merijärven lisäksi Alavieska, Pyhäjoki, Raahes ja Siikajoki. Aktiivituloja alueella oli toimintavuonna 913 kpl (vähennystä edellisvuodesta 34 kpl).

Merijärvellä maatiloja oli 48 kpl ja niiden keskimääräinen peltoala oli 61,2 ha. Valtaosa tilojen 2,8 M€:n maatalouden myyntituloista tuli maidosta (75 %), tilakohtainen vuosituotanto oli keskimäärin 343 398 litraa ja kokonaistuotantomäärä 5,5 Milj. litraa.

Merijärven maaseutuhallintoa hoitaa maaseutuasiamies 45 %:n työosuudella (lisäksi 5 %:n osuus kunnan it-tukitehtäviin), toinen puoli työajasta käytetään Pyhäjoen maaseutuhallinnon hoitoon. Maaseutuasiamiehen vastuulla on lakisäateisten kunnan maaseutuelinkeinoviranomaistehtävien hoitaminen. Yhteistoiminta-alueen tehtäväjaon perusteella määräytyviä tehtäviä ovat mm. tukikoulutusten järjestäminen, viljelijöiden sähköisen tukihaun käytöntuki/-neuvonta, maksajaviranomaistehtävät Raahessa ja Siikajoella (374 tilaa), jatkossa myös Pyhäjoella (88 tilaa), sekä KaSi-hallinnon tietoturvavastaavan tehtävät.

Toiminta

Koronapandemia teki toimintavuodesta varsin poikkeuksellisen, koska lähes koko KaSi-alueen henkilöstö siirtyi etätyöhön maaliskuun loppupuolella ja palasi lähityöhön juuri ennen kesälomien alkua. Etätyö alkoi pahentuneen koronatilanteen vuoksi joulukuun alusta uudelleen.

Kevään viljelijäkoulutuksia ei voitu kokoontumisrajoitusten vuoksi pitää lainkaan, joten toimitin kaikille alueen tiloille koulutusaineiston sähköpostitse, sekä linkit muutamiin järjestettyihin tukiwebinaareihin. Sähköisen tukihaun käytöntuelle ja neuvonnalle, oli poikkeuksellisen tilanteen vuoksi paljon kysyntää.

Maataloustukia maksettiin 2020 Merijärvelle 2,3 M€ ja koko KaSi-alueelle 46 M€ (sisältää ELY-keskuksen maksamat ympäristösopimukset). Tukimaksatukset saatiin hoidettua Ruokaviraston ennakkoaikataulun mukaisesti, vuoden 2020 puolella maksettiin noin 90 prosenttia tukisummasta.

Palvelualueen tavoitteet ja toteutuma	TP 2019	TA 2020	TP 2020	Poikkeama
Toimintatulot	-	-	-	-
Toimintamenot	-42.213	-43.830	-35.713	-8.117
Toimintakate	-42.213	-43.830	-35.713	-8.117

Polttoainejakelu

Huoltoaseman tiloissa toimi kuntouttavan työtoiminnan työpaja, jonka käytännön toteutuksesta vastaa 4H-yhdistys. Tiloissa toimii myös yhdistyksen ylläpitämä kierrätyskeskus sekä kahvila. Merijärven kunta vastasi polttoaineen myynnistä.

Polttoainejakelu yhteensä

Palvelualueen tavoitteet ja toteutuma	TP 2019	TA 2020	TP 2020	Poikkeama
Toimintatulot	588.570	600.000	495.295	104.705
Toimintamenot	-566.902	-555.850	-482.109	-73.741
Toimintakate	21.668	44.150	13.187	30.963

Aittasouvi-hanke 2016-2017

Aittasouvi-hanke päättyi vuoden 2017 kesällä. Hankkeen lopullinen maksatus saatiin ELY:ltä vuonna 2019.

Aittasouvi-hanke yhteensä

Palvelualueen tavoitteet ja toteutuma	TP 2019	TA 2020	TP 2020	Poikkeama
Toimintatulot	36.290	-	-	-
Toimintamenot	-	-	-	-
Toimintakate	36.290	-	-	-

Elinkeinopalvelut yhteensä

Palvelualueen tavoitteen ja toteutuma	TP 2019	TA 2020	TP 2020	Poikkeama
Toimintatulot	624.926	600.000	495.295	104.705
Toimintamenot	-620.107	618.700	-536.634	-82.066
Toimintakate	4.819	-18.700	-41.338	22.638

2.1.2 PERUSTURVAPALVELUT

Merijärven kunnan perusturvapalvelut tuottaa Kalajoen kaupunki isäntäkuntaperiaatteella. Perusturvapalvelut tukevat asukkaita terveyden, hyvinvoinnin ja toimintakyvyn edistämässä ja ylläpitämässä eri elämänvaiheissa Ympäristöterveydenhuollon palvelut Kalajoki tuottaa isäntäkuntana Merijärvelle sekä Pyhäjoelle, Raahelle ja Siikajoelle.

Yhteistoiminnan järjestämisestä vastaa Kalajoen perusturvalautakunta. Perusturvalautakunnassa oli Merijärveltä yksi edustaja sote-asioissa ja lisäksi yksi edustaja ympäristöterveydenhuollon asioissa.

Sosiaali- ja terveystoimen tukipalveluista tekninen toimi tuottaa kiinteistöjen ylläpidon mukaan luettuna siivous. Sivistystoimi tuottaa ateriapalvelut Salmenrantaan sekä kotipalveluun.

Koronaepidemia leimasi toimintaa kaikilla osa-alueilla. Koronaan varautuminen ja suojautuminen osaltaan nostivat kustannuksia ja hankaloittivat työskentelyä. Sairaanhoidossa vastaanottoa toimintaa Merijärvellä supistettiin. Erikoissairaanhoidossa kiireettömiä aikoja peruttiin.

Perusturvan hallinto

Palvelualueen tavoitteet ja toteutuma	TP 2019	TA 2020	TP 2020	Poikkeama
Toimintatulot	-	-	-	-
Toimintamenot	-17.459	-21.340	-19.191	-2.149
Toimintakate	-17.459	-21.340	-19.191	-2.149

VARHAISKASVATUSPALVELUT

Varhaiskasvatuspalvelut siirtyi 1.1.2020 kunnan omaksi toiminnaksi sivistyspalveluiden alle.

Varhaiskasvatus

Palvelualueen tavoitteet ja toteutuma	TP 2019	TA 2020	TP 2020	Poikkeama
Toimintatulot	-	-	-	-
Toimintamenot	-480.551	-	0	0
Toimintakate	-480.551	-	0	0

TERVEYSPALVELUT

Perusterveydenhuollon palvelut tuotti Kalajoen kaupunki isäntäkuntana. Merijärvellä oli oma lääkäri keskimäärin 1-2 päivänä viikossa sekä hammaslääkäri- ja neuvolapalvelut. Vuodeosastopalvelut järjestettiin Kalajoella. Perusterveydenhuollon menot sisältävät myös laboratorion, röntgenin, kuntoutuksen sekä kotisairaanhoidon menot. Oulaisten kansanterveystyön kuntayhtymän aikaiset eläkemenoperusteiset maksut 44.833 € sekä arkiston vuokratulot 703 € sisältyvät myös tähän menokohtaan.

Erikoissairaanhoidon palvelut ostettiin pääosin Pohjois-Pohjanmaan sairaanhoitopiiriltä.

Perusterveydenhuollon (ml. suun terveydenhuolto) toiminnallisia ja taloudellisia tietoja

	TP 2019	TA 2020	TP 2020	Poikkeama
Toiminnalliset menot	-1.160.765	-1.000.040	-979.212	-20.828
Kustann. netto € / as.	1.065	927	908	-19
Lääk. vast.otto	1.443	1.050	-	-
Sairaanhoid. vast.otto	840	780	-	-

Erikoissairaanhoidon toiminnallisia ja taloudellisia tietoja

	TP 2019	TA 2020	TP 2020	Poikkeama
Toiminnalliset menot	-1.717.616	-1.467.690	-1.510.368	42.678
Kustann. netto € / as.	1.577	1.361	1.401	40
OYS hpv/pkl-käynnit	327/756	275/685	167/736	-108/51
Oulask. hpv/pkl-käynnit	127/526	210/760	69/480	-141/-280
Psyk. hpv/pkl-käynti	79/20	80/35	48/6	-32/-29

Osviitan toiminnallisia ja taloudellisia tietoja

(perheneuvonta, päihdehuolto, mielenterveysyö ja asumispalvelujen osto MTT)

	TP 2019	TA 2020	TP 2020	Poikkeama
Toimintamenot	-58.468	-95.770	-56.470	-39.300
Kustann. netto € / as.	53	88	52	-36

TERVEYSPALVELUT YHTEENSÄ

	TP 2019	TA 2020	TP 2020	Poikkeama
Toimintamenot	-2.936.849	-2.563.500	-2.546.049	-17.451
Kustann. netto € / as.	2.696	2.378	2.360	-17

HYVINVOINTIPALVELUT

SOSIAALITYÖ

Sosiaalityö käsittää lastensuojelun (avo-, laitos- ja perhehoito), muun sosiaalityön, toimeentulo- sekä työmarkkinatuen.

Lastensuojelun avo- ja laitoshuolto

Lastensuojelun asiakkaita oli vuonna 2020 5 lasta, joista 2 sijoitettuna (2019: 6 lasta, 2 sijoitettuna). Lastensuojelun laitoshoitovuorokausia oli 732 vrk (2019: 787 vrk). Lastensuojelun menot vuonna 2020 olivat 153.891 € (2019: 219.587 €).

Muu sosiaalityö

Muun sosiaalityön menot olivat 5.829 € (2019: 8.490 €).

Toimeentulotuki

Toimeentulotuen piirissä olevia ruokakuntia oli Merijärvellä kaikkiaan 13 kpl (2019: 17 kpl). Toimeentulotuen osuus menoista oli 7.245 € (2019: 8.661 €).

Työmarkkinatuki

Työmarkkinatuen menot olivat 12.044 € (2019: 23.395 €).

SOSIAALITYÖ YHTEENSÄ

Palvelualueen tavoitteet ja toteutuma	TP 2019	TA 2020	TP 2020	Poikkeama
Toimintatulot	-	-	-	-
Toimintamenot	-260.133	-188.700	-179.010	-9.690
Toimintakate	-260.133	-188.700	-179.010	-9.690

VAMMAISPALVELUT

Avohuollon ohjaukustannukset olivat 51.439 € (2019 67.491 €). Monitoimikeskus Maakarin toimintapäivät olivat 597 pv (2019: 695 pv), menot 42.611 (2019: 54.576 €). Vammaispalvelun kuljetusten kustannukset olivat 10.705 € (2019: 11.343 €). Vammaispalvelun laitoshoidon kustannukset 1.879 € (2019: 10.642 €).

Palvelualueen tavoitteet ja toteutuma	TP 2019	TA 2020	TP 2020	Poikkeama
Toimintatulot	-	-	-	-
Toimintamenot	-144.052	-118.500	-106.635	-11.865
Toimintakate	-144.052	-118.500	-106.635	-11.865

KOTIIN ANNETTAVAT PALVELUT

Kotiin annettavat palvelut sisältävät kotihoidon ja perhetyön lisäksi tukipalvelut ja omaishoidontuen. Myös lapsiperheille tarjottiin kotipalvelua.

Yli 75-vuotiaista merijärvisistä 90 % asui kotona ja heistä 30 % oli säännöllisen kotihoidon piirissä. Vuoden 2020 lopussa Merijärvellä asui 105 yli 75-vuotiasta.

Palvelualueen tavoitteet ja toteutuma	TP 2019	TA 2020	TP 2020	Poikkeama
Toimintatulot	-	-	-	-
Toimintamenot	-417.611	-362.810	-375.979	13.169
Toimintakate	-417.611	-362.810	-375.979	13.169

IKÄÄNTYNEIDEN ASUMISPALVELUT

Asumispalvelut Palvelukeskus Salmenrannassa sekä asumispalvelujen osto muualta. Salmenrannassa (22 paikkaa) asumispäiviä kertyi 8002 kpl (2019: 7665 kpl).

Palvelualueen tavoitteet ja toteutuma	TP 2019	TA 2020	TP 2020	Poikkeama
Toimintatulot	-	-	-	-
Toimintamenot	-587.056	-689.780	-617.255	-72.525

YMPÄRISTÖTERVEYDENHUOLTO

Ympäristöterveydenhuollon palvelut tuottaa Kalajoen kaupunki.

Palvelualueen tavoitteet ja toteutuma	TP 2019	TA 2020	TP 2020	Poikkeama
Toimintamenot	-23.216	-24.871	-26.376	1.505
Kustann. netto € / as.				

TYÖLLISTÄMINEN

Nuorten työllistäminen

Kuluneen vuoden aikana kunta työllisti kesätöihin (2 viikkoa, 6h/pv) kunnan eri toimipisteisiin nuoria yhteistyössä 4H-yhdistyksen kanssa. Kunta antoi kesätyötukea merijärvisille yrityksille nuorten palkkaamisesta kesätöihin. Nuorten kesätyöllistämisen menot olivat 5.120 € (2019: 6.621 €).

Kuntouttava työtoiminta

Työttömien työpajatoiminta jatkui kunnan omistamalla huoltoasemalla kunnan omana toimintana. Toiminnasta vastaa kuntouttavan työtoiminnan ohjaaja. Hänen työpanostaan myydään Alavieskan kunnalle 1 pv/vko. Työtoiminnan menot olivat 44.618 € ja tulot 8.176 € (2019: menot 42.713 €, tulot 9.554 €). Alkukeväästä työpaja pidettiin jonkin aikaa suljettuna koronan takia.

Sosiaali- ja terveystoimi yhteensä

	TP 2019	TA 2020	TP 2020	Poikkeama
Toimintatulot	9.554	13.700	8.177	5.523
Toimintamenot	-4.920.342	-4.011.901	-3.920.235	-91.666
Toimintakate	-4.910.788	-3.998.201	-3.912.058	-86.143
Kustann. netto € / as				

2.1.3 Sivistysosasto

Sivistyslautakunta

Sivistyslautakunta on vuoden aikana pitänyt 8 kokousta ja käsitellyt 55 asiaa. Sivistyslautakunnan tehtävänä on koko tulosalueensa toimintojen ylläpitäminen ja kehittäminen. Sivistyslautakunnan vastualueet ovat: varhaiskasvatus (vuoden 2020 alusta lähtien), esi- ja perusopetus, kirjastotoimi, esikoululaisten ja koululaisten iltapäivätoiminta, ruokapalvelut, musiikkiopisto ja kansalaisopisto.

Sivistyslautakunnan hallinto

Palvelualueen tavoitteet ja toteutuma	TP 2019	TA 2020	TP 2020	Poikkeama
Toimintatulot	36	-	108	-108
Toimintamenot	-32.901	-33.530	-32.976	-554
Toimintakate	-32.865	-33.530	-32.868	-662

VARHAISKASVATUSPALVELUT

PÄIVÄHOITO

Varhaiskasvatuspalveluiden osalta huomioitava, että vuoden 2019 loppuun Merijärven varhaiskasvatuksen järjestänyt Kalajoen kaupunki ja 1.1.2020 alkaen Merijärven kunta. Tämän lisäksi varhaiskasvatuksessa suuria muutoksia, kun kotona järjestettävä perhepäivähoito loppui 31.5.2020 ja 1.8.2020 avattiin uusi päiväkot.

Varhaiskasvatuksen henkilöstö vuonna 2020: 1 päiväkodin johtaja, 9 perhepäivähoitajaa (6 määräaikaisessa ja 3 toistaiseksi voimassa olevassa työsuhteessa) 31.5.2020 asti ja 3 1.6.2020 alkaen, 1 varhaiskasvatuksen lastenhoitaja 31.7.2020 asti ja 4 1.8.2020 alkaen (kaikki toistaiseksi voimassa olevia työsuhteita) ja 2 varhaiskasvatuksen opettajaa (toistaiseksi voimassa olevia työsuhteita) 1.8.2020 alkaen. Tämän lisäksi palkattiin määräaikaisesti 1 varhaiskasvatuksen lastenhoitaja kasvaneen lapsimäärän johdosta. Lisäksi varhaiskasvatusyksiköissä on ollut välillä työharjoittelijoita ja työssä oppijoita, jotka ei ole olleet työsuhteessa.

Merijärvellä päivähoiton piirissä oli vuoden 2020 lopussa yhteensä 59 lasta, joista 41 päiväkodissa (näistä 6 täydentävän varhaiskasvatuksen piirissä) ja 18 ryhmäperhepäivähoidossa (vuonna 2019 47 lasta, joista 32 ryhmäperhepäivähoidossa ja 15 perhepäivähoidossa). Päivähoidon läsnäolopäiviä oli 7084 kpl (2019: 6910 päivää), josta ryhmäperhepäivähoidossa 3973 läsnäolopäivää, perhepäivähoidossa 361 päivää (ajalla 1.1.–31.5.2020) ja päiväkodissa 2750 läsnäolopäivää (ajalla 1.8.–31.12.2020). Kotihoidon tuen piirissä oli Merijärvellä 41 lasta (10/2020) (2019: 44 lasta).

Päivähoidon kustannuksia varhaiskasvatuksen hallinnon osuus 53.845 €, ryhmäperhepäiväkoti Koivutuvan osuus oli 127.470 € (2019: 158.337 €), ryhmäperhepäiväkoti Pikkutuvan osuus 52.916 € (2019: 130.236 €), ryhmäperhepäiväkoti Merituvan osuus 36.070 € (käytössä 1.1.–31.5.2020), Koivukehdon päiväkodin osuus 137.500 € (avattu 1.8.2020) ja perhepäivähoidon osuus 29.888 € (2019: 95.127 €, vuonna 2020 perhepäivähoitoa järjestetty 31.5.2020 asti) ja lasten kotihoidon tuen osuus 97.693 € (2019: 96.850 €) ja täydentävän varhaiskasvatuksen iltapäivähoidon osuus 7.211 €.

Palvelualueen tavoitteet ja toteutuma	TP 2019	TA 2020	TP 2020	Poikkeama
Toimintatulot	-	33.000	37.862	-4.862
Toimintamenot	-480.551	-	-	-
Toimintakate	-480.551	-	-	-
Ulk. toimintamenot		-565.610	-520.077	-40.533
Sis.toimintamenot		-43.400	-60.380	16.980
Katteet yhteensä		-576.010	-542.595	-28.415
Poistot		-4.400	-5.820	1.420

Tavoitteiden ja toimenpiteiden toteutuminen

- Uuden varhaiskasvatussuunnitelman päivittäminen vastaamaan valtakunnalliseen suunnitelmaan tulleita muutoksia.**
Keväällä 2020 Merijärven varhaiskasvatukselle on tehty valtakunnallisen varhaiskasvatussuunnitelman perusteiden 2018 mukaisesti kunnan oma varhaiskasvatussuunnitelma. Tämä on hyväksytty käyttöön sivistyslautakunnan kokouksessa toukokuussa 2020.
- Perhepäivähoitajien pedagogisen osaamisen tukeminen.**
Pedagogisen osaamisen tukemiseen on otettu käyttöön säännölliset palaverit joissa asioita käydään läpi yhdessä päiväkodin johtajan kanssa. Lisäksi yksi kunnan varhaiskasvatuksen opettajista on nimetty vastaamaan ryhmäperhepäiväkotien pedagogiikasta. Koronaepidemian tuomien rajoitteiden takia tämä on ollut tähän mennessä täysin keskustelujen varaista, erityisesti siitä syystä että ryhmien tulee toimia ominaan taudin leviämisen ehkäisemiseksi.
- Riittävä osaava henkilöstö ja henkilöstön koulutus.**
Henkilökunta on varhaiskasvatuslaissa vaadittujen koulutusten mukaista ja sitä on tarpeeksi huomioiden talojen aukioloajat ja lapsimäärät. Henkilökunnan ammattitaitoa on ylläpidetty koulutuksilla, mitkä koronatilanteen takia ovat olleet webinaarityyppisiä.
- Yhteistyön kehittäminen esi- ja perusopetuksen kanssa.**
Koronatilanteen takia konkreettista yhteistyötä ryhmien välillä ei voitu toteuttaa. Esikouluopettajan kanssa on keskusteltu ja mietitty erityisesti tiedonsiirtoa varhaiskasvatuksesta esiopetukseen siirtyvistä, tällä pyritään takaamaan jokaiselle lapselle hyvä jatkumo varhaiskasvatuksesta esiopetukseen.

ESI- JA PERUSOPETUS

Kunnassa on yksi vuosiluokkien 0-9 yhtenäiskoulu, Koivupuhdon koulu. Koulun oppilasmäärä oli kevätlukukauden 2020 lopussa 164 ja 20.9.2020 178. Luokanopettajan virkoja on kunnassa 6. Aineenopettajia on 7. Aineenopettajista on lehtoreita 4 ja tuntioptettajia 3. Erityisluokanopettajia on 2. Koivupuhdon koululla on oma esiopetusryhmä (23 oppilasta kevät 2020/ 21 oppilasta 20.9.2020), jossa annetaan opetusta 20 h/vk. Lukuvuonna 2019-2020 oli palkattu määräaikaista toinen esiopetuksen opettaja, koska suuresta ikäluokasta johtuen esiopetus oli jaettu kahteen ryhmään.

Koivupuhdon koululla on 4 koulunkäynninohjaajaa toistaiseksi voimassa olevassa työsuhteessa ja he ovat työskennelleet pääasiassa henkilökohtaisina avustajina. Viime lukuvuonna oli lisäksi 1 koulunkäynninohjaaja määräaikaista työsuhteessa. Lisäksi syksyllä 2020 palkattiin koulunkäynninohjaaja 24 h/vk määräajaksi koronavirustuella.

Esi- ja perusopetus yht.	TP 2018	TP 2019	TP 2020
-oppilaita keskimäärin -kokonaiskust. €/opp. (ulk. + sis. toimintakate) (Luvut sis. kouluruokailun ja IP-toiminnan kerhon osuuden)	165,0 (170 / 160) 9.472 (+7,91 %)	162,5 (160 / 165) 9.754 (+2,98 %)	171,5 (165 / 178) 9.399 (-3,64 %)

Seudullinen yhteistyö

Oulun eteläisen alueen sivistystiimiin kuuluvat ko. alueen sivistysjohtajat. Alueellinen sivistystiimi on pyrkinyt kehittämään kouluasioita yhtenäiseen suuntaan alueellamme ja suunnitellut opetustoimen kehittämisasiossa ja koulutuksia. Maaliskuusta alkaen sivistystiimi on kokoontunut vain kerran etänä. Painopiste on ollut PSAVI:n sivistysjohtajien palavereissa koronaviruksesta johtuen. AVI:n palaverit on pidetty viikoittain vuoden 2020 maaliskuun puolivälistä lähtien.

Yleistavoite / tarkoitus

Yleissivistävän koulutuksen tavoitteena on kasvattaa oppilaista hyvän yleissivistyksen omaavia, tulevaisuuden haasteisiin pystyviä sekä jatkuvaan itsensä kehittämiseen valmiita yksilöitä ja yhteiskunnan jäseniä.

Suunnittelukauden tavoitteiden / painopisteiden toteutuminen

- Lasten ja nuorten hyvinvoinnin parantaminen yhteistyössä eri toimijoiden kanssa**

Yhteistyötä em. tavoitteen saavuttamiseksi on tehty mm. kotien, sosiaali- ja terveystoimen, vapaa-aikatoimen, seurakunnan ja 4H:n kanssa. Aikaa ennalta ehkäisevälle työlle tulisi löytää lisää. Välillä tulee katkoksia yhteistyöhön ja tuen saantiin johtuen henkilöstön vaihtumisesta ja resurssipulasta. Kevään kahden kuukauden etäopetusjakso ja koronapandemia kaikinensa on tuonut haastetta vastata lasten ja nuorten avun tarpeisiin. Ns. hukassa olleita oppilaita ei Merijärvellä ollut kevään etäjakson aikana. Pandemian todelliset vaikutukset selvinnevät vasta, kun pandemian akuutti vaihe on ohi.
- Oppilaiden osallistaminen koulun ja kunnan kehittämiseen. Oppilaskuntatoiminnan kehittäminen**

Koululla toimii oppilaskunnan hallitukset luokilla 1-6 ja 7-9. Oppilaita rohkaistaan esittämään mielipiteitään ja huomaamaan, että asioihin voi vaikuttaa. Molemmat hallitukset ovatideoineet ja järjestäneet tapahtumia koululla.
- Kodin ja koulun yhteistyön kehittäminen. Tavoitteena matalan kynnyksen yhteydenpito. Asiantuntijavanhempainloilla pyritään vastaamaan kulloinkin esiintyviin ajankohtaisiin haasteisiin**

Yhteistyö kodin ja koulun välillä on ollut pääosin sujuvaa. Myös etäopetusjakson aikana keväällä 2020 löydettiin yhteistyölle toimivia malleja. Koko koulun vanhempainloissa oli lukuvuonna 2019-2020 teemoina mm.

nuorten elämänarvot, kaikille yhteinen koulu oppimisen ja hyvinvoinnin tukena sekä liikenneturvallisuus.

- **Jatko-opintoihin sijoittuminen; tavoitteena jatkokoulutuspaikka jokaiselle perusopetuksen päättävälle oppilaalle**
 Yhteishakua ennen on opinto-ohjaajan johdolla selvitetty tarkoin jokaisen oppilaan tulevaisuuden toiveet ja mahdollisuudet. Kevään 2020 yhdeksäsluokkalaisista kaikki saivat jatko-opiskelupaikan. Jelpiverkon kanssa tehtävä yhteistyö auttaa syrjäytymisvaarassa olevia nuoria. Perusopetuksen päättäviä oppilaita on jatkossa syytä ohjata aktiivisemmin Jelpiverkon palveluihin. 1.8.2021 voimaan tuleva oppivelvollisuuslaki antaa uusia velvoitteita perusopetuksen järjestäjille, koulutuksen järjestäjille ja opiskelijoiden asuinkunnille.
- **Henkilökunnan työssä jaksamisen tukeminen työohjauksen ja täydennyskoulutuksen avulla**
 Työohjaukseen ja täydennyskoulutukseen on ollut hyvät resurssit. Täydennyskoulutukseen on osallistuttu tarpeiden ja tarjonnan mukaan. Alueelliset ja kesäyliopiston järjestämät opettajien veso-koulutukset ovat vähentyneet vuosien kuluessa ja on siirrytty yhä enemmän kuntakohtaisiin veso-koulutuspäiviin. Mahdollisuus täydennyskoulutukseen tukee omalta osaltaan työssä jaksamista. Työnohjausta järjestetään, mikäli siihen on tarvetta. Pandemiatilanteesta johtuvat poikkeusjärjestelyt ovat kuormittaneet merkittävästi sivistystoimen henkilökuntaa kautta linjan. Täydennyskoulutukseen osallistuminen on ollut vähäisempää kriisiaikana.
- **Kestävän kehityksen periaatteiden huomioiminen koulun toiminnassa**
 Kestävän kehityksen toimet etenevät pienin askelin. On vielä tehtävää asian suhteen.
- **Perusopetuksen laatukriteerien mukaisten arviointien tekeminen ja toiminnan kehittäminen arvioinnista saatujen tulosten pohjalta**
 Järjestäjäkohtainen laadunarviointi tehtiin viimeksi maaliskuussa 2014. Koulukohtainen arviointi suoritettiin loppukevällä 2017.
- **TVT –välineiden ja ohjelmistojen päivittäminen ja oppimisympäristön kehittäminen**
 Talousarvioon on varattu rahaa mm. uusien TVT-välineiden hankintaan. Tarvittavat hankinnat on tehty. Kunta on tehnyt päätöksen siirtyä jatkossa leasing-malliin tv-t-välinehankinnoissa. Ensimmäiset leasing-mallin hankinnat onkin jo tehty. Laitekanta on syytä pitää ajantasaisena ja leasing-mallilla se onnistuu parhaiten.
- **Tietotekniikan pedagogisen käytön kehittäminen, opettajien kouluttaminen sekä laitteiden että niitä hyödyntävän pedagogiikan käyttöön**
 Pedagoginen käyttö lisääntyy ja kehittyy uusien opsi:ien myötä. Koulun 2 tutoropettajaa antavat muille opettajille tukea TVT-välineiden pedagogisessa

käytössä. TVT-koulutusta on järjestetty opettajille ja koulunkäynninohjaajille. Merijärven digitutor- hanke ja useamman kunnan yhteinen aluetutor-hanke jatkuvat. Keväälle 2020 ja myöhemmin syksyille 2020 suunniteltu varhais-, esi- ja perusopetushenkilöstölle suunniteltu tv-t-koulutus on jouduttu siirtämään tulevaisuuteen pandemiasta johtuen.

- **Liikkuva koulu- toiminnan jatkaminen**

Liikkuva koulu- hanke päättyi perusopetuksen osalta 31.7.19, mutta jatkamme liikkuvana kouluna jatkossakin. Talousarvioon on varattu erillinen määräraha liikkuvalla koululla. Koulupäivän rakenne mahdollistaa kaksi pitempää liikuntavälituntia. Koulun piha, liikuntasali, kuntosali ja Kilpukan aula on otettu tehokkaaseen välituntikäyttöön. Oppitunneilla käytetään enemmän toiminnallisia opetusmenetelmiä. Oppilaista koulutetaan joka vuosi uusia välituntiliikuttajia. Syksyllä 2020 oppilaiden välituntikäytössä ei ollut sisätiloja pandemiasta johtuen. Kaikki välitunnit vietetään ulkona eri luokkaryhmille tarkoitetuilla alueilla.

- **Paikallisuuden huomioiminen opetuksessa**

Pyritään huomioimaan paikallisuus opetustilanteissa mm. yhteistyön kautta.

AAMU- JA ILTAPÄIVÄTOIMINTA

Iltapäivätoimintaan kuuluu 1.-2. luokkien oppilaiden iltapäiväkerhotoiminta ja lisäksi ryhmään kuuluu myös esiopetuksen oppilaita. Iltapäivätoiminnan ohjaajina toimivat koulunkäynninohjaajat. Vuonna 2020 iltapäiväkerhossa oli keskimäärin 3,53 lasta/pv ja iltapäivähoidossa 2,40 lasta/pv eli yhteensä 5,93 lasta/pv. Marraskuun alusta lähtien on ollut 2 ohjaajaa kahden ensimmäisen toimintatunnin ajan.

Lapsia on iltapäivätoimintaan riittänyt hyvin. Jatkossa ikäluokat kasvavat, joten todennäköisesti lasten määrä lisääntyy myös iltapäivätoiminnassa. Toiminta on hyvin joustavaa.

Aamu- ja iltapäivätoiminta (ei sis. esikoululaisia)

Palvelualueen tavoitteet ja toteutuma	TP 2019	TA 2020	TP 2020	Poikkeama
Toimintatulot	2.551	2.200	2.608	-408
Toimintamenot	-8.412	-12.610	-10.113	-2.497
Toimintakate	-5.861	-10.410	-7.505	-2.905

PERUSASTEINEN KOULUTUS (ilman iltapäivätoimintaa ja ruokapalvelua)

Palvelualueen tavoitteet ja toteutuma	TP 2019	TA 2020	TP 2020	Poikkeama
Toimintatulot	65.278	80.900	91.308	-10.408
Toimintamenot	-1.315.598	-1.392.300	-1.382.868	-9.432
Ulk. toimintakate	-1.250.320	-1.311.400	-1.291.559	-19.841
Sis. toimintakate	-230.525	-229.900	-206.637	-23.263
Katteet yhteensä	-1.480.845	-1.541.300	-1.498.196	-43.104
Poistot	-91.181	-84.430	-86.086	1.656

RUOKAPALVELU

Koivupuhdon koulun keittiö toimii pääosin valmistuskeittiönä ja Salmenrannan keittiö pääosin jakelukeittiönä. Yksikössä on ollut 4 kokoaikaista ja yksi osa-aikainen työntekijä. Elokuussa päiväkodin aloittaessa toimintansa työntekijöitä on ollut 5 kokoaikaista, joista yksi työskentelee osapäivän päiväkodin keittiöllä. Yksikön esimiehenä toimii ruokapalveluesimies. Ruokapalveluyksikkö myy sosiaalitoimen ateriapalvelut Kalajoen kaupungille.

Palvelualueen tavoitteet ja toteutuma	TP 2019	TA 2020	TP 2020	Poikkeama
Toimintatulot	202.228	158.660	147.548	11.112
Toimintamenot	-298.759	-291.740	-299.080	7.340
Toimintakate	-96.531	-133.080	-151.532	18.452

Koulutoimen ateriapalvelu

Palvelualueen tavoitteet ja toteutuma	TP 2019	TA 2020	TP 2020	Poikkeama
Toimintatulot	13.522	14.000	11.755	2.245
Toimintamenot	-111.805	-115.610	-117.724	2.114
Toimintakate	-98.282	-101.610	-105.968	4.358

Sosiaalitoimen ateriapalvelu

Palvelualueen tavoitteet ja toteutuma	TP 2019	TA 2020	TP 2020	Poikkeama
Toimintatulot	188.705	144.660	135.792	8.868
Toimintamenot	-186.954	-144.250	-134.237	-10.013
Toimintakate	1.751	410	1.555	-1.145

Varhaiskasvatuksen ateriapalvelu

Palvelualueen tavoitteet ja toteutuma	TP 2019	TA 2020	TP 2020	Poikkeama
Toimintatulot	-	-	-	-
Toimintamenot	-	-31.880	-47.119	15.239
Toimintakate	-	-31.880	-47.119	15.239

KESKIASTEEN KOULUTUS

Sisältää lukion ja ammattiopiston matka-avustukset sekä kuraattori- ja psykologipalvelut.

Palvelualueen tavoitteet ja toteutuma	TP 2019	TA 2020	TP 2020	Poikkeama
Toimintatulot	-	-	-	-
Toimintamenot	-2.934	-2.800	-2.469	-331
Toimintakate	-2.934	-2.800	-2.469	-331

KIRJASTO

Kirjastossa työskenteli kokopäiväinen kirjastosihteeri ja osa-aikainen (20 h/vko) kirjastovirkailija. Vakinaisen henkilökunnan henkilötöyvuosia oli 1,6. Lisäksi kahden opiskelijan työharjoittelujaksoista kertyi 0,44 henkilötöyvuotta. Siivoojan ja talonmiehen työ ostettiin sisäisenä palveluna kunnan tekniseltä toimelta.

Toiminta

Vuosi 2020 oli pandemiasta johtuen kirjastoillekin haastava ja erilainen. Normaaleja kirjaston käytänteitä piti suunnitella uudelleen erityisesti siten, että henkilökunnan ja asiakkaiden terveys- ja turvallisuus voitiin varmistaa. Kevään aikana kirjasto pidettiin suljettuna noin kaksi ja puoli kuukautta, ja tuona aikana tehtiin niitä töitä, joihin normaalina aikana ei ehditä kunnolla keskittyä.

Etäpalavereita ja -koulutuksia oli paljon normaalia enemmän.

Kirjasto avattiin jälleen 1.6. ja päästiin osittain normaaliin toimintaan. Kuten odottaa osattiinkin, tilastoissa näkyy laskua lainojen määrissä. Siihen vaikutti omalta osaltaan myös se, että jouduttiin perumaan eskareiden, päiväkotien ja koululuokkien käynnit, joihin yleensä sisältyy myös lainausta.

Vuoden aikana erilaisia tapahtumia oli yhteensä 60, joista kirjallisuuden ja lukemisen edistämiseen liittyviä tapahtumia järjestettiin 42. Muita kulttuuritapahtumia järjestettiin 19. Tapahtumien osallistujamäärä oli yhteensä 532 (muutos -28.78 %). Kunnan muiden toimijoiden kanssa järjestettyjä tapahtumia kirjastossa oli 18. Käyttäjäkoulutusta järjestettiin 3 kertaa, ja niihin osallistui yhteensä 64 henkilöä.

Kokonaislainaus oli 20 169 lainaa ja laskua edelliseen vuoteen oli 5.59 %. Asukasta kohti laskettuna kirjastosta tehtiin 18,52 lainaa (laskua -4.29 %). Lainaajia oli yhteensä 414 (+0.49 %). Fyysiset käynnit kirjastossa olivat 20 188, eli nousua edelliseen vuoteen oli 73.65 % (18.7 käyntiä/as.).

Myös verkkokäynnit nousivat ja niitä oli 3533 (+10.89 %).

Koululuokat kävivät kirjastossa oppituntien aikana yhteensä 58 kertaa. Niihin osallistui yhteensä 884 henkilöä. Päiväkotiryhmiä ehti käydä ennen koronaa 6 kertaa, ja niihin osallistui yhteensä 72 henkilöä. Päiväkotiryhmien ja eskareiden käynteihin liittyi aina aluksi satuhetki.

Poikkeusolojen vuoksi kirjadiplomien suorittaminen keskeytyi, eikä kirjaston perinteisiä kevätstipendejä jaettu lainkaan. Kirjanäyttelyt neuvolan aulassa jäivät tauolle, ja Pyhäjoen ja Merijärven kirjastojen yhteinen nukketheateri-projekti oli koronan vuoksi keskeytettyä.

Rajoitusten puitteissa pystyttiin järjestämään kesällä kirjojen poistomyynti-tempaus, ja uutena kokeiluna järjestettiin pieniä huilumusiikkihetkiä kirjaston pihalla ja myöhemmin myös palvelutalolla. Myös 4H:n lautapelikerho oli uusi kokeilu. Se oli kirjastossa nuorten järjestämänä kerran viikossa.

Oulun eteläisen alueen kirjastojen Yksiin-hanke jatkui koronasta huolimatta, ja vuonna 2021 uusi Joki-kirjastot pääsee aloittamaan uutena kirjastokimppana.

NÄYTTELYT

01.06. – 31.07.2020 Leena Rissa (Kauhava) : ”*Älä huoli, kaikki järjestyy vielä*” / Maalauksia

01.09. – 30.09.2020 Inkeri Elsilä (Ylivieska) : ”*Elonkorjuu*” / Maalauksia

05.10. – 30.10.2020 Jonna Takkunen (Ylivieska) : ”*Naisen voima*” / Maalauksia

Kirjaston suoritteita

	2018	2019	2020
Hankinta	1.221	1.244	1.277
Kokonaislainaus	22.109	21.364	20.169
Lainaus/as.	19,75	19,35	18,52
Käynnit/as.	9,40	10,50	18,54
Lainajia	468	412	414

Palvelualueen tavoitteet ja toteutuma	TP 2019	TA 2020	TP 2020	Poikkeama
Toimintatulot	715	750	1.451	-701
Toimintamenot	-88.777	-92.150	-91.475	-675
Toimintakate	-88.062	-91.400	-90.024	-1.376
Sisäiset menot	-31.664	-31.790	-30.447	-1.343
Ulk. + sis. netto yht.	-119.726	-123.190	-120.471	-2.719
Poistot	-9.839	-11.960	-11.968	8

OPISTOT

Kansalaisopisto

Merijärven kunta kuuluu Jokihelmen opiston toimialueeseen yhdessä Haapaveden, Kärsämäen, Oulaisten, Pyhännän ja Siikalatvan kanssa. Opiston päätoimipiste on Haapavedellä.

Merijärvellä annettiin vuonna 2020 yhteensä 451 tuntia opetusta, josta Taiteen perusopetuksen tunnit 195. Opiskelijoita netto 89, brutto 170 (2019: 588 tuntia, opiskelijoita netto 121, brutto 219). Taiteen perusopetuksen opiskelijoita netto 31, brutto 61.

Palvelualueen tavoitteet ja toteutuma	TP 2019	TA 2020	TP 2020	Poikkeama
Toimintatulot	-	-	-	-
Toimintamenot	-31.476	-23.500	-26.339	2.839
Toimintakate	-31.476	-23.500	-26.339	2.839

Musiikkiopisto

Merijärven kunta osti 5 oppilaspaikkaa Jokilaaksojen musiikkiopistosta. Oppilaspaikkakohtainen kuntaosuus sisältää myös ryhmäopetuksessa olleet oppilaat.

Palvelualueen tavoitteet ja toteutuma	TP 2019	TA 2020	TP 2020	Poikkeama
Toimintatulot	-	-	-	-
Toimintamenot	-7.775	-7.780	-7.775	-5
Toimintakate	-7.775	-7.780	-7.775	-5

Sivistyslautakunta yhteensä

	TP 2019	TA 2020	TP 2020	Poikkeama
Toimintatulot	279.064	280.760	280.886	-126
Toimintamenot	-1.794.535	-2.426.980	-2.373.171	-53.809
Ulk. toimintakate	-1.515.470	-2.146.220	-2.092.285	-53.935
Sis. toimintakate	-262.902	-305.750	-298.261	-7.489
Katteet yht.	-1.778.372	-2.451.970	-2.390.546	-61.424
Poistot	-101.020	-100.790	-103.874	3.084

Vapaa-aikalautakunta

Vapaa-aikapalvelujen tuottamisesta vastasi vapaa-aikalautakunta. Vapaa-aikalautakunta kokoontui v. 2020 kuusi kertaa. Vapaa-aikapalvelut hoidettiin koko vuoden kunnan omana toimintana. Koronapandemia rajoitti toimintaa joka toimialalla sulkujen ja toiminnan keskeytysten myötä.

Vapaa-aikapalveluja olivat

- Nuorisotoimi
 - nuorisotoiminta
 - nuopparitoiminta
 - nuorisovaltuusto
 - koulunuorisotyön kehittäminen
 - ehkäisevä päihdetyö/selvistöiminta
 - Jelppiverkko
 - hanketoiminta

- Liikuntatoimi
 - liikuntatoiminta
 - Kilpukka ja liikunta-alueet
 - Ristivuoren ladut
 - hanketoiminta

- Kulttuuritoimi

Nuorisotoimi

Nuorisotoimen henkilöresurssit olivat vapaa-aikaohjaaja 55 % työajasta sekä osa-aikaisia nuorisotila- ja kerho-ohjaajia ostopalveluna 4H-yhdistykseltä.

Toimenkuvaan kuuluu:

- nuoriso-, nuoppari-, selvis-, ja kerhotoiminnan järjestäminen,
- nuorisovaltuuston ohjaus
- vapaa-aikatoimen hallinnonalojen hankesuunnittelu
- eri työryhmien sihteerinä/yhdyshenkilönä/toimeenpanijana toimiminen
 - Ehkäisevä päihdetyö, nuorten ohjaus- ja palveluverkosto,
 - Hyte-työ, Jelppiverkon ohjausryhmän jäsen,
 - järjestöyhdyshenkilö, tapahtumatoimikunta ym. työryhmät

NUORISOTOIMINTA:

- Camera Obscura. Tunne- ja elämäntaitotoiminta yhteistyössä Alavieskan kanssa
- Leiritoiminta: päivä-, luonto- ja talvileirit yhteistyössä 4H-yhdistyksen kanssa
- Nuorten kansainvälinen ryhmän toiminta yhteistyössä 4H:n kanssa
- Aluehallintoviraston rahoittamia kerhoja:
 - Tyttökerho kokoontui keväällä 8 kertaa. Syksyllä 13 kertaa.
 - Mopokerho kokoontui keväällä 9 kertaa
 - ShakeUp-kerho kokoontui keväällä 4 kertaa
 - Punttiskerho kokoontui syksyllä 11 kertaa
 - Kaikki kerhotoiminta jäi tauolle keväällä 13.3 ja syksyllä 1.12 alkaen pandemian vuoksi
- Retket yhteistyössä 4H:n kanssa (3 retkeä)

- Iltakirjastot yhteistyössä kirjaston ja 4H:n kanssa, talvilomalla livenä ja syksyllä etätoimintana ”syyslomasäpinää kirjastolla” syyslomaviikon ajan.
- Pehmojen yö yhteistyössä kirjaston kanssa
- Graffitikurssi syksyllä yhteistyössä 4H:n kanssa
- Airsoft-leiri yhteistyössä 4H:n kanssa Ristivuorella
- Etänuorisotyön käynnistäminen Discord -ympäristössä

NUOPPARI:

- Nuoppari oli auki yhteensä 56 iltana sisältäen ohjattua toimintaa sekä omaehtoista oleilua. Pandemia-ajan sulkua on pitänyt tilaa kiinni 36 iltana (13.3-25.6.2020 ja 1.-31.12.2020).
- Nuopparilla vuoden aikana yhteensä 403 käyntiä. Pandemia on supistanut kävijämääriä, mutta kevään sulun jälkeen kesänuoppareilla kävijämäärät olivat huomattavasti isompia kuin tavanomaiseen aikaan.

NUORISOVALTUUSTO:

- Nuorisovaltuusto kokoontui viisi kertaa vuonna 2020
- Edustus maakunnalliseen nuorisovaltuustoon Merijärven kunnasta (1 jäsen + 1 varajäsen)
- Maakunnallisen nuorisovaltuuston aloituskokoukseen etäosallistuminen syksyllä 2020

KOULUYHTEISTYÖ:

- Koulu yhteistyö on pyrkinyt sopeutumaan pandemian aiheuttamiin muutoksiin, mutta toimintaa on jouduttu perumaan ja supistamaan runsaasti
- Koulupäivystys keskiviikkoisin klo 11.15 - 12.20
- Päivänavaukset 2 kertaa lukukaudessa.
- Kaverikioskitoiminta (tauolla pandemia-ajan)
- Yhteiset palaverit, oppitunnit ja muu toiminta
- Koulunuorisotyön vahvistaminen
 - Merijärven ja Alavieskan yhteisen koulunuorisotyö-hankkeen suunnittelu ja käynnistäminen
- SELVIS -TOIMINTA:
 - Selvis-toiminta järjestetään yhteistyössä Koivupuhdon koulun kanssa
 - Toiminnalla ehkäistään varhaisia päihdekokeiluja. Selvikseen voivat osallistua oppilaat, jotka ovat sitoutuneet päihteettömyyteen.
 - Syksyllä 2020 toiminnassa oli mukana yhteensä 79 oppilasta, eli 95 % 5-9-luokkalaisista oppilaista (83).
 - Vuoden mittaan järjestettiin kuukausittain neljä selvis-kilpailua, pandemia-aikana yhteisten kisojen järjestäminen erittäin haastavaa
 - Toimintaan kuuluvat selviskerhot, -nuopparit ja muut selvistapahtumat sekä edut.
 - Selvisretkiä ei keväällä 2020 järjestetty
 - Syksyllä järjestettiin Selvis-vanhempainilta sekä Selvis-tunnit 5-luokan oppilaille, ja Selvis-infot 6-9-luokkalaisille.

JELPPIVERKKO:

- Merijärven etsivän nuorisotyön palvelut sekä yksilövalmennus ostetaan Kalajoen kaupungilta ja ne tuottaa Jelppiverkko. www.jelppiverkko.fi
- Jelppiverkon toiminta kehittyi syksyllä ja etsivän nuorisotyön aseman vahvistui kunnassa mm. Jelppikahvilatoiminnan aktivoitumisena ja asiakaskontaktien lisääntymisenä. Nettietsivän toiminta alkanut alueellisesti.

Liikuntatoimi

Liikuntatoimen henkilöresurssit olivat vapaa-ajan ohjaaja 35 % työajasta. Toimenkuvaan kuuluvat liikuntatoimi, Kilpukan ja liikunta-alueiden toiminnasta vastaaminen.

- Kuntosalisopimukset, n. aktiivista 32 sopimusta
- Kilpukassa toimi vuoden aikana keskimäärin 25 ryhmää/viikko
- Kuntokortti -kampanja 2x vuodessa. Kortteja palautettiin yhteensä 54 kpl, joista kertyi 10 674 pistettä eli 5338 h liikuntaa.
- Unelmien liikuntapäivä etänä: Liikuntabingo ja jumppaohjeet koteihin kuntatiedotteessa sekä nettisivuille
- Valtakunnalliseen pyöräilykampanjaan osallistuminen jossa Merijärvi sijoittui kuntasarjassa 2. sijalle
- Keväällä retki Vuokattiin yhteistyössä Pyhäjoen ja Oulaisten kanssa
- Luontoliikunnasta kuntoon -kehittämishanke sekä -investointihanke
 - Hankkeet haettu Rieska Leaderin kautta
 - Palkattu työntekijä hankkeen pyörittämiseen
 - Tavoitteena tehdä Ristivuoresta koko kylän liikuntapaikka kehittämällä sitä alueena, tekemällä yhdyslatu kirkonkylältä Ristivuorelle ja rakentamalla kuntoportaat kirkonkylälle

Kulttuuritoimi

Kulttuuritoimen henkilöresurssit olivat vapaa-aikaohjaaja 10 % työajasta.

- Järjestöillat (Kaiken kansan ilta keväällä, syksyllä ei osallistujia etäyhdistysiltaan)
- Kesäkahvilatoiminnan organisoiminen Aittatorilla
- Kulttuurikävely/taidenäyttely kesäkaudella
- Kotiseutumuseon toiminta kesäkaudella
- Matti Vanhasen taidenäyttely Tähjällä yhteistyössä Kotiseutuyhdistyksen kanssa
- Syysmarkkinat Aittasouvi Aittatorilla, Maltti ja Valtti vieraina
- Vanhustenviikon tapahtumat
- Striimaustilaisuudet Salmenrannan ja päiväkodin välillä (3 kertaa)
- Aittatorin Joulunavaus yhteistyössä 4H:n kanssa
- Itsenäisyyspäiväjuhla yhteistyössä Merijärven kappeliseurakunnan kanssa, livestriimaus

Vapaa-aikalautakunta yhteensä

Palvelualueen tavoitteet ja toteutuma	TP 2019	TA 2020	TP 2020	Poikkeama
Toimintatulot	9.325	4.070	18.007	-13.937
Toimintamenot	-101.876	-81.795	-94.710	12.916
Ulk. toimintakate	-92.641	-77.725	-76.704	-1.021
Sis. toimintakate	-73.466	-86.140	-78.743	-7.397
Katteet yht.	-166.107	-163.865	-155.447	-8.418
Poistot	-38.530	-37.920	-38.721	801

Sivistysosasto yhteensä

	TP 2019	TA 2020	TP 2020	Poikkeama
Toimintatulot	288.299	284.830	298.892	-14.062
Toimintamenot	-1.896.411	-2.508.775	-2.467.882	-40.893
Ulk. toimintakate	-1.608.112	-2.223.945	-2.168.990	-54.955
Sis. toimintakate	-336.367	-391.890	-377.004	-14.886
Katteet yht.	-1.944.479	-2.615.835	-2.545.994	-69.841
Poistot	-139.549	-138.710	-142.595	3.885

2.1.4 Tekninen toimi

Tekninen lautakunta

Teknisen toimen tehtävänä on rakentaa ja ylläpitää kuntalaisille viihtyisä, turvallinen ja virikkeellinen työ- ja elinympäristö.

Teknisen hallinnon tehtävänä on teknisten palvelujen tuottaminen siten, että ne toteutetaan taloudellisesti ja oikea-aikaisesti.

Oltiin aktiivisesti mukana Oulun eteläisen alueen liikenneturvallisuustyössä, jossa on yhteensä 17 kuntaa.

Tekninen toimisto

Palvelualueen tavoitteet ja toteutuma	TP 2019	TA 2020	TP 2020	Poikkeama
Toimintatulot	1.278	1.260	1.344	-84
Toimintamenot	-61.707	-62.820	-63.301	481
Toimintakate	-60.430	-61.560	-61.957	397
Laskennalliset erät	-2.370	-	-2.241	2.241
Netto	-62.800	-61.560	-64.197	2.637

Rakennuskaavoitus

Ei hankkeita.

Rakennusvalvonta

Rakennusvalvonnan tehtävänä on valvoa, että rakentaminen kunnassa tapahtuu annettujen lakien ja asetusten määräämissä puitteissa. Kalajoen kaupungilta ostettiin aluearkkitehtipalvelut. Teknisen johtajan työ jakautui siten, että 35 % oli rakennustarkastusta ja siihen liittyvää neuvontaa ja 65 % teknisen toimen muita töitä.

Rakennuslupia myönnettiin 9 kpl ja toimenpidelupia 3 kpl.

Rakennusvalvonnan viranomaistehtävät

	TP 2019	TA 2020	TP 2020	Muutos kpl 2019/20
Rakennusluvut	6	15	9	3
Toimenpideluvat	15	10	3	-12
Henkilöstö	1	1	1	-

Palvelualueen tavoitteet ja toteutuma	TP 2019	TA 2020	TP 2020	Poikkeama
Toimintatulot	5.105	5.000	2.447	2.554
Toimintamenot	-25.940	-28.910	-28.317	-593
Toimintakate	-20.835	-23.910	-25.870	1.960
Laskennalliset erät	-1.493	-	-1.898	1.898
Netto	-22.328	-23.910	-27.768	3.858

Ympäristönsuojelu

Kunnan ympäristönsuojelutehtävät ovat lakisääteisiä ja liittyvät mm. lupien, rekisteröintien ja ilmoitusten käsittelyyn, valvontaan, tiedottamiseen ja neuvontaan. Tehtävänä on edistää ympäristön- ja luonnonsuojelua kestävä kehityksen periaatteiden mukaisesti. Tehtävät perustuvat pääsääntöisesti ympäristönsuojelu-, jäte-, vesi-, vesihuolto-, maa-aines- ja luonnonsuojelulakeihin sekä niiden nojalla annettuihin asetuksiin ja valtioneuvoston päätöksiin.

Merijärven kunnan ympäristönsuojeluviranomaisena toimii tekninen lautakunta. Ympäristösihteerin palvelut on ostettu helmikuusta 2016 alkaen Ylivieskan kaupungilta. Ympäristösihteerin tehtäviä hoidettiin vuoden aikana Merijärvellä 21 työpäivää, joiden lisäksi työaikaa kului eläinsuojan ilmoituspäätöksen valmisteluun. Uusia yleiseen ilmoitusmenettelyyn kuuluvia ilmoituksia, ympäristölupahakemuksia tai maa-aineslupahakemuksia ei tullut vireille. Hakemuksia talousjätevesien käsittelyvaatimuksista poikkeamiselle tuli vireille 1 kpl. Vuoden aikana tarkastettiin nitraattiasetuksen mukaisia ilmoituksia lannan aumauksesta 4 kpl. Vuoden lopussa kunnassa oli voimassa olevia maa-aineslupia 2 kpl.

Vuoden aikana toteutettiin luvan- ja ilmoituksenvaraisten sekä rekisteröitävien toimintojen säännöllistä valvontaa. Vuoden aikana suoritettiin valvontakäyntejä 2 kpl. Säännöllisen valvonnan tehtävien (ympäristötarkastaja) hoito ostetaan toistaiseksi Ylivieskan kaupungilta.

Palvelualueen tavoitteet ja toteutuma	TP 2019	TA 2020	TP 2020	Poikkeama
Toimintatulot	3.676	2.500	5.622	-3.122
Toimintamenot	-11.008	-13.230	-12.090	-1.140
Toimintakate	-7.332	-10.730	-6.468	-4.262
Laskennalliset erät	-98	-	-	-
Netto	-7.430	-10.730	-6.468	-4.262

Pelastustoimi

Jokilaaksojen pelastuslaitos järjesti ja tuotti lainsäädännön sekä kuntien siltä edellyttämät palvelut tehokkaasti, taloudellisesti ja tehtävien edellyttämällä laatutasolla. Pelastustoimen tehtäviä tuotetaan lähellä kuntalaisia vapaaehtoistoimintaa hyödyntäen. Merijärven paloaseman toimintavastuu oli Ylivieskan palopäälliköllä.

Yhteistoimintasopimuksen mukaiset kuntien maksuosuudet nostivat toimintamenoja edellisvuodesta.

Palvelualueen tavoitteet ja toteutuma	TP 2019	TA 2020	TP 2020	Poikkeama
Toimintatulot	-	-	-	-
Toimintamenot	-80.685	-84.100	-84.736	636
Toimintakate	-80.685	-84.100	-84.736	636
Poistot	-	-	-	-
Netto	-80.685	-84.100	-84.736	636

Asuinrakennukset

Kunnan omistuksessa on yhteensä 51 vuokra-asuntoa. Asuinkiinteistöihin tehtiin tarvittavia vuosikorjauksia. Töiden suunnittelulla ja toteuttamisajankohdan valinnalla on ratkaiseva merkitys kustannusten kurissa pitämiseen.

Toimintatulot alittuivat verrattuna talousarvioon. Vuokratuotot arvioitua pienemmät.

Toimintamenot talousarvion mukaiset.

Palvelualueen tavoitteet ja toteutuma	TP 2019	TA 2020	TP 2020	Poikkeama
Toimintatulot	228.533	247.300	222.290	25.010
Toimintamenot	-112.133	-95.970	-95.886	-84
Toimintakate	116.400	151.330	126.404	24.926
Poistot	-75.258	-75.250	-75.258	8
Laskennalliset erät	-	-	-121	121
Netto	41.142	76.080	51.025	25.055

Hallinto- ja laitosrakennukset

Hallinto- ja laitosrakennuksiin kuuluvat kunnanvirasto, koulu, Kilpukka, kirjasto, Salmenranta, terveysasema, Koivukehdon päiväkotit, ryhmäperhepäiväkotit, nuorisotoimisto, Ristivuoren maja, Tähtjän kotiseututalo ja museo.

Terveysasema ja Salmenranta on vuokrattu Kalajoen kaupungille sosiaali- ja terveystoimen käyttöön.

Koivukehdon päiväkotit valmistui vuoden 2020 aikana. Varhaiskasvatus siirtyi kunnan omaksi toiminnaksi vuoden 2020 alusta lähtien, joten ryhmäperhepäiväkodin vuokratuotot poistuivat.

Hallintorakennusten toimintatulot hiukan ennakoitua suuremmat. Toimintatulot koostuvat lähinnä vuokrasta. Toimintamenot alittivat talousarvion. Lämmityskulujen vuosittaisten tasauslaskujen lukumäärä vaikuttaa toimintamenoihin (1 kpl 2020, 3 kpl 2019).

Palvelualueen tavoitteet ja toteutuma	TP 2019	TA 2020	TP 2020	Poikkeama
Toimintatulot	247.530	216.590	220.291	-3.701
Toimintamenot	-539.690	-542.480	-531.180	-11.300
Toimintakate	-292.160	-325.890	-310.889	-15.001
Poistot	-34.680	-30.290	-30.898	608
Laskennalliset erät	-48.079	-	-48.535	48.535
Netto	-374.918	-356.180	-390.322	34.142
Sisäiset netto	323.192	355.940	344.384	-11.556

Muut rakennukset

Muihin kiinteistöihin kuuluvat teollisuushalli, huoltoaseman kiinteistö, Rahakulman yksi osake, Säästötalon kaksi osaketta, Mäkelän halli, Purontien halli ja Pyhäkosken kioski.

Toimintatulot alittivat talousarvion. Tulojen poikkeama johtuu suurelta osin siitä, että teollisuushalli ei ole ollut vuokrattuna arvioidusti.

Toimintamenot alittuivat talousarvioon nähden. Teollisuushallin sähkö- ja lämmityskulut pienemmät.

Palvelualueet tavoitteet ja toteutuma	TP 2019	TA 2020	TP 2020	Poikkeama
Toimintatulot	53.129	66.610	42.765	23.845
Toimintamenot	-51.570	-74.940	-49.447	-25.493
Toimintakate	1.560	-8.330	-6.683	-1.647
Poistot	-65.976	-65.770	-65.767	-3
Laskennalliset erät	-153	-	-128	128
Netto	-64.569	-74.100	-72.577	-1.523

KIINTEISTÖT YHTEENSÄ

	TP 2019	TA 2020	TP 2020	Poikkeama
Toimintatulot	529.254	530.500	485.673	44.827
Toimintamenot	-703.778	-756.590	-676.841	-79.750
Toimintakate	-174.524	-226.090	-191.168	-34.922
Poistot	-175.914	-171.310	-171.923	613
Laskennalliset erät	-48.300	-	-48.784	48.784
Netto	-398.737	-397.400	-411.874	14.474
Sisäiset netto	316.588	353.150	338.694	14.456
Ulk. ja sis. netto	-82.149	-44.250	-73.180	28.930

Liikenneväylät

Merijärven kunta aurauttaa jokaiseen merijärviseen vakituisesti asuttuun talouteen tiet ilmaiseksi. Yksityisteille myönnettiin kesäkunnossapitoavustusta 10.973 euroa.

Toimintamenot ylittivät talousarvion. Teiden aurasmenot arvioitua pienemmät.

Palvelualueen tavoitteet ja toteutuma	TP 2019	TA 2020	TP 2020	Poikkeama
Toimintatulot	2.022	1.260	1.273	-13
Toimintamenot	-102.517	-94.060	-68.196	-25.865
Toimintakate	-100.495	-92.800	-66.923	-25.877
Poistot	-12.879	-10.300	-11.983	1.683
Laskennalliset erät	-18.161	-	-9.712	9.712
Netto	-131.536	-103.100	-88.617	-14.483

Puistot ja muut alueet

Puistot ja muut alueet sisältää kaava-alueella olevat puistot sekä kunnan omistamat metsät. Kunta myi puuta. Tuloista puuttuu talousarvioon sisältyneet puuhakkeen myyntitulot ja menoista hakkuualueen puiden istutuskulut.

Palvelualueen tavoitteet ja toteutuma	TP 2019	TA 2020	TP 2020	Poikkeama
Toimintatulot	7.068	187.700	183.227	4.473
Toimintamenot	-20.925	-46.980	-35.381	-11.599
Toimintakate	-13.857	140.720	147.845	-7.125
Poistot	-1.640	-1.530	-1.535	5
Laskennalliset erät	-1.881	-	-3.570	3.570
Netto	-17.378	139.190	142.740	-3.550

Jätehuolto

Merijärven kunta kuuluu osakkaana kuntien omistamaan Vestia Oy:n jäteyhtiöön, jonka omistaa 16 alueen kuntaa. Jätehuollon viranomaistehtävät hoitaa Jokilaaksojen jätelautakunta, jossa on edustaja jokaisesta alueen kunnasta. Aukkaita alueella on noin 100 000 henkilöä. Jätteenkäsittelystä aiheutuvat kustannukset on jaettu kiinteistökohtaisesti vuodesta 2011 alkaen.

Konekeskus

Konekeskuksella on traktori, ajettavia ruohonleikkureita 3 kpl ja muuta pienkalustoa, joilla hoidetaan pihat, puistot, liikenneväylien kunnossapitoa, sekä vesi- ja viemärlaitoksen töitä. Kiinteistöjen hoidon ja vesi- ja viemärlaitoksen töiden kannalta traktori ja nykyinen kalusto on välttämätöntä.

Palvelualueen tavoitteet ja toteutuma	TP 2019	TA 2020	TP 2020	Poikkeama
Toimintatulot	17	100	32	68
Toimintamenot	-17.479	-17.270	-16.450	-820
Toimintakate	-17.462	-17.170	-16.418	-752
Poistot	-7.902	-7.900	-7.902	2
Laskennalliset erät	-3.048	-	-2.802	2.802
Netto	-28.411	-25.070	-27.122	2.052

Liikunta-alueet

Sisältää liikunta-alueen hoitajan palkat sekä niiden kunnossapitoon tarvittavien aineiden ja tarvikkeiden kustannukset. Latujen ja jääalueiden kunnossapito siirtyi tekniselle toimelle vuonna 2020. Kunnossapitomenot arvioitua pienemmät.

Palvelualueen tavoitteet ja toteutuma	TP 2019	TA 2020	TP 2020	Poikkeama
Toimintatulot	1.738	240	-	240
Toimintamenot	-12.497	-28.930	-21.277	-7.653
Toimintakate	-10.758	-28.690	-21.277	-7.413
Laskennalliset erät	-1.572	-	-3.723	3.723
Netto	-12.331	-28.690	-25.000	-3.690
Sisäiset netto	10.758	28.690	21.277	7.413

Tekninen osasto yhteensä

Teknisen toimen toimintatulot toteutuivat ennakoitua pienempinä, myös toimintamenot olivat pienemmät.

	TP 2019	TA 2020	TP 2020	Poikkeama
Toimintatulot	550.158	728.560	679.617	48.943
Toimintamenot	-1.036.535	-1.132.890	-1.006.588	-126.302
Toimintakate	-486.377	-404.330	-326.971	-77.359
Poistot	-198.335	-191.040	-193.343	2.303
Laskennalliset erät	-76.923	-	-72.730	72.729
Netto	-761.636	-595.370	-593.043	-2.327
Sisäiset netto	325.355	379.610	358.110	21.500
Ulk. + sis. netto	-436.280	-215.760	-234.934	19.174

2.2 Tuloslaskelmaosan toteutuminen

	Alkuperäinen talousarvio	TA-muutokset	TA-muutosten jälkeen	Toteutuma	Poikkeama
TOIMINTATULOT					
Myyntituotot	1.189.200		1.189.200	1.074.044	115.156
Maksutuotot	57.790		57.790	51.518	6.272
Tuet ja avustukset	12.000		12.000	36.536	-24.536
Muut toimintatuotot	527.740		527.740	488.989	38.751
TOIMINTATULOT	1.786.730	0	1.786.730	1.651.088	135.642
Valmistus omaan käyttöön				0	0
TOIMINTAMENOT					
Henkilöstökulut	-2.678.795		-2.678.795	-2.691.673	12.878
Palvelujen ostot	-4.624.021		-4.624.021	-4.425.749	-198.272
Aineet, tarvikkeet ja tavarat	-1.173.200		-1.173.200	-1.090.385	-82.815
Avustukset	-165.800		-165.800	-151.042	-14.758
Muut toimintakulut	-94.580		-94.580	-79.874	-14.706
TOIMINTAMENOT	-8.736.396	0	-8.736.396	-8.438.723	-297.672
TOIMINTAKATE	-6.949.666	0	-6.949.666	-6.787.635	-162.030
Verotulot	2.979.000		2.979.000	2.736.338	242.662
Valtionosuudet	4.253.000		4.253.000	4.682.313	-429.313
Rahoitustuotot ja -kulut					
Korkotuotot	750		750	624	126
Muut rahoitustuotot	130.510		130.510	96.594	33.916
Korkokulut	-25.000		-25.000	-14.035	-10.965
Muut rahoituskulut	-2.020		-2.020	-38.974	-36.954
Rahoitustuotot ja -kulut	104.240		104.240	44.210	60.030
VUOSIKATE	386.574	0	386.574	675.225	-288.651
Poistot ja arvonalentumiset					
Suunnitelman mukaiset poistot	-386.010		-386.010	-397.560	-11.590
Poistot ja arvonalentumiset	-386.010		-386.010	-397.560	-11.590
TILIKAUDEN TULOS	564	0	564	277.625	-277.061
TILIKAUDEN ALI/YLIJÄÄMÄ	564	0	564	277.625	-277.061

Verotulojen erittely

VEROTULOT	Alkuperäinen talousarvio	TA-muutokset	TA muutosten jälkeen	Toteutuma	Poikkeama
Kunnan tulovero	2.519.000	0	2.519.000	2.299.943	219.057
Osuus yhteisöveron tuotosta	330.000	0	330.000	298.525	31.475
Kiinteistövero	130.000	0	130.000	137.870	-7.870
YHTEENSÄ	2.979.000	0	2.979.000	2.736.338	242.662

Valtionosuuksien erittely

VALTIONOSUUDET	Alkuperäinen talousarvio	TA-muutokset	TA muutosten jälkeen	Toteutuma	Poikkeama
Kunnan peruspalvelujen valtionosuus, ml. tasaukset	4.253.000	0	4.253.000	2.379.601	1.873.399
Verotuloihin perustuva valt. osuuden tasaus		0		1.680.049	-1.680.049
Opetus- ja kulttuuri-toimen muut valtionosuudet		0		-175.000	175.000
Harkinnanvarainen valtionosuus				150.000	-150.000
Verotulomenetysten kompensatio				647.663	-647.663
YHTEENSÄ	4.253.000	0	4.253.000	4.682.313	-429.313

2.3 Investointiosan toteutuminen

	Alkuperäinen talousarvio	Talousarvio- muutokset	TA muutosten jälkeen	Toteutuma	Poikkeama
KUNNANHALLITUS					
Kunnanvirasto					
Menot	0	20.000	20.000	18.471	-1.529
Tulot	0	0	0	0	0
Netto	0	20.000	20.000	18.471	-1.529

Sähköinen ostolaskutusohjelmisto.

Terveysasema

Menot	0	0	0	3.086	3.086
Tulot	0	0	0	0	0
Netto	0	0	0	3.086	3.086

Uusi röntgenlaite hammashoitolaan.

Koivupuhdon koulu

Menot	8.100	0	8.100	6.045	2.055
Tulot	0	0	0	0	0
Netto	8.100	0	8.100	6.045	2.055

ICT-laitteita.

Osakkeet

Menot	10.000	0	10.000	0	10.000
Tulot	0	0	0	0	0
Netto	10.000	0	10.000	0	10.000

Raahen koulutuskuntayhtymästä irtaantuminen. Peruspääoman palautus.

	Alkuperäinen talousarvio	Talousarvio- muutokset	TA muutosten jälkeen	Toteutuma	Poikkeama
TEKNINEN LAUTAKUNTA					
Kunnantöimisto					
Menot	9.000	0	9.000	0	9.000
Tulot	0	0	0	0	0
Netto	9.000	0	9.000	0	9.000

Sisäpuolen remonttia ei toteutettu.

Vanhusien palvelukeskus

Menot	100.000	0	100.000	0	100.000
Tulot	0	0	0	0	0
Netto	100.000	0	100.000	0	100.000

Uuden palvelukeskuksen suunnittelua ei käynnistetty eikä tonttia hankittu.

Koivupuhdon koulu

Menot	10.000	0	10.000	13.200	-3.200
Tulot	0	0	0	0	0
Netto	10.000	0	10.000	13.200	-3.200

Koulun pihanpuolen pääovent uusittiin, julkisivujen pintakorjauksia ei toteutettu.

Seutu-, yhdys- ja asemakaavatiet

Menot	15.000	0	15.000	8.400	6.600
Tulot	0	0	0	0	0
Netto	15.000	0	15.000	8.400	6.600

Toteutettiin kunnan omistamien katuvalojen lamppujen vaihtaminen led-valaisimiin Kirkonkylän alueella.

Vesijohtoverkosto

Menot	10.000	0	10.000	0	10.000
Tulot	0	0	0	0	0
Netto	10.000	0	10.000	0	10.000

Vesilaitoksen rakentamiskustannukset olivat niin pienet, että ne ovat kirjattu käyttötalouteen.

Viemäriverkosto

Menot	20.000	0	20.000	0	20.000
Tulot	0	0	0	0	0
Netto	20.000	0	20.000	0	20.000

Viemäriverkoston rakentamiskustannukset olivat niin pienet, että ne ovat kirjattu käyttötalouteen.

2.4 Rahoitusosan toteutuminen

	Alkuperäinen talousarvio	Talousarvio muutokset	Talousarvio muutosten jälkeen	Toteutuma	Poikkeama
Toiminta ja investoinnit					
Toiminnan rahavirta					
Vuosikate	386.574		386.574	675.225	-288.651
Satunnaiset erät					
Tulorahoituksen korj. erät	1.602			172	-172
Investointien rahavirta					
Investointimenot	-182.100	-20.000	-202.100	-49.201	-152.899
Rahoitusosuudet inv.menoihin					
Pysyvien vastaavien hyödykkeiden luovutustulot				153.051	-153.051
Toiminta ja investoinnit netto	204.474	-20.000	184.474	779.246	-594.772
Rahoitustoiminta					
Antolainauksen muutokset					
Antolainasaamisten lisäykset muille					
Antolainasaamisten vähennykset muilta	2.000		2.000	1.500	500
Lainakannan muutokset					
Pitkäaikaisten lainojen lisäys	340.000		340.000	400.000	-60.000
Pitkäaikaisten lainojen vähennykset	-560.074		-560.074	-578.022	17.948
Lyhytaikaisten lainojen muutokset				100.000	-100.000
Oman pääoman muutokset					
Vaikutus maksuvalmiuteen				63.928	

2.5 Yhteenveto valtuuston hyväksymien määrärahojen ja tuloarvioiden toteutumisesta

	Alkuperäinen talousarvio	Talousarvio muutokset	Talousarvio muutosten jälkeen	Toteutuma	Poikkeama
KÄYTTÖTALOUSOSA					
HALLINTO-OSASTO menot	351.710	0	351.710	367.653	15.943
HALLINTO-OSASTO tulot	6.640	0	6.640	8.871	-2.231
ELINKEINOPALVELUT					
Elinkeinotoimi menot	19.020	0	19.020	18.812	-208
Elinkeinotoimi tulot	0	0	0	0	0
Maaseututoimi menot	43.830	0	43.830	35.713	-8.117
Maaseututoimi tulot	0	0	0	0	0
SOSIAALI- JA TERVEYS-TOIMI					
Sosiaali- ja Terveystoimi menot	4.011.901	0	4.011.901	3.920.235	-91.666
Sosiaali- ja Terveystoimi tulot	13.700	0	13.700	8.177	5.523
SIVISTYSOSASTO					
Sivistyslautakunta menot	2.426.980	0	2.426.980	2.373.171	-53.809
Sivistyslautakunta tulot	280.760	0	280.760	280.886	-126
Vapaa-aikalautakunta menot	81.795	0	81.795	94.711	12.916
Vapaa-aikalautakunta tulot	4.070	0	4.070	18.007	-13.937
TEKNINEN TOIMI					
Tekninen lautakunta menot	1.132.890	0	1.132.890	1.006.588	-126.302
Tekninen lautakunta tulot	728.560	0	728.560	679.617	48.943
VESI- JA VIEMÄRIL. menot	112.420	0	112.420	139.714	27.294
VESI- JA VIEMÄRIL. tulot	153.000	0	153.000	160.235	-7.235
VESI- JA VIEMÄRIL. netto	40.580	0	40.580	20.521	20.059
POLTTOAINEJAKELU menot	555.580	0	555.580	482.109	-73.741
POLTTOAINEJAKELU tulot	600.000	0	600.000	495.295	104.705
POLTTOAINEJAKELU netto	44.150	0	44.150	13.187	30.963
Yhteensä (vuosikate)	386.574	0	386.574	675.225	-288.651

INVESTOINTIOSA	Alkuperäinen talousarvio	Talousarvio muutokset	Talousarvio muutosten jälkeen	Toteutuma	Poikkeama
Kunnanhallitus menot	-18.100	- 20.000	38.100	-27.601	-10.499
Kunnanhallitus tulot				153.223	-153.223
Tekninen lautakunta menot	-164.000	0	-164.000	-21.600	-142.400
Tekninen lautakunta tulot					
RAHOITUSOSA					
Talousarviolainojen otto	340.000	0	340.000	400.000	-60.000
Talousarviolainojen maksu	-560.074		-560.074	-578.022	-17.948

3. TILINPÄÄTÖSLASKELMAT

3.1 Tuloslaskelma

	2020	2019
Toimintatuotot		
Myyntituotot	1.074.044,36	1.006.734,12
Maksutuotot	51.518,35	28.529,01
Tuet ja avustukset	36.536,18	64.264,62
Muut toimintatuotot	488.989,33	524.453,87
Toimintatuotot yhteensä	1.651.088,22	1.623.981,62
Valmistus omaan käyttöön		2.500
Toimintakulut		
Henkilöstökulut		
Palkat ja palkkiot	-2.124.957,91	-1.715.779,81
Henkilösivukulut		
Eläkekulut	-522.740,97	-445.581,74
Muut henkilösivukulut	-43.974,43	-27.739,81
Palvelujen ostot		
Asiakaspalvelujen ostot	-3.803.933,71	-4.782.312,68
Muiden palvelujen ostot	-621.815,67	-692.297,37
Aineet, tarvikkeet ja tavarat	-1.090.384,66	-1.178.033,44
Avustukset	-151.041,97	-54.302,95
Muut toimintakulut	-79.874,38	-81.251,50
Toimintakulut yhteensä	-8.438.723,70	-8.987.299,30
TOIMINTAKATE	-6.787.635,48	-7.360.817,68
Verotulot	2.736.337,76	2.656.726,85
Valtionosuudet	4.682.313,00	4.189.847,00
Rahoitustuotot ja -menot:		
Korkotuotot	623,75	638,75
Muut rahoitustuotot	96.594,01	95.438,86
Korkokulut	-14.034,60	-20.453,63
Muut rahoituskulut	-38.973,51	-46.461,69
Rahoitustuotot ja -kulut yht.	44.209,65	122.085,67
VUOSIKATE	675.224,93	-392.158,16
Poistot ja arvonalentumiset		
Suunnitelman muk. poistot	-397.599,59	-398.583,86
Tilikauden tulos	277.625,34	-790.742,02
Tilikauden yli-/alijäämä	277.625,34	-790.742,02

3.2 Rahoituslaskelma

	2020	2019
TOIMINNAN RAHAVIRTA		
Tulorahoitus		
Vuosikate	675.224,93	-392.158,16
Tulorahoituksen korjauserät	171,65	1.602,23
Tulorahoitus yhteensä	675.396,58	-390.555,93
INVESTOINTIEN RAHAVIRTA		
Investointimenot	-49.201,24	-127.389,16
Rahoitusosuudet investointimenoihin	0	8.000,00
Pysyvien vastaavien hyödyk. luovutustulot		
Investointien varsinaiset myyntitulot	153.222,75	50.000,00
Investointien myyntivoitot/-tappiot	-171,65	-1.602,23
Investoinnit yhteensä	103.849,86	-70.991,39
Toiminnan ja investointien rahavirta	779.246,44	-461.547,32
RAHOITUKSEN RAHAVIRTA		
Antolainauksen muutokset		
Antolainasaamisten lisäykset	0	0
Antolainasaamisten vähennykset	1.500,00	1.500,00
Antolainaukset yhteensä	1.500,00	1.500,00
Lainakannan muutokset		
Pitkäaikaisten lainojen lisäys	400.000,00	400.000,00
Pitkäaikaisten lainojen vähennys	-578.022,29	-270.074,29
Lyhytaikaisten lainojen muutos	100.000,00	500.000,00
Lainakannan muutokset yhteensä	-78.022,29	692.925,71
Muut maksuvalmiuden muutokset		
Toimeksiantojen varojen ja pääomien muutokset	3,23	
Vaihto-omaisuuden muutos	-6.059,50	-2.270,06
Saamisten muutos	77.892,36	-75.242,74
Korottomien velkojen muutos	68.613,71	115.992,55
Muut maksuvalmiuden muutokset yhteensä	140.449,80	38.479,75
Rahoituksen rahavirta	63.927,51	669.905,46
RAHAVAROJEN MUUTOS	843.173,95	208.358,14
Rahavarojen muutos		
Rahavarat 31.12.	3.650.606,36	2.807.432,41
Rahavarat 1.1.	2.807.432,41	2.599.074,27
Rahavarojen muutos	843.173,95	208.358,14

3.3 Tase

VASTAAVAA	2020	2019
A PYSYVÄT VASTAAVAT		
I Aineettomat hyödykkeet		
1. Tietokoneohjelmistot	32.681,97	19.745,63
2. Muut pitkävaikutteiset menot	14.022,47	14.022,47
Aineettomat hyödykkeet yhteensä	46.704,44	33.768,10
II Aineelliset hyödykkeet		
1. Maa- ja vesialueet	584.137,91	584.137,91
2. Rakennukset	5.105.119,03	5.389.187,11
3. Kiinteät rakenteet ja laitteet	371.647,31	423.069,43
4. Koneet ja kalusto	89.340,02	111.314,51
6. Ennakkomaksut ja keskeneräiset hankinnat	850,00	4.720,00
Aineelliset hyödykkeet yhteensä	6.151.094,27	6.512.428,96
III Sijoitukset		
1. Osakkeet ja osuudet	1.590.656,82	1.743.879,57
3. Muut lainasaamiset	93.462,34	94.962,34
Sijoitukset yhteensä	1.684.119,16	1.838.841,91
C VAIHTUVAT VASTAAVAT		
I Vaihto-omaisuus		
1. Aineet ja tarvikkeet	27.223,90	21.164,40
Vaihto-omaisuus yhteensä	27.223,90	21.164,40
II Saamiset		
Pitkäaikaiset saamiset	4.700,00	4.700,00
Lyhytaikaiset saamiset		
1. Myyntisaamiset	178.270,97	255.725,83
3. Muut saamiset	3.626,88	12.942,74
4. Siirtosaamiset	15.355,72	6.477,36
Saamiset yhteensä	201.953,57	279.845,93
III Rahoitusarvopaperit		
2. Sijoitukset rahamarkkinainstrumentteihin	2.566.193,86	2.517.027,80
Rahoitusarvopaperit yhteensä	2.566.193,86	2.517.027,80
IV Rahat ja pankkisaamiset	1.084.412,50	290.404,61
VASTAAVAA YHTEENSÄ	11.761.701,70	11.493.481,71

VASTATTAVAA	2020	2019
A OMA PÄÄOMA		
I Peruspääoma	4.196.226,48	4.196.226,48
IV Edellisten tilikausien yli-/alijäämä	1.781.331,40	2.572.073,42
V Tilikauden yli-/alijäämä	277.625,34	-790.742,02
OMA PÄÄOMA YHTEENSÄ	6.255.183,22	5.977.557,88
D TOIMEKSIANTOJEN PÄÄOMAT		
3. Muut toimeksiantojen pääomat	3,23	
E VIERAS PÄÄOMA		
I Pitkäaikainen		
2. Lainat rahoitus- ja vakuutuslaitoksilta	1.972.824,56	2.182.430,85
7. Muut velat	123.016,46	138.386,23
Pitkäaikainen yhteensä	2.095.841,02	2.320.817,08
II Lyhytaikainen		
2. Lainat rahoitus- ja vakuutuslaitoksilta	1.959.606,29	1.828.022,29
6. Ostovelat	916.391,67	1.044.942,95
7. Muut velat	43.569,70	49.623,44
8. Siirtovelat	491.106,57	272.518,07
Lyhytaikainen yhteensä	3.410.674,23	3.195.106,75
VASTATTAVAA YHTEENSÄ	11.761.701,70	11.493.481,71

3.4 Konsernilaskelmat

KONSERNITULOSLASKELMA

	2020	2019
	1.000 €	1.000 €
Toimintatuotot	4.705	4.599
Toimintakulut	-11.282	-12.031
Osuus osakkuusyhteisöjen voitosta (tappiosta)	12	51
Toimintakate	-6.565	-7.381
Verotulot	2.736	2.657
Valtionosuudet	4.682	4.484
Rahoitustuotot ja -kulut		
Korkotuotot	1	1
Muut rahoitustuotot	101	99
Korkokulut	-15	-23
Muut rahoituskulut	-40	46
Vuosikate	900	-117
Poistot ja arvonalentumiset		
Suunnitelman mukaiset poistot	-570	-583
Tilikauden yli- ja alipariarvot		
Arvonalentumiset	0	-30
Satunnaiset erät	0	0
Tilikauden tulos	330	-731
Tilinpäätössiirrot	1	3
Tilikauden verot	0	0
Laskennalliset verot	0	0
Vähemmistöosuudet	0	0
TILIKAUDEN YLIJÄÄMÄ (-ALIJÄÄMÄ)	331	-728

KONSERNIN RAHOITUSLASKELMA

	2020	2019
	1.000 €	1.000 €
Toiminnan rahavirta		
Vuosikate	900	-116
Satunnaiset erät	0	0
Tilikauden verot	0	0
Tulorahoituksen korjauserät	-9	-75
Toiminnan rahavirta	891	-191
Investointien rahavirta		
Investointimenot	-782	-579
Rahoitusosuudet inv.menoihin	2	10
Pysyvien vastaavien hyödykkeiden luovutustulot	156	56
Investointien rahavirta	-624	-513
Toiminnan ja investointien rahavirta	267	704
Rahoituksen rahavirta		
Antolainauksen muutokset		
Antolainasaamisten lisäys	-3	0
Antolainasaamisten vähennys	2	2
Lainakannan muutokset		
Pitkäaik. lainojen lisäys	1.044	749
Pitkäaik. lainojen vähennys	-592	-380
Lyhytaik. lainojen muutos	108	499
Oman pääoman muutokset	0	0
Muut maksuvalmiuden muutokset		
Toimeksiant.varojen ja pääomien muutokset	0	0
Vaihto-omaisuuden muutos	-33	-4
Saamisten muutos	99	-123
Korottomien velkojen muutokset	78	165
Rahoituksen rahavirta	703	908
Rahavarojen muutos	970	204
Rahavarojen muutos		
Rahavarat 31.12.	4.076	3.187
Rahavarat 1.1.	3.106	3.032

**Konsernitase
(1.000€)**

VASTAAVAA	2020	2019	VASTATTAVAA	2020	2019
	1 000€	1 000 €		1 000 €	1 000 €
PYSYVÄT VASTAAVAT	9.187	9.233	OMA PÄÄOMA	6.236	6.046
Aineettomat hyödykkeet	127	110	Peruspääoma	4.198	4.198
Aineettomat oikeudet	81	73	Arvonkorotusrahasto	0	20
Muut pitkävaikuttiset menot	23	24	Muut omat rahastot	51	65
Ennakkomaksut	23	13	Edell.tilik.ylijäämä/alij.	1.656	2.491
Aineelliset hyödykkeet	8.186	8.270	Tilikauden ylijäämä/alij.	331	-728
Maa- ja vesialueet	671	674	VÄHEMMISTÖOSUUDET	64	63
Rakennukset	6.029	6.457	POISTOERO JA VAPAA-EHTOISET VARAUKSET	0	0
Kiinteät rakenteet ja laitteet	449	488	Vapaaehtoiset varaukset	0	0
Koneet ja kalusto	285	331	PAKOLLISET VARAUKSET	129	130
Muut aineelliset hyödykkeet	2	3	Muut pakol.varaukset	129	130
Ennakkomaksut ja keskeneräiset hankinnat	750	317	TOIMEKSIANTOJEN PÄÄOMAT	51	57
Sijoitukset	874	853	VIERAS PÄÄOMA		6.895
Osakkuusyhteisöosuudet	639	640	Pitkäaikainen korollinen	3.304	2.912
Osakkeet ja osuudet	149	126	Pitkäaikainen koroton	123	152
Muut lainasaamiset	86	87	Lyhytaikainen korollinen	2.007	1.850
TOIMEKSIANTOJEN VARAT	50	56	Lyhytaikainen koroton	2.020	1.981
VAIHTUVAT VASTAAVAT	4.697	3.902	VASTATTAVAA YHTEENSÄ	13.934	13.191
Vaihto-omaisuus	81	52			
Pitkäaikaiset saamiset	5	5			
Lyhytaikaiset saamiset	535	658			
Rahoitusarvopaperit	2.597	2.571			
Rahat ja pankkisaamiset	1.479	616			
VASTAAVAA YHTEENSÄ	13.934	13.191			

4. TILINPÄÄTÖKSEN LIITETIEDOT

Kunnan tilinpäätöksen tulee antaa oikeat ja riittävät tiedot kunnan tuloksesta, taloudellisesta asemasta ja rahoituksesta sekä toiminnasta olennaisuusperiaatteen mukaisesti. Tätä varten tarpeelliset lisätiedot on ilmoitettava liitetiedoissa (KuntaL 113 § ja KPL 3:2 §). Kirjanpitolautakunnan kuntajaosto on antanut erillisen yleisohjeen kunnan liitetiedoista.

4.1 Arvostus- ja jaksotusperiaatteet sekä menetelmät

Jaksotusperiaatteet

Tulot ja menot on merkitty tuloslaskelmaan suoriteperusteen mukaisesti. Kunnan tuloverot on kirjattu verohallinnon tilitysten suoritusajankohdan mukaan kalenterikuukausittain ao. tilikauden verotuloksi.

Pysyvien vastaavien arvostus

Pysyvien vastaavien aineettomat ja aineelliset hyödykkeet on merkitty taseeseen hankintamenoon vähennettyinä suunnitelman mukaisilla poistoilla ja investointimenoihin saaduilla rahoitusosuuksilla. Suunnitelman mukaiset poiston on laskettu ennalta laaditun poistosuunnitelman mukaisesti. Poistosuunnitelman mukaiset suunnitelmapoistojen laskentaperusteet on esitetty tuloslaskelman liitetiedoissa.

Sijoitusten arvostus

Pysyvien vastaavien käyttöomaisuusosakkeet on merkitty taseessa hankintamenoon. Arvostuksen perusteena on ollut hyödykkeen todennäköisesti tulevaisuudessa kerryttämä tulo tai sen arvo palvelutuotannossa.

Vaihto-omaisuuden arvostus

Vaihto-omaisuus on merkitty taseeseen FIFO-periaatteen mukaisesti hankintamenoon.

Rahoitusomaisuuden arvostus

Saamiset on merkitty taseeseen nimellisarvoon tai sitä alempaan todennäköiseen arvoon.

Rahoitusomaisuusarvopaperit on merkitty taseeseen hankintamenoon tai sitä alempaan todennäköiseen luovutushintaan.

4.2 Konsernitilinpäätöksen laatimista koskevat liitetiedot

Konsernitilinpäätöksen laajuus

Konsernitilinpäätökseen on yhdistetty kaikki tytäryhteisöt. Konsernitilinpäätökseen on yhdistetty kaikki kuntayhtymät, joissa kunta on jäsenenä. Kuituverkko-osuuskunta on yhdistetty, muita osakkuusyhteisöjä ei.

Sisäiset liiketapahtumat

Keskinäiset tuotot ja kulut on eliminoitu konsernituloslaskelmasta sekä keskinäiset saamiset ja velat on eliminoitu konsernitaseesta vähäisiä liiketapahtumia lukuun ottamatta.

Keskinäisen omistuksen eliminointi

Kunnan ja sen tytäryhteisöjen sekä kuntayhtymien keskinäinen omistus on eliminoitu.

Vähemmistöosuudet

Vähemmistöosuudet on erotettu konsernin omasta pääomasta konsernitaseessa.

Suunnitelmapoistojen oikaisu

Kiinteistötytäryhteisöjen aineettomien ja aineellisten hyödykkeiden poistot on oikaistu suunnitelman mukaisiksi ja aikaisemmille tilikausille kertynyt ero on kirjattu konsernitaseessa edellisten tilikausien yli- tai alijäämän oikaisuksi.

Osakkuusyhteisöt

Jokilaaksojen Kuituverkko-osuuskunta on yhdistetty pääomaosuusmenetelmällä konsernitilinpäätökseen.

4.3 Tuloslaskelman liitetiedot

Toimintatuotot kunnan määrittäminä tehtäväkokonaisuuksina

	Konserni		Kunta	
	2020	2019	2020	2019
Hallinto- ja elinkeino-osasto	518.874	658.105	504.167	637.672
Sosiaali- ja terveystoimi	3.050.888	2.897.563	8.177	9.554
Sivistysosasto	298.892	355.446	298.892	288.299
Tekninen osasto	675.850	550.974	679.617	550.158
Vesi- ja viemärlaitos	160.235	138.298	160.235	138.298
Yhteensä	4.704.739	4.600.386	1.651.088	1.623.981

Verotulojen erittely	2020	2019
Kunnan tulovero	2.299.942	2.207.103
Osuus yhteisöveron tuotosta	137.869	113.623
Kiinteistövero	298.525	336.001
Verotulot yhteensä	2.736.337	2.656.727

Valtionosuuksien erittely	2020	2019
Kunnan peruspalvelujen valtionosuus	2.379.601	2.747.368
Siitä: Verotuloihin perustuva valtionosuuksien tasaus	1.680.049	1.616.052
Järjestelmämuutosten tasaus		
Opetus- ja kulttuuritoimen muut valtionosuudet	-175.000	-173.573
Harkinnanvarainen valtionosuus	150.000	
Verotulomenetyksen kompensatio	647.663	
Valtionosuudet yhteensä	4.682.313	4.189.847

Selvitys suunnitelman mukaisten poistojen perusteista kunnan tilinpäätöksessä

Poistonalaisten hyödykkeiden poistojen määrittämiseen on käytetty ennalta laadittua poistosuunnitelmaa. Suunnitelman mukaiset poistot on laskettu aineettomien ja aineellisten hyödykkeiden hankintamenoista arvioidun taloudellisen käyttöiän mukaan. Poistosuunnitelma on käsitelty kunnanvaltuustossa 30.10.2013 § 38.

Aineettoman hyödykkeet aika		Tasapoisto ohje	Menojäännös ohje	Poisto- vuosi/%
Kehittämismenot	2-5 v	ei suositella	5 v	
Aineettomat oikeudet	5-20 v	ei suositella	5 v	
ATK-ohjelmat	2-5 v	ei suositella	5 v	

Aineelliset hyödykkeet

Maa- ja vesialueet		Ei poistoaikaa	Ei poisteta	
Rakennukset ja rakennelmat				
Hallinto- ja laitosrakennukset	20-50 v	5-10 %	40 v	
Kilpukka			50 v	
Tehdas- ja tuotantorakennukset	20-30 v	10-15 %	30 v	
Talousrakennukset	10-20 v	15-20 %	15 v	
Vapaa-ajan rakennukset	20-30 v	10-15 %	30 v	
Asuinrakennukset	30-50 v	5-10 %	40 v	
Kiinteät rakenteet ja laitteet				
Kadut, tiet, torit, puistot	15-20 v	15-20 %	20 %	
Muut maa- ja vesirakenteet	15-30 v	10-25 %	20 %	
Vedenjakeluverkosto	30-40 v	7-10 %	10 %	
Viemäriverkosto	30-40 v	7-10 %	10 %	
Koneet ja kalusto				
Muut kuljetusvälineet	4-7 v	25-30 %	10 v	
Muut liikkuvat työkonet	5-10 v	25-30 %	10 v	
Muut kevyet koneet	5-10 v	25-30 %	10 v	
Muut laitteet ja kalusteet	3-5 v	30-40 %	5 v	
Muut aineelliset hyödykkeet				
Luonnonvarat	Käytön mukaan		Käytön mukaan	
Arvo- ja taide-esineet	Ei poistoaikaa		Ei poisteta	
Käyttöomaisuusarvopaperit ja muut pitkäaikaiset sijoitukset				
Osakkeet ja osuudet	Ei poistoaikaa		Ei poisteta	

Pienet pysyvien vastaavien hankinnat, joiden hankintameno on **alle 2.600 €**, rakennusten osalta **alle 8.000 €**, kirjataan vuosikuluiksi.

Pakollisten varausten muutokset

	Konserni		Kunta	
	2020	2019	2020	2019
Potilasvahinkovakuutusmaksu 1.1.	125.237	133.378		
Vähennykset tilikaudella	4.105	-8.140		
Potilasvahinkovakuutusmaksu 31.12.	129.342	125.237		
Muut pakolliset varaukset 1.1.	4.555	15.703		
Lisäykset tilikaudella	0	4.555		
Vähennykset tilikaudella 31.12.	-4.555	-15.703		
Muut pakolliset varaukset 31.12.	0	4.555		

4.4 Taseen vastaavia koskevat liitetiedot

Aineettomat ja aineelliset hyödykkeet 2020

	Aineettomat hyödykkeet	Aineettomat yhteensä
Poistamaton hankintameno 1.1.	33.768	33.768
Lisäykset tilikauden aikana	22.341	22.341
Rahoitusosuudet tilikaudella		
Vähennykset tilikaudella		
Siirrot erien välillä		
Tilikauden poisto	-9.405	-9.405
Arvonlenn. ja niiden palautukset		
Poistamaton hankintameno 31.12.	46.704	46.704
Arvonkorotukset		
Kirjanpitoarvo 31.12.	46.704	46.704

	Maa- ja vesialueet	Rakennukset	Kiinteät rak. ja laitteet	Koneet ja kalusto	Keskener. hankinnat	Aineelliset yhteensä
Poistamaton hankintameno 1.1.	584.138	5.389.187	423.069	111.314	4.720	6.512.428
Lisäykset tilikauden aikana		13.200	8.400	9.130		30.730
Rahoitusosuudet tilikaudella						0
Vähennykset tilikaudella					-3.870	-3.870
Siirrot erien välillä						
Tilikauden poisto		-297.268	-59.822	-31.104		-388.194
Arvonlenn. ja niiden palautukset						
Poistamaton hankintameno 31.12.	584.138	5.105.119	371.647	89.340	850	6.151.094
Arvonkorotukset						
Kirjanpitoarvo 31.12.	584.138	5.105.119	371.647	89.340	850	6.151.094

Pysyvien vastaavien sijoitukset 2020

Osakkeet ja osuudet	Tytäryhteisö- osakkeet	Kuntayhtymä osuudet	Osakkuusyhteisö osakkaat	Muut	Yhteensä
Poistamaton hankintameno 1.1.	272.228	760.263	591.898	119.490	1.743.879
Lisäykset tilikauden aikana					
Rahoitusosuudet tilikaudella					
Vähennykset tilikaudella		-153.223			-153.223
Siirrot erien välillä					
Tilikauden poisto					
Arvonlenn. ja niiden palautukset					
Poistamaton hankintameno 31.12.	272.228	607.040	591.898	119.490	1.590.656
Arvonkorotukset					
Kirjanpitoarvo 31.12.	272.228	607.040	591.898	119.490	1.590.656
Muut lainasaamiset	Saamiset konserniyht.	Saamiset vky:ltä	Yhteensä		
Poistamaton hankintameno 1.1.	32.462	62.500	94.962		
Lisäykset tilikauden aikana					
Rahoitusosuudet tilikaudella		-1.500	-1.500		
Vähennykset tilikaudella					
Siirrot erien välillä					
Tilikauden poisto					
Arvonlenn. ja niiden palautukset					
Poistamaton hankintameno 31.12.	32.462	61.000	93.462		
Arvonkorotukset					
Kirjanpitoarvo 31.12.	32.462	61.000	93.462		

Tytäryhteisöt, kuntayhtymäosuudet sekä osakkuusyhteisöt

Nimi	Kotipaikka	Kunnan omistus- osuus	Konsernin omistus osuus	Kuntakonsernin osuus (1000 €)		
				Omasta pääomasta	Vieraasta pääomasta	Tilikauden voitosta/ tappiosta
Tytäryhteisöt						
As Oy Merijärven Isopelto	Merijärvi	85,29%	85,29%	257	32	0
Ristivuori Oy	Merijärvi	66,60%	66,60%	17	6	0
Kuntayhtymät						
P-Pohjanmaan sairaanhoidopiiri	Oulu	0,41%	0,41%	786	1.914	53
Pohjois-Pohjanmaan Liitto	Oulu	0,27%	0,27%	5	3	1
Osakkuusyhteisöt						
Kiint. Oy M:ven Säästöalo	Merijärvi	42,64%				
As Oy M:ven Sotaveteraanit	Merijärvi	n. 20%				
As Oy M:ven Kivipelto	Merijärvi	43,63%				
As Oy M:ven Aliinipuisto	Merijärvi	21,88%				
As Oy M:ven Katajanmarja	Merijärvi	21,97%				
As Oy M:ven Pihlajanmarja	Merijärvi	54,03%				
Jokilaaksojen Kuituverkko-osk.	Sievi	33,30%	33,30%	37	1.289	11

4.5 Taseen vastattavia koskevat liitetiedot

Oma pääoman erittely	Konserni		Kunta	
	2020	2019	2020	2019
Peruspääoma 1.1.	4.197.823	4.198.046	4.196.226	4.196.226
Lisäykset	-	-	-	-
Vähennykset	-	-	-	-
Peruspääoma 31.12.	4.197.823	4.198.046	4.196.226	4.196.226
Arvonkorotusrahasto 1.1.	0	20.504		
Arvonkorotusrahasto 31.12.	0	20.504		
Muut omat rahastot 1.1.	334.507	352.116		
Siirrot rahastoon tilikaudella	7.211	4.654		
Siirrot rahastosta tilikaudella	-3.327	-3.957		
Muut omat rahastot 31.12.	51.201	64.814		
Edellisten tilikausien ylijäämä	1.656.751	2.491.176	1.781.331	2.572.073
Siirrot rahastoon	-81			
ed. vuoden tp:n korjauksia	62			
Edellisten tilikausien ylijäämä 31.12.	1.656.732			
Tilikauden ylijäämä/-alijäämä	331.218	-728.085	277.625	-790.742
Oma pääoma yhteensä	6.236.974	6.046.455	6.255.182	5.977.557

Myöh. kuin viiden vuoden kuluttua erääntyvät velat

	2020	2019
- Lainat rahoitus- ja vakuuslaitoksilta	534.399	870.341

Lyhytaikaiset velat

	2020	2019
Alle vuoden kuluessa erääntyvät kuntatodistuslainat	1.600.000	1.500.000
Korko 0,21--0,34		
Erääntyvät 30.3.2021, 16.4.2021, 25.5.2021 ja 8.6.2021		

Pakolliset varaukset	Konserni		Kunta	
	2020	2019	2020	2019
Potilasvahinkovakuutusmaksuvastuu SHP	129.342	125.237		
Muut pakolliset varaukset	0	4.555		
Pakolliset varaukset yhteensä	129.342	129.792		

Muiden velkojen erittely		2020	2019	
Muut velat muille		-10.000	0	
-Liittymismaksut		121.095	121.095	
-Liittymismaksut vky		-1.437	6.532	
-Vuokravakuusmaksut		13.359	10.759	
Yhteensä		123.017	138.386	
Olennaiset siirtovelat				
	Konserni		Kunta	
	2020	2019	2020	2019
Lyhytaikaiset siirtovelat				
Tuloennakot				
Projektirahoituksen siirrot seuraavalle vuodelle		16.270	33.740	
Valtion osuusennakot				25.143
Menojäämät				
Lomapalkkajaksotus henkilöstösivukuluineen		246.320	253.463	280.115
Palkkojen ja henkilöstösivukulujen jaksotukset		30.532	31.297	
Korkojaksotukset				
Potilasvakuutusvelka		15.081	16.268	
Tasausrahastolaskutus		11.094	12.014	
Muut velat		29.114	31.497	185.848
Yhteensä		348.411	378.278	491.106

4.6 Vakuuksia, vastuusitoumuksia ja taseen ulkopuolisia järjestelyjä koskevat liitetiedot

Vastuusitoumukset Järjestelyjen tarkoitus	Konserni		Kunta	
	2020	2019	2020	2019
Takaus samaan konserniin kuuluvien yhteisöjen puolesta				
Alkuperäinen pääoma	38.130	38.130	1.225.000	1.225.000
Jäljellä oleva pääoma	19.423	22.183	802.777	913.888
Takaukset muiden puolesta				
Alkuperäinen pääoma			500.526	500.526
Jäljellä oleva pääoma			295.100	319.442

Vastuu Kuntien takauskeskuksen takausvastuista	2020	2019
Kunnan osuus takauskeskuksen takausvastuista 31.12.	7.264.304	6.646.405
Kunnan osuus takauskeskuksen kattamattomista takausvastuista 31.12.	0	0
Kunnan mahdollista vastuuta kattava osuus takauskesk. rahastosta 31.12.	4.526	4.373

Vuokravastuut

	Konserni		Kunta	
	2020	2019	2020	2019
Vuokrasopimusvastuut				
Toimitilojen vuokravastuut	95.225	96.381		
Koneiden ja laitteiden vuokravastuut	334	212	11.180	1.307
Vuokravastuut yhteensä	95.560	96.593	11.180	1.307
Siitä seuraavalla tilikaudella maksettava osuus	27.616	48.817		
Leasingvastuut				
Leasingvastuut yhteensä	8.672	10.519	1.021.916	811.457
Siitä seuraavalla tilikaudella maksettava osuus	2.615	2.830	56.092	1.620
Vastuut yhteensä	104.232	107.112	1.033.096	812.764

Muut taseen ulkopuoliset järjestelyt

	Konserni		Kunta	
	2020	2019	2020	2019
Johdannaissopimukset				
Koronvaihtosopimus Kuntarahoitus Oyj				
Koronvaihtosopimus Kuntarahoitus Oyj:n kanssa on tehty yksittäisen lainan korko-riskinsuojaamiseksi. Koronvaihtosopimuksella on muutettu osa vaihtuvista koroista kiinteiksi. Koronvaihtosopimus on kertaluonteinen. Sopimus päättyy 10.10.2021.				
Laina pääomaa vastaava nimellisarvo Yhteensä	41.000	41.000		
Käypä arvo yhteensä (pankin ilmoituksen mukaan)	-494	-981		

4.7 Henkilöstöä ja tilintarkastusta koskevat liitetiedot

Merijärven kunnan palveluksessa oli kertomusvuoden lopulla yhteensä **62** henkilöä, joista 53 oli vakinaista ja **9** määräaikaista ja sijaisia.

Kunnan henkilöstö 31.12.2020

OSASTO	Virkasuhde		Työsuhde		Yhteensä	
	2020	2019	2020	2019	2020	2019
Vakinaiset						
Hallinto- ja elinkeinotoimi	2	2,00	1,5	2,50	4,5	4,5
Sosiaali- ja terveystoimi	-	-	1	1	1	1
Sivistystoimi	21	20	18	7	39	27
Tekninen toimi	1	1	8,5	8,50	9,5	9
Yhteensä	24	23	29	19	53	42
Muut						
Määräaikaiset	4	3	5	2	9	5
Työllistetyt	-	-	-	-	-	-
Yhteensä	4	3	5	2	9	5

Vakinaisen henkilöstön ikäjakauma 31.12.2020

-30	31-39	40-49	50-59	60-64	65-	Yhteensä
32	7	12	24	7	1	53
3,8 %	13,2 %	22,6 %	45,3 %	13,2 %	1,9 %	100 %

Vakinaisen henkilöstön keski-ikä oli 53,2 vuotta (vuonna 2019: 51,05 vuotta).

Henkilöstön palkkamenot vuonna 2020 olivat 2.066.810 €, jossa oli kasvua edelliseen vuoteen 20,9 %. Henkilöstökulut kaikkineen olivat 2.691.673 €. Henkilöstökulut kasvoivat edelliseen vuoteen verrattuna 22,4 %.

Merijärven kunnan palkkamenojen kehitys 2016-2020

	2016	2017	2018	2019	2020
Hallinto-, elinkeino- ja sos.ter.	151.198	138.552	154.341	191.658	197.600
Sivistysosasto	1.191.455	1.139.659	1.188.208	1.213.287	1.560.944
Tekninen osasto	267.688	284.668	294.115	292.501	295.588
Vesi- ja viemärilaitos	10.899	11.114	12.566	12.357	12.677
Yhteensä	1.621.240	1.573.993	1.649.230	1.709.805	2.066.810

Sijaisten palkkamenot 2016-2020

	2016	2017	2018	2019	2020
Menot	152.469	200.169	182.084	100.683	133.834
Muutos-%	13,7	31,29	-9,03	-44,71	32,93

Kunnan henkilökunnan sairauden johdosta tapahtuvat poissaolot pienenevät edelliseen vuoteen verrattuna 20,7 %:lla. Lapsen liittyvät poissaolot vähentyivät. Palkattomia poissaoloja oli vuonna 2020 yhteensä 275 kalenteripäivää, josta 25 pv lapsen hoitovapaita.

Poissaolot kalenteripäivinä

Osasto	Sairausloma	Työtapaturma	Yhteensä 2020	Yhteensä 2019	Muutos 19-20
Hallinto-, elinkeino-, sos.ter. osasto	161	-	161	33	387,9%
Sivistysosasto	222	10	232	228	1,8%
Tekninen osasto	82	-	82	338	-75,7%
Yhteensä	465	10	475	599	-20,7%

Lapseen liittyvät poissaolot ja palkattomat poissaolot

Osasto	Lapseen liittyvät poissaolot		Palkattomat poissaolot	
	2020	2019	2020	2019
Hallinto- ja elinkeino-osasto	-	-	-	-
Sivistysosasto	25	33	275	561
Tekninen osasto	-	-	-	-
Yhteensä	25	33	275	561

Kunnan henkilökunnasta kukaan ei jäänyt vanhuuseläkkeelle v. 2020. Eläköityminen kasvaa lähivuosien aikana, mutta vauhti ei ole hälyttävää. Työelämässä on mahdollista pysyä 68-vuotiaaksi saakka.

Henkilöstön työhyvinvoinnin tukemisessa siirryttiin uuteen järjestelmään vuonna 2014. Henkilöstölle tarjottiin 50 €:n arvosta liikunta- ja kulttuuriseteleitä (Smartum), jotka voi käyttää valintansa mukaan joko henkisen tai fyysisen hyvinvoinnin edistämiseen. Vaihtoehtoisesti kuittia vastaan maksettiin korkeintaan 50 €/vuosi työntekijän käyttäessä liikunta- tai kulttuuripalvelua.

Tilintarkastuksen palkkiot eriteltyinä:

Tilintarkastajan palkkiot	2020	2019
Tilintarkastuspalkkiot	4.536	4.227 €
Tarkastuslautakunnan sihteerin tehtävät	1.800	1.728 €
Muut palkkiot		
Palkkiot yhteensä	6.336	5.955 €

Luottamushenkilöiden palkkioista perityt ja tilitetyt luottamushenkilömaksut

	2020	2019
Suomen Keskusta	692	594 €

5. ERIYTETYT TILINPÄÄTÖKSET

5.1 Kirjanpidollisesti eriytetyn taseyksikön tilinpäätöslaskelmat

5.1.1 Vesi- ja viemärlaitoksen tuloslaskelma

	1.1.-31.12.2020	1.1.-31.12.2019
LIKEVAIHTO	175.029,32	147.837,68
Valmistus omaan käyttöön		250,00
Materiaalit ja palvelut		
Aineet, tarvikkeet ja tavarat		
Ostot tilikauden aikana	-93.771,75	-87.688,51
Palvelujen ostot	-33.939,18	-38.240,74
Henkilöstökulut		
Palkat ja palkkiot	-13.164,87	-12.546,46
Henkilösivukulut		
Eläkekulut	-2.123,59	-2.141,30
Muut henkilösivukulut	-274,10	-203,81
Poistot ja arvonalentumiset		
Suunnitelman mukaiset poistot	-47.776,42	-50.508,52
Liiketoiminnan muut kulut	530,34	-4.348,70
LIKEYLIJÄÄMÄ (-ALIJÄÄMÄ)	-15.490,25	-47.590,36
Rahoitustuotot ja -kulut		
Korvaus peruspääomasta	-9.020,49	-9.020,49
TILIKAUDEN YLIJÄÄMÄ (ALIJÄÄMÄ)	-24.510,74	-56.610,85

5.1.2 Vesi- ja viemärilaitos rahoituslaskelma

	2020	2019
Toiminnan rahavirta		
Liikelylijäämä	-24.510,74	-56.610,85
Poistot ja arvonalentumiset	47.776,42	50.508,52
Rahoitustuotot ja -kulut	0	0
Muut tulorahoituksen korjauserät		
Sisäiset tuotot -	-14.793,86	-9.539,50
Sisäiset menot +	9.983,05	10.104,44
Investointien rahavirta		
Investointimenot	0	0
Toiminnan ja investointien rahavirta	18.454,87	-5.537,39
Rahoituksen rahavirta		
Lainakannan muutokset		
Pitkääikaisten lainojen lisäys		
Pitkääikaisten lainojen vähennys		
Lyhytaikaisten lainojen muutos		
Liittymismaksujen muutos		2.900,00
Muut maksuvalmiuden muutokset		
Pitkääikaisten saamisten muutokset		
Lyhytaikaisten saamisten muutokset	-20.745,39	10.075,67
Korottomien velkojen muutos kunnalle	-5.439,86	-12.508,16
Korottomien pitkä- ja lyhytaikaisten velkojen muutos	2.919,57	5.634,82
Rahoitustoiminta netto	-23.265,68	6.102,33
VAIKUTUS KUNNAN KASSAVAROIHIIN	-4.810,81	564,94

5.1.3 Vesi- ja viemärlaitos tase

	31.12.2020	31.12.2019
Pysyvät vastaavat		
Aineelliset hyödykkeet		
Rakennukset		
Muut rakennukset	674.353,61	697.541,14
Kiinteät rakenteet ja laitteet		
Johtoverkostot	221.300,07	245.888,96
Ennakkomaksut ja keskeneräiset hankinnat		
Keskeneräiset hankinnat	0	0
Vaihtuvat vastaavat		
Saamiset		
Lyhytaikaiset saamiset		
Myyntisaamiset		
Vesilaitoksen käyttömaksut	87.021,00	71.641,32
Viemärlaitoksen käyttömaksut	17.781,24	12.415,53
	1.000.455,92	1.027.486,95
Oma pääoman		
Peruspääoma	300.682,86	300.682,86
Edellisten tilikausien ylijäämä (alijäämä)	-123.881,98	-67.271,13
Tilikauden ylijäämä (alijäämä)	-24.510,74	-56.610,85
Vieras pääoma		
Pitkäaikainen		
Liittymismaksut ja muut velat	121.095,00	121.095,00
Lyhytaikainen		
Ostovelat	22.873,12	23.498,79
Korottomat velat kunnalle	690.938,87	696.378,73
Muut velat	12.957,11	9.504,20
Siirtovelat	301,68	209,35
	1.000.455,92	1.027.486,95

5.1.4 Vesihuoltolain edellyttämät lisätiedot

Vesi- ja viemärilaitos on eriytetty omaksi taseyksiköksi. Puhdasta vettä pystyttiin toimittamaan kaikkiin talouksiin häiriöttä, veden laatu pysyi hyvänä. Vesi- ja viemärilaitoksen korotetut maksut astuivat voimaan 1.1.2020. Kuluttajilta perittiin perusmaksua talousvedestä 65,72 €/liittymä/vuosi ja jätevedestä 53,32 €/liittymä/vuosi. Kulutuksesta perittiin vesimaksua 1,4632 €/m³ ja jätevedestä 2,48 €/m³. Hinnat sisältävät arvonlisäveron 24 %. Lisäksi perittiin sako- ja umpikaivolietteen käsittelystä 11,16 €/m³, hinta sisältää arvonlisäveron 24 %.

Vesilaitoksen toimintatuotot toteutuivat ennakoitua suurempina, toimintamenot kasvoivat, johtuen pääosin vesijohtoverkoston korjauskulujen nousemisesta.

Viemärilaitoksen talous ennakoitua heikompi.

Vesi- ja viemärilaitoksen toteutuminen, mukaan ulkoiset ja sisäiset tapahtumat:

Palvelualueen tavoitteet ja toteutuma	TP 2019	TA 2020	TP 2020	Poikkeama
Vesilaitos tulot	117.983	125.260	133.299	-8.039
menot	-89.496	-71.490	-92.233	20.743
Viemärilaitos tulot	29.855	37.510	41.731	-4.221
menot	-62.504	-51.040	-57.464	6.424
Vesi- ja viem. kate	-4.161	40.240	25.332	14.908
Poistot	-50.509	-47.780	-47.776	4
Laskennalliset erät	-3.543		-3.738	3.738
Netto	-58.213	-7.540	-26.182	18.642

5.2 Polttoaineen myynnin tilinpäätöstiedot

Tuloslaskelma

	2020	2019
Liikevaihto	495.295,47	588.570,03
Liiketoiminnan myyntituotot	495.295,47	588.570,03
Toimintakulut		
Palvelujen ostot	-5.842,54	-6.775,87
Aineet, tarvikkeet ja tavarat	-476.266,27	-560.125,91
Rahoitustuotot ja -kulut		
Viivästyskorkotulot		
Viivästyskorkokulut		
Tilikauden tulos	13.186,66	21.668,25
Tilikauden ylijäämä (-alijäämä)	13.186,66	21.668,25

5.3 Kirjanpidollisesti ja laskennallisesti eriytettyjen taseyksiköiden vaikutus kunnan tilikauden tuloksen muodostukseen

Tuloslaskelma	2020		2020	
	KUNTA	VESI- JA VIEMÄRIL	HUOLTOASEMA	YHTEENSÄ
Toimintatuotot				
Myyntituotot	418.513,43	160.235,46	495.295,47	1.074.044,36
Maksutuotot	51.518,35	0,00	0,00	51.518,35
Tuet ja avustukset	36.536,18	0,00	0,00	36.536,18
Muut toimintatuotot	488.989,33	0,00	0,00	488.989,33
Toimintatuotot yhteensä	995.557,29	160.235,46	495.295,47	1.651.088,22
Sisäiset tulot				
Valmistus omaan käyttöön	0	0	0	0
Toimintakulut				
Henkilöstökulut				
Palkat ja palkkiot	2.111.793,04	-13.164,87	0,00	-2.124.957,91
Henkilösivukulut				
Eläkekulut	-520.617,38	-2.123,59	0	-522.740,97
Muut henkilösivukulut	-43.700,33	-274,10	0,00	-43.974,43
Palvelujen ostot	4.388.667,25	-31.239,59	-5.842,54	-4.425.749,38
Aineet, tarvikkeet ja tavarat	-520.676,20	-93.442,19	-476.266,27	-1.090.384,66
Sisäiset ostot				
Avustukset	-151.041,97	0,00	0,00	-151.041,97
Muut toimintakulut	-80.404,72	530,34	0,00	-79.874,38
Toimintakulut yhteensä	7.816.900,89	-139.714,00	-482.108,81	-8.438.723,70
TOIMINTAKATE	6.821.343,60	20.521,46	13.186,66	-6.787.635,48
Verotulot	2.736.337,76	0,00	0,00	2.736.337,76
Valtionosuudet	4.682.313,00	0,00	0,00	4.682.313,00
Rahoitustuotot ja -menot:				
Korkotuotot	623,75	0,00	0,00	623,75
Muut rahoitustuotot	96.594,01	0,00	0,00	96.594,01
Korkotulot	-14.034,60	0,00	0,00	-14.034,60
Muut rahoituskulut	-38.973,51	0,00	0,00	-38.973,51
Rahoitustuotot ja -kulut yht.	44.209,65	0,00	0,00	44.209,65
VUOSIKATE	641.516,81	20.521,46	13.186,66	675.224,93
Poistot ja arvonalentumiset				
Suunnitelman muk.poistot	-349.823,17	-47.776,42	0,00	-397.599,59
Tilikauden tulos	291.693,64	-27.254,96	13.186,66	277.625,34
Tilikauden ylijäämä (-alijäämä)	291.693,64	-27.254,96	13.186,66	277.625,34

6. LUETTELO KIRJANPITOKIRJOISTA, SÄILYTYSAJAT JA TOSITELAJIT VUONNA 2020

Kirjanpitokirja	Säilytysaika
Tililuettelot	pysyvästi
Päiväkirja	10 vuotta
Pääkirja	10 vuotta
Talousarvion toteutuminen	10 vuotta
Myyntireskontra	10 vuotta
Ostoreskontra	10 vuotta
Tilinpäätös ja toimintakertomus	pysyvästi
Tase-erittely -irtolehtinä kansiossa	10 vuotta

Tositelajit

001 Muistiot	Paperitositteina ja ProEconomicassa
003 Vyörytykset	- // -
004 Oikaisut tilinavaussaldoihin	- // -
007 Polttoainejakelu	- // -
008 Tiliotetositteet	Tiliotteet paperitositteina ja raportit ProEconomicassa
201 Myyntireskontra, suoritukset	Paperitositteina ja ProEconomicassa
251 Myyntireskontra, viitesuoritukset	- // -
301 Palkat	Palkkatositteet paperisena ja raportit ProEconomicassa
401 Ostoreskontra, suoritukset	Paperitositteina ja ProEconomicassa
403 Ostoreskontra, keskustoimisto	Ostolaskut paperisina ja raportit ProEconomicassa
404 Ostoreskontra, koulutoimisto	- // -
405 Ostoreskontra, tekninen toimisto	- // -
406 Ostoreskontra, vesi- ja viemärilaitos	- // -
601 Jätevesilaskutus	Laskutusraportit paperisina ja laskut ProEconomican myyntireskontrassa
602 Iltapäiväkerholaskutus	- // -
603 Asuinhuoneistojen vuokrat	- // -
604 Yrityshuoneistojen vuokrat	- // -
605 Koulutilojen vuokrat	- // -
606 Ristivuoren majan vuokrat	- // -
607 Aterialaskutus	- // -
609 Kuntatiedotelaskutus	- // -
610 Liikuntahallilaskutus	- // -
611 Liittymismaksut	- // -
620 Sekalaiset laskut	- // -

7. VUODEN 2020 TILINPÄÄTÖKSEN ALLEKIRJOITUKSET

Merijärvellä ___/___ 2021

Merijärven kunnanhallitus

Esko Nivala

Päivi Saukko

Kari Lahti

Tanja Aunio

Paula Jukkola

Kaarina Majava

Matti Saukko

Kari Jokela

8. TILINPÄÄTÖSMERKINNÄT

Tarkastuksesta on tänään annettu tilintarkastuskertomus.

Merijärvellä ___/___ **2021**

Risto Hyvönen JHT, HT