

MERIJÄRVEN KUNTA

TASEKIRJA

2015

Kunnanhallitus 29.03.2016
Kunnanvaltuusto 22.6.2016

MERIJÄRVEN KUNTA

TILINPÄÄTÖS VUOSI 2015

Sisältö

1.	Toimintakertomus	5
1.1	Olennaiset tapahtumat toiminnassa ja taloudessa	5
1.1.1	Kunnanjohtajan katsaus	5
1.1.2	Kunnan hallinto	7
1.1.3	Kunnan toiminnan ja talouden kehitys	8
1.1.4	Arvio todennäköisestä tulevasta kehityksestä	10
1.1.5	Kunnan henkilöstö	11
1.1.6	Kunnan sisäisen valvonnan järjestäminen	12
1.1.7	Tilikauden tuloksen muodostuminen	14
1.1.7.1	Tuloslaskelma ja sen tunnusluvut	15
1.1.7.2	Rahoituslaskelma ja sen tunnusluvut	16
1.1.7.3	Tase ja sen tunnusluvut	17
1.1.7.4	Kunnan kokonaistulot ja –menot	19
1.1.8	Kuntakonsernin toiminta ja talous	20
1.1.8.1	Yhdistelmä konsernitilinpäätökseen sisältyvistä yhteisöistä	20
1.1.8.2	Konsernituloslaskelma ja sen tunnusluvut	21
1.1.8.3	Konsernin rahoituslaskelma ja sen tunnusluvut	22
1.1.8.4	Konsernitase ja sen tunnusluvut	23
1.1.9	Tilikauden tuloksen käsittely ja talouden tasapainottamista koskevat toimenpiteet	24
2.	Talousarvion ja toiminnan toteutuminen	25
2.1	Käyttötalousoosan toteutuminen	25
2.1.1	Hallinto- ja elinkeinopalvelut	25
2.1.2	Perusturvapalvelut	30
2.1.3	Sivistystoimi	34
2.1.4	Tekninen toimi	43
2.2	Tuloslaskelmaosan toteutuminen	49
2.3	Investointiosan toteutuminen	51
2.4	Rahoitusosan toteutuminen	54
2.5	Yhteenvedo määrärahojen ja tuloarvioiden toteutumisesta	55
3.	Tilinpäätöslaskelmat	57
3.1	Tuloslaskelma	57
3.2	Rahoituslaskelma	58
3.3	Tase	59
3.4	Konsernilaskelmat	61
4.	Tilinpäätöksen liitetiedot	65

4.1	Arvostus- ja jaksotusperiaatteet sekä menetelmät	65
4.2	Konsernitilinpäätöksen laatimista koskevat liitetiedot	65
4.3	Tuloslaskelman liitetiedot	66
4.4	Taseen vastaavia koskevat liitetiedot	68
4.5	Taseen vastattavia koskevat liitetiedot	70
4.6	Vakuuksia ja vastuusitoumuksia koskeva liitetiedot	70
4.7	Henkilöstöä ja tilintarkastusta koskevat liitetiedot	71
5.	Eriytetyt tilinpäätökset	73
5.1	Kirjanpidollisesti eriytetyn taseyksikön tilinpäätöslaskelmat	73
5.1.1	Vesi- ja viemärlaitoksen tuloslaskelma	73
5.1.2	Vesi- ja viemärlaitoksen rahoituslaskelma	74
5.1.3	Vesi- ja viemärlaitoksen tase	75
5.1.4	Vesi- ja viemärlaitoksen toimintakertomus	76
5.2	Polttoaineen myynnin tuloslaskelma	76
5.3	Kirjanpidollisesti ja laskennallisesti eriytettyjen taseyksiköiden vaikutus kunnan talouteen	77
6.	Luettelo kirjanpitokirjoista, säilytysajat ja tositelajit	78
7.	Vuoden 2015 tilinpäätöksen allekirjoitukset tilinpäätösmerkinnät	79

1. TOIMINTAKERTOMUS

1.1 Olennaiset tapahtumat toiminnassa ja taloudessa

1.1.1 Kunnanjohtajan katsaus

Yleinen taloudellinen kehitys

Suomen talous kääntyi taantumaan vuonna 2012, talous on supistunut siitä lähtien. Vuonna 2015 päästiin kasvussa hienoisesti plussan puolelle. Teollisuustuotannon määrä supistui edelleen, kasvua syntyi lähinnä yksityisen kulutuksen lisääntymisen seurauksena. Kotitalouksien reaalitytulot kasvoivat edelleen. Ennusteiden mukaan talous jatkaa heikkoa kasvua vuoden 2016 aikana.

Työttömyyden osalta tilanne on edelleen vaikea, työttömyys kasvoi edellisestä vuodesta. Vuoden 2015 lopussa työttömien osuus koko maan työvoimasta oli n. 9,4 %. Kuluvan vuoden aikana työttömyyden arvioidaan pysyvän ennallaan. Nuorten työllisyystilanne on edelleenkin huolestuttavan heikko, samoin pitkäaikais- ja rakennetyöttömyys kasvoi edellisvuodesta.

Kuluttajahintojen kasvu on edelleen hidastunut ja hinnat ovat kääntyneet laskuun viime vuoden aikana. Vuoden 2015 keskimääräinen kuluttajahintojen muutos oli -0,1 %. Inflaation alhaisuuteen vaikutti etenkin öljyn halpeneminen.

Kunnat sopeuttivat toimintojaan edelleen voimakkaasti vallitsevaan taloudelliseen tilanteeseen vuoden 2015 aikana. Kuntien toimintamenot pienenevät vuoden aikana n. 1,0 %. Kunnallisverot kasvoivat 1,8 % edellisestä vuodesta, kiinteistö- ja yhteisöverot kasvoivat yhteensä n. 6,1 %. Valtionosuudet pysyivät edellisen vuoden tasolla. Kuntien yhteenlaskettu vuosikate pieneni edellisestä vuodesta. Kuntien yhteenlaskettu lainakanta kasvoi n. 3 %.

Merijärven kunta vuonna 2015

Naapurikuntien kanssa jatkettiin tiivistä yhteistyötä. Sosiaali- ja terveystoimen palvelujen tuottamisessa ja ympäristöterveydenhuollossa yhteistyö jatkui Kalajoen kaupungin kanssa. Yhteistyö maaseutuhallinnon yhteistoiminta-alueella jatkui, isäntäkuntana toimi Kalajoen kaupunki. Ympäristösihteerin palvelut ostettiin edelleen Sievin kunnalta ja elinkeinoneuvonta Ylivieskan seutukunnalta.

Merijärvi jatkoi edelleen vuonna 2010 hyväksytyyn kuntastrategian mukaisesti itsenäisenä ja tehokkaana kuntana painottaen vireää elinkeinoelämää, yhteistyöverkostoja ja kuntalaisten vastuullisuutta. Merkittävimpänä tekijänä kunnan menestymisen kannalta nähtiin juuri toimiva yhteistyö naapurikuntien kanssa. Kuntastrategian päivittäminen aloitettiin.

Valtion taholla jatkettiin edelleen uudistushankkeita, jotka toteutuessaan vaikuttavat merkittävästi koko kuntakenttään ja yksittäisiin kuntiin. Kuntalain uudistaminen saatiin päätökseen, uusi kuntalaki tuli voimaan vuoden 2015 puolella. Valtionosuusuudistus toteutettiin, uudistus vaikuttaa merkittävästi useiden kuntien, mm. Merijärven valtionosuuksiin. Yhdessä valtionosuusleikkausten kanssa uudistus leikkasi voimakkaasti Merijärven kunnan valtionosuuksia vuoden 2015 alusta alkaen. Sosiaali- ja terveystoimen rakenneuudistus jatkui, maahan on kaavailtu syntyvän 18 uutta itsehallintoaluetta ja 15 uutta sote-aluetta vuoden 2019 alussa.

Kunnan investoinnit painoutuivat edellisvuosien tapaan rakentamiseen. Merijärventien varteen rakennetun kevyen liikenteen väylän ja koulun piha-alueen kunnostus viimeisteltiin. Kunnalle hankittiin uusi traktori. Kyseiset hankkeet olivat investoinneista suurimmat.

Kunnan talous kääntyi vuonna 2015 edellisten ylijäämäisten vuosien jälkeen huonompaan suuntaan ja tilinpäätöksessä tulos oli alijäämäinen 162 112 euroa. Talouden käänteeseen heikompaan suuntaan vaikuttivat etenkin erikoissairaanhoidon kustannusten merkittävä kasvu ja valtionosuuksien leikkaus. Muiden toimintojen osalta kunnan talous pysyi edellisvuoden tasolla, toimintakuluja pystyttiin niiden osalta jopa pienentämään. Verotulot kasvoivat edellisvuodesta 4,0 % ja sijoituksista saadut tuotot 7,2 %.

Kunnan toimintakulut ilman polttoaineen hankintaa kasvoivat 4,25 % (edellinen vuosi -0,15 %). Toimintatuotot ilman polttoaineen myyntiä kasvoivat 8,9 % (edellinen vuosi 10,1 %). Sijoitustoiminnan kehitys oli vuoden aikana positiivista. Sijoitusten markkina-arvo oli vuoden lopussa 2,7 milj. euroa (2014: 2,6 milj. euroa). Sijoitusstrategia noudatti kunnanvaltuuston hyväksymää varoista sijoituspolitiikkaa. Talousarviolainojen määrä kasvoi edellisestä vuodesta.

Kehitysnäkymät vuodelle 2016

Vuoden 2016 talousarviossa varauduttiin Salmenrannan palvelukeskuksen remonttiin, hanke on kunnan merkittävin yksittäinen investointi vuonna 2016. Hanke jatkuu myös seuraavana vuonna ollen kokoluokaltaan merkittävimpiä investointeja vuosiin. Talousarviossa varauduttiin myös asuntojen hankintaan. Investoinnilla varaudutaan osaltaan Hanhiven ydinvoimalatyömaan tuomaan kasvuun.

Talouteen tuovat merkittäviä paineita vuonna 2015 alkaneet valtionosuuksien leikkaukset, jotka pienentävät Merijärven kunnan valtionosuuksia merkittävästi. Käyttötalouden puolella paineita on koko ajan menojen kasvuun, erikoissairaanhoidon osalta etsitään toimenpiteitä menojen kasvun hillitsemiseksi. Taloudenpidossa vaaditaankin tarkkaa seurantaa.

Kunnallishallintoon kohdistuvia uudistuksia seurataan hyvin tarkasti ja niiden valmisteluun pyritään vaikuttamaan lausunnoilla. Sosiaali- ja terveystoimen rakenneuudistus jatkuu edelleen tavoitteena vuosi 2019, jolloin uusien sote- ja itsehallintoalueiden on määrä aloittaa toimintansa. Uudistusten aiheuttamasta epävarmuudesta huolimatta kuntaa on pyritty kehittämään ja kuntalaisten palveluihin ja asumisviihtyisyyteen panostamaan taloudellisten voimavarojen puitteissa. Yhteistyötä Kalajoen kaupungin ja muiden naapurikuntien kanssa jatketaan.

Huolimatta alijäämäisestä tuloksesta, vuosi 2015 oli pääosin onnistunut. Alijäämä syntyi sellaisista tekijöistä, joihin kunta ei omilla toimillaan pystynyt vaikuttamaan juuri ollenkaan. Varsinainen toiminta sujui ennakoitun mukaisesti ja osin jopa paremmin. Esitän kunnan henkilökunnalle ja luottamushenkilöille parhaimmat kiitokset kuluneesta vuodesta ja toivon yhteistyön jatkuvan yhtä hyvänä vuonna 2016.

Kari Jokela

1.1.2 Kunnan hallinto

Kunnanvaltuusto

Kuntalaisten valitsema valtuusto käyttää kunnan ylintä päätösvaltaa. Nykyinen valtuusto aloitti vuoden 2013 alussa. Valtuustossa on 15 jäsentä. Kuntalain mukaan valtuusto voi alle 2000 asukkaan kunnassa päättää valtuutettujen lukumääräksi 13-17 valtuutettua. Vuonna 2015 valtuusto kokoontui 5 kertaa ja käsitteli 46 asiaa.

Valtuuston jäsenet:

Alaranta Juhani (kesk)	pj.
Eilola Saku (ps)	I varapj. 22.6.15 alk., Pinola Matti siihen asti.
Saukko Päivi (kesk)	II varapj.
Helaakoski Erkki (kesk)	
Kalapudas Heikki (kesk)	
Lahti Kari (kesk)	
Nivala Esko (kesk)	
Nivala Kirsti (kesk)	
Perälä Juha (kesk)	
Rautio Eila (ps)	
Sakko Antti (kesk)	
Salmu Arvo (kesk)	
Saukko Hannu (kesk)	
Saukko Tapani (kesk)	
Takaeilola Juha (ps)	

Kunnanhallitus

Kunnanhallituksen tehtävänä on johtaa kunnan hallintoa, vastata kunnan toiminnoista, organisatiosta ja taloudesta. Kunnanhallitus valmistelee valtuustossa käsiteltävät asiat ja huolehtii päätösten täytäntöön panosta yhdessä lautakuntien kanssa. Kunnanhallitus kokoontui kertomusvuonna 14 kertaa ja käsitteli 153 asiaa. Kunnanhallituksen kokouksissa esittelijänä toimi kunnanjohtaja.

Kunnanhallitus on asettanut henkilöstöjaoston käsittelemään henkilöstöasioita.

Kunnanhallituksen jäsenet:

Nivala Kirsti	pj.
Sakko Antti	varapj.
Kalapudas Heikki	
Lahti Kari	
Leppikorpi Jenna	
Pudas Jaana	
Takaeilola Juha	

Lautakunnat

Kunnan hallinto-organisaatio jakaantuu kolmeen toimialueeseen, joiden alaisuuteen kuuluu 5 lautakuntaa.

Tarkastuslautakunta

Hallinto- ja elinkeinotoimi, osastopäällikkö kunnanjohtaja Kari Jokela
Keskusvaalilautakunta

Sivistystoimi, osastopäällikkö rehtori-sivistystoimenjohtaja Jari Ylikulju
Sivistyslautakunta
Vapaa-aikalautakunta

Tekninen toimi, osastopäällikkö tekninen johtaja Tuomo Perälä ja vs Juho Ahola 10.8.-31.12.15.
Tekninen lautakunta

Lautakuntien kokoonpano vaihtelee kolmen ja seitsemän henkilön välillä. Henkilövalinnoissa on otettu huomioon eri talouskylät ja eri puolueet sekä sitoutumattomien edustus.

1.1.3 Kunnan toiminnan ja talouden kehitys

Kunnan toiminta tapahtui kertomusvuoden aikana valtuuston asettamien taloudellisten ja toiminnallisten tavoitteiden mukaisesti. Talousarvio on valtuustoon nähden sitova tulosaluetasolla. Vuoden aikana kunnanvaltuusto hyväksyi talousarvion lisämäärärahoja seuraavasti:

Käyttötalouteen:

- ei lisämäärärahoja

Investointeihin :

- 17 000 €(kvalt. 11.2.2015 § 5) varavoimalaite Salmenrannan palvelukeskukseen

Määrärahasiirrot investoinneissa:

- 10 000 €(kvalt. 4.11.2015 § 32) Mäntyrinne I:ltä paloasemalle huopakatteen uusimiseen
- 10 000 €(kvalt. 4.11.2015 § 33) Mäntyrinne I:ltä kevyenliikenteen väylälle
- 16 000 €(kvalt. 4.11.2015 § 34) Pyhäkosken rivitalolta kirjastolle kattoikkunoiden tiivistämiseen
- 1 030 €(kvalt. 4.11.2015 § 35) Koivupuhdon koulun irtaimistosta langattoman verkon rakentamiseen

Vuoden 2015 toimintatulot olivat 1 593 064 € Toimintatulot kasvoivat edelliseen vuoteen verrattuna 33 565 € eli 2,16 %. Toimintakulut kasvoivat vuodesta 2014 yhteensä 235 514 € eli 2,97 %. Toimintamenot olivat yhteensä 8 185 289 €

Kunnan talouden tila heikkeni hieman edellisistä vuosista. Vuosikate oli kertomusvuonna 238 046 € kun se edellisenä vuonna oli 634 110 € Vuosikate ei kattanut kokonaan poistoja, joten alijäämäksi muodostui 162 112 € Tulos edellisenä vuonna oli ylijäämäinen 243 467 €

Pitkäaikaisten lainojen määrä oli 2 080 848 € (2014: 1 857 064 €) ja lyhytaikaisten 676 216 € (2014: 755 640 €).

Vuodelle 2015 kunnanvaltuusto hyväksyi tuloveroprosentiksi 21,00 % (2014: 21,00 %). Verotulot kasvoivat vuoteen 2014 verrattuna 4,17 %. Kunnallisveron tuotto kasvoi edellisestä vuodesta 3,74 %, yhteisöveron tuotto kasvoi 22,35 % ja kiinteistöveron tuotto kasvoi 1,49 %. Valtionosuudet las- kivat vuoteen 2014 verrattuna 7,5 prosenttia.

Verotulojen kehitys 2008-2015

1.000 €	Kunnallisvero	Yhteisövero	Kiinteistövero	Yhteensä
2008	2.145	120	79	2.344
2009	2.054	78	84	2.216
2010	2.122	108	111	2.342
2011	2.257	117	112	2.487
2012	2.225	67	113	2.405
2013	2.420	74	120	2.614
2014	2.400	84	187	2.671
2015	2.489	104	189	2.782

Valtionosuuksien kehitys 2008-2015

1.000 €	Yleinen	Sosiaali- ja terv.	Opetus- ja kultt.	Yhteensä
2008	86	2.370	982	3.438
2009	122	2.675	1.121	3.919
2010				3.996
2011				3.955
2012				4.050
2013				4.179
2014				4.233
2015				3.917

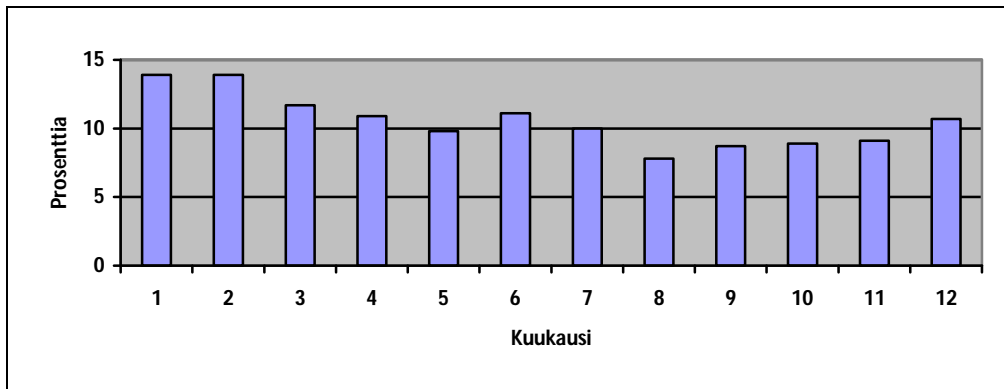
Verotulotasaus sisältyy hallinnollisesti eri valtionosuusluokkiin.

Merijärven kunnan sosiaali- ja terveystoimen sekä ympäristöterveydenhuollon hoitaa Kalajoen kau- punki isäntäkuntana. Yhteistoiminta alkoi 1.1.2009.

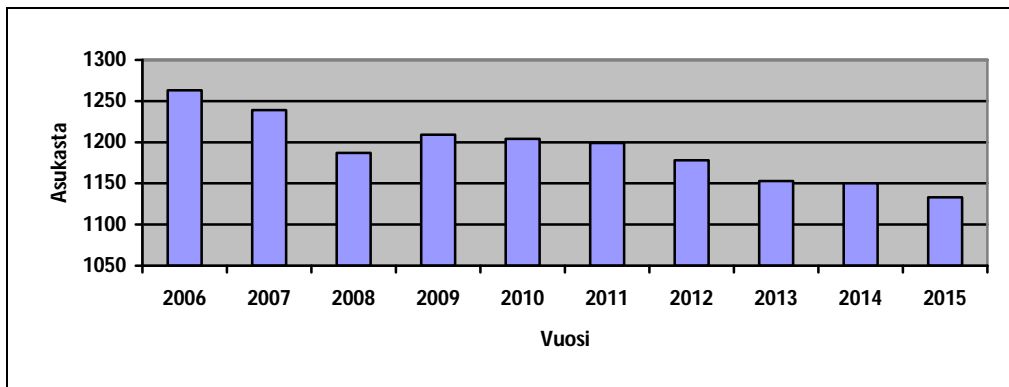
Kunta myy edelleen polttoainetta omistamassaan huoltoasemakiinteistön tiloissa. Kunta ostaa ja hinnoittelee ja myy polttoaineen. Tiloissa toimiva 4H-yhdistys huolehtii seteliautomaatin tyhjen- nyksen ja korttiostotilitykset eteenpäin viikoittain.

Merijärven kunnan asukasluku oli kertomusvuonna hieman alhaisempi edellisvuoteen verrattuna. Asukasluku oli vuoden 2015 lopussa 1133 henkilöä, kun se vuoden 2014 lopussa oli 1150 henkilöä. Työttömyyden kuukausittainen keskiarvo oli vuonna 2015 10,55 %, kun se vuonna 2014 oli 11,8 %. Joulukuun lopussa työttömyysaste oli 10,7 % (31.12.2014 se oli 13,1 %).

Työttömyys kuukausittain vuonna 2015



Väestön muutos vuosina 2006-2015



1.1.4 Arvio todennäköisestä tulevasta kehityksestä

Tilinpäätös vuosi 2015 oli Merijärven kunnalle alijäämäinen viiden peräkkäisen ylijäämäisen vuoden jälkeen. Kunnalla on taseessa kuitenkin ylijäämää edelleen n. 3,0 miljoonaa euroa. Syyt heikkoon tulokseen ovat valtionosuuksien merkittävä leikkaus ja erikoissairaanhoidon kustannusten voimakas kasvu. Muilta osin toimintakulut pysyivät edellisen vuoden tasolla ja kunnan toiminta oli suunnitelmien mukaista.

Sosiaali- ja terveystoimen menojen osalta nähtävissä ei enää ole aikaisempien vuosien tapaista alenemista, vaan ne tulevat jatkossa kasvamaan samaa tahtia muiden käyttötalousmenojen kanssa. Suunnitelmien mukaan sote-palvelut siirtyvät maakunnan laajuisille sote-alueille vuonna 2019. Tällöin kunnilla ei ole enää määräysvaltaa palveluihin toimintojen keskittyessä suurempiin yksiköihin. Käyttötalousmenojen kasvu pyritään pitämään suunnitelmakaudella alle kahdessa prosentissa toimintoja supistamatta. Kasvun hillitseminen on tärkeää kunnan talouden toimivuuden kannalta. Käyttötaloustulojen osalta kasvua on vaikea saada aikaan, taksojen ja maksujen tarkistuksia tehdään säännöllisesti.

Valtionosuudet muodostivat tilinpäätös vuonna Merijärven kunnan kokonaistuloista hieman alle puolet. Kunnan saamia valtionosuuksia leikattiin vuonna 2015 n. 320.000 € edelliseen vuoteen ver-

rattuna. Leikkaus heikensi kunnan taloudellista liikkumavaraa huomattavasti. Näin suurta leikkausta on mahdoton kattaa muilla tuloilla. Jatkossa valtionosuuksien määrässä tuskin päästään huippuvuosien tasolle.

Verotulojen osuus Merijärven kunnan tuloista on keskimääräistä pienempi johtuen asukkaiden alhaisesta tulotasosta. Tuloverokertymä on kuitenkin kasvanut vuosittain johtuen osittain myös alhaisena pysyneestä työttömyydestä. Tuloveroprosenttia nostettiin vuodelle 2016, uusia korotuksia ei ole näköpiirissä. Kunnassa on vähän yrityksiä, joten yhteisöverolla ei ole suurta merkitystä kunnan tulonmuodostuksessa. Kiinteistöveron osuus verotuloista on hieman kasvanut Ristivuoren tuulivoimaloiden ansiosta, vuonna 2015 kunnan alueelle valmistui kaksi uutta tuulivoimalaa. Kiinteistöveron merkitys ei talouden kokonaisuuden kannalta ole kuitenkaan jatkossakaan merkittävä.

Kunnan tekemät investoinnit ovat viime vuosina olleet maltillisia. Jatkossa investoinnit tulevat painottumaan erityisesti korjausinvestointeihin, joista tärkeimpänä Salmenrannan palvelukeskus. Salmenrantaan kunta investoi tulevien vuosien aikana merkittävän summan. Tiukasta taloudesta huolimatta kunta panostaa edelleen myös asuntorakentamiseen, jonka avulla on mahdollista vaikuttaa kunnan asukaslukuun. Jatkossa olisi toivottavaa, että asuntotuotantoon löytyisi halukkuutta ja intoa myös kaupallisilta toimijoilta.

Talouden osalta Merijärven kunnan tilanne tulee jatkumaan kireänä tulevina vuosina. Käyttötalousmenot kasvavat vääjäämättä vuosittain ja mikäli yleinen taloudellinen tilanne paranee, korkomenot tulevat kasvamaan. Kunnan lainasalkku on vielä kohtuullinen, mutta lainaa joudutaan ottamaan vuosittain lisää. Näin käy etenkin, mikäli menoja ei saada pidettyä kurissa. Kunnalla on sijoituksia n. 2,8 milj. euron arvosta. Sijoitussalkku ja siitä saatavat tuotot luovat kunnalle hyvän taloudellisen puskurin, jota ei ole syytä jatkossakaan merkittävästi purkaa. Pyhäjoen ydinvoimalahanke vaikuttaa koko alueelle Merijärvi mukaan luettuna positiivisesti tuoden lisää työpaikkoja ja mahdollisesti myös asukkaita. Valtion toimenpiteet sote-alueiden ja itsehallintoalueiden muodostamisessa vaikeuttavat merkittävästi tulevien vuosien arvioimista ja pitkän tähtäimen suunnitelmien laatimista.

1.1.5 Kunnan henkilöstö

Merijärven kunnan henkilöstö 31.12.

	2015	2014
Vakinainen henkilöstö	33,34	35,34
Muu henkilöstö	6,89	5,79
Henkilöstö yhteensä	40,23	41,13

Tehtäväkohtainen henkilöstömääräselvitys liitetiedoissa (s. 56)

Palkkamenot

	2015	2014
Palkat ja palkkiot	1 604 054	1 591 550

1.1.6 Kunnan sisäisen valvonnan järjestäminen

Merijärven kunnan sisäinen valvonta on järjestetty kunnanvaltuuston 26.2.2014 § 4 hyväksymien sisäisen valvonnan ja riskien hallinnan ohjeiden mukaisesti. Uusittu ohje täyttää Kuntalakiin lisätyt uudet säännökset kunnan ja kuntakonsernin sisäisestä valvonnasta ja riskienhallinnasta. Sisäisen valvonnan järjestämisestä vastaavat kunnan osalta kunnanhallitus ja kunnanjohtaja. Käytännön toteuttamisvastuu on tilivelvollisilla toimielimillä ja niiden jäsenillä sekä vastualueiden päälliköillä.

Valtuusto on 18.12.2012 § 39 hyväksynyt hallintosäännön, jossa on määritelty mm. toimielinten ratkaisuvallat ja vastuut sekä johtavien viranhaltijoiden vastuut. Valtuusto on täydentänyt 26.2.2014 § 3 hallintosääntöä täsmentämällä sisäiseen valvontaan ja riskienhallintaan liittyvien tehtävien ja vastuun jakoa Kuntalain lisäysten mukaisesti.

Sisäisellä valvonnalla pyritään toiminnan taloudellisuuden ja tuloksellisuuden ylläpitämiseen, edistämiseen ja toteamiseen, kirjanpidon ja muiden informaatiojärjestelmien luotettavuuden varmistamiseen, erehdysten, virheiden ja väärinkäytösten ennaltaehkäisyyn ja toteamiseen sekä varojen huolellisen ja taloudellisen hoidon turvaamiseen. Sisäisen valvonnan tavoitteena on varmistaa, että kunnalle ja kuntakonsernille asetetut tavoitteet saavutetaan tuloksellisesti. Riskienhallinta on myös osa sisäistä valvontaa.

Sisäinen valvonta jakaantuu sisäiseen tarkkailuun, sisäiseen tarkastukseen ja luottamushenkilöiden suorittamaan seurantaan.

Sisäinen tarkkailu on jatkuvaa toimintaa liittyvien työvaiheiden tai erillisten toimenpiteiden ja varojen käytön valvontaa, jota eivät suorita erityiset valvontaelimet vaan koko kuntaorganisaatio. Vastuu sisäisen tarkkailun osalta on ennen kaikkea toimivalla henkilöstöllä kaikilla organisaation tasoilla.

Sisäinen tarkastus on aktiivista, systemaattista ja julkista toimintaa. Sisäinen tarkastus tehdään toimivan johdon johdolla ja alaisuudessa, kohde tietää olevansa tarkastuksen alaisena.

Seuranta on ennen muuta luottamushenkilöille kuuluva osa sisäistä valvontaa. Seurannan keskeisiä tehtäviä ovat raportointivelvoitteiden asettaminen, raportoinnin toteutuksen valvonta ja tehtyjen päätösten ja raporteissa kuvattujen tulosten vertailu.

Sisäisen valvonnan ohjeiden mukaisesti hallintokunnat raportoivat talousarvion toteutumisesta puolivuotiskatsauksessa, jonka käsittelevät lautakunnat, kunnanhallitus ja kunnanvaltuusto. Kunnanhallitukselle raportoidaan talouskatsauksen muodossa neljännesvuosittain. Tilivelvollisten velvollisuutena on huolehtia seurantaraporttien laatimisesta ja tehdä tarvittaessa esitykset toimintojen tai talousarvion muutoksista. Tarpeen mukaan taloudesta tuotetaan raporteja seurannan tarpeisiin. Uusi taloushallinnon ohjelmisto helpottaa raporttien tuottamista.

Valtuustolle osoitetun puolivuotiskatsauksen on tässä muodossa todettu olevan riittämätön talouden tarkan seurannan välineeksi. Hallintokunnat ja lautakunnat raportoivat alkuvuoden toteutumasta valtuustolle siten, että raportti on valtuuston käsittelyssä jo kesäkuussa. Näin luottamushenkilöillä on käytössään ajantasaisempaa tietoa kunnan taloudesta ja toiminnan toteutumisesta. Raportoinnin sisältöä on tarkennettu siten, että valtuusto saa aikaisempaa tarkempaa tietoa taloudesta.

Merkittävimmät riskit kunnan toimintaan aiheuttavat strategiset, taloudelliset ja toiminnalliset riskit sekä vahinkoriskit. Kaikkiin näihin riskeihin voi kuulua sekä sisäisiä että ulkoisia riskejä. Kunnassa ei ole tehty erillistä riskienkartoitusta vaan riskien arviointia toteutetaan talousarvion ja merkittävien päätösten valmistelun yhteydessä. Riskienhallinta toteutuu päivittäisen toiminnan yhteydessä.

Strategiset riskit liittyvät pääosin kunnan toimintaympäristöön; väestöön ja sen muutoksiin, työpaikkoihin, lainsäädäntöön, palveluiden järjestämiseen. Väestön väheneminen on merkittävä uhka kunnan palveluille. Työkäisen väestön poismuutto vaikuttaa suoraan kunnan verotuloihin, samoin työttömyys. Vaikka Merijärvellä syntyvyys on vielä suhteellisen korkealla tasolla ja vuosittaiset ikäluokat ovat kunnan kokoon nähden suuria, voimakas poismuutto kääntää kunnan asukasluvun laskuun. Asukasluvun kääntäminen kasvuun onkin lähivuosien merkittävimpiä haasteita kunnalle. Toinen merkittävä riski ovat valtion toimenpiteet. Viime vuosien aikana maan hallitus on aloittanut useita kuntiin ja niiden palveluntuotantoon kohdistuvia uudistuksia. Toteutuessaan monet uudistuksista siirtävät merkittäviä kuntalaisten palveluja pois kunnan omasta päätösvallasta ja mahdollisesti jopa kauemmas kuntalaisten ulottuvilta tai kaventavat kunnan tuloja valtionosuusuudistuksen ta-
voin.

Talouden riskeistä merkittävimpiä ovat muutokset kunnan tuloissa. Valtionosuuksiin ja verotuloihin kohdistuvat muutokset voivat aiheuttaa vaikeuksia kunnan toiminnalle. Valtionosuusuudistus ja vuosittaiset valtionosuuksien leikkaukset aiheuttavat kunnissa suurta epävarmuutta toimintojen ja palvelujen suunnittelussa. Valtionosuudet muodostavat Merijärven kunnan tuloista lähes puolet, vuoden 2015 alusta valtionosuusuudistus yhdessä leikkausten kanssa pienentää kunnan saamia valtionosuuksia merkittävästi. Korkojen nousu on myös merkittävä taloudellinen riski. Merijärven kunnalla oli 31.12.2015 pitkäaikaista lainaa 2 357 064 €joista hieman alle puolet oli sidottu lyhyisiin korkoihin. Korkotaso on pysynyt alhaisena jo pitkään. Merkittävä korkojen nousu aiheuttaisi kunnalle taloudellisia ongelmia, tosin nousua ei ole lähiaikoina näkyvissä. Lainasalkkua on pystytty useiden vuosien ajan pienentämään, mikä pienentää korkoriskiä. Kuluvana vuonna aloitettavat mitattavat peruskorjaushankkeet lisäävät kuitenkin merkittävästi lainarahan tarvetta. Takaukset ja vakuudet muodostavat myös riskin. Merijärven kunnan linjana on ollut, että kunta ei yleensä myönnä takauksia.

Toiminnallisista riskeistä toiminta- ja työketjujen sujuvuus on pienen organisaation kannalta ongelmallinen. Organisaation ohuus ja siinä toimivan henkilöstön pieni määrä voi johtaa tilanteisiin, joissa väärinkäytösten mahdollisuus on olemassa. Varahenkilöjärjestelmä on vaikea rakentaa, koska erityistä osaamista vaativiin tehtäviin (esim. kirjanpito) ei omasta organisaatiosta löydy tarpeeksi osaajia. Taloushallinnon tehtävissä riskiä on pyritty pienentämään tehtäviä hajauttamalla ja luomalla varajärjestelmää olemassa olevien resurssien puitteissa. Kunnassa auki olleisiin virkoihin ja toimiin on hakeutunut ammattitaitoista henkilökuntaa. Toiminnallisia riskejä voi liittyä myös mm. tietojärjestelmiin, johtamiseen ja päätöksentekoon sekä infran toimivuuteen. Näihin on kiinnitetty huomiota eikä merkittäviä riskejä ole tiedossa.

Vahinkoriskit kohdistuvat työntekijöihin, kuntalaisiin sekä kunnan omaisuuteen. Vahinkoriskiä pyritään pienentämään vakuutuksilla sekä koulutuksella. Kaikki kunnan työntekijät ja omaisuus on vakuutettu ja vakuutukset pidetään ajan tasalla. Vakuutukset kilpailutettiin vuonna 2014. Kilpailutuksella saavutettiin huomattavia säästöjä samalla kun vakuutusturvaa laajennettiin ja tarkistettiin.

Merijärven kunnan hallinto on tilinpäätösvuonna toiminut kuntalain, kunnan johto- ja muiden sääntöjen sekä sisäisen valvonnan ohjeiden mukaisesti. Sisäinen valvonta on asianmukaisesti järjestetty ja toimivaa. Toiminnassa mahdollisesti ilmenevät puutteet pyritään korjaamaan heti niiden ilmettyä. Merkittäviä riskejä ei vuoden 2015 aikana toteutunut.

1.1.7 Tilikauden tuloksen muodostuminen

Tilikauden tuloksen muodostumista kuvataan tuloslaskelmassa ja toiminnan rahoitusta kuvataan rahoituslaskelmassa. Näiden laskelmien tunnuslukujen tehtävänä on osoittaa kunnan rahoituksen riittävyttä. Rahoituslaskelmassa osoitetaan vielä miten investoinnit, sijoitukset ja lainalyhennykset tulorahoituksen lisäksi muutoin on rahoitettu.

Toimintakate tuloslaskelmassa näyttää paljonko toimintakuluista jää katettavaksi verorahoituksella eli valtionosuuksilla ja verotuloilla. Vuoden 2015 toimintakate oli -6 592 225,41 € (edellinen vuosi -6 385 576,19 €).

Vuosikatteen tulisi kattaa poistot eli kunnan pitkävaikutteiset menot. Rahoituslaskelmassa vuosikate tarkoittaa kuinka paljon investointeihin ja lainojen lyhennyksiin on käytettävissä tulorahoitusta. Tilinpäätösvuonna vuosikate oli 238 046,15 €(edellinen vuosi 634 109,54 €).

Tilikauden tulos on tilikaudelle jaksotettujen tulojen ja menojen erotus, joka lisää tai vähentää kunnan omaa pääomaa. Vuoden 2015 tilikauden tulos oli alijäämäinen 162 112,39 €(edellinen vuosi ylijäämäinen 243 467,36 €).

1.1.7.1 Tuloslaskelma ja sen tunnusluvut (1000 €)

	2015	2014
Toimintatuotot yhteensä	1 593	1 559
Valmistus omaan käyttöön		5
Toimintakulut yhteensä	<u>-8 185</u>	<u>-7 950</u>
TOIMINTAKATE	-6 592	-6 386
Verotulot	2 782	2 671
Valtionosuudet	3 917	4 233
Rahoitustuotot ja -kulut		
Korkotuotot	1	1
Muut rahoitustuotot	174	161
Korkokulut	-31	-40
Muut rahoituskulut	<u>-13</u>	<u>-6</u>
VUOSIKATE	238	634
Poistot/arvonalentumiset	<u>-400</u>	<u>-391</u>
TILIKAUDEN TULOS	<u>-162</u>	<u>243</u>
Tilikauden yli-/alijäämä	<u>-162</u>	<u>243</u>
Tuloslaskelman tunnusluvut	2015	2014
Toimintatuotot/Toimintakulut %	19,5	19,6
Vuosikate/Poistot %	60	163
Vuosikate €/asukas	210,11	551,40
Asukasluku 31.12.	1133	1150

Toimintatuotot/Toimintakulut, %-tunnusluku osoittaa, paljonko kuluista saadaan katetuksi palvelusuoritteiden myynti- ja maksutuotoilla sekä muilla varsinaisen toiminnan tuotoilla eli mikä on maksurahoituksen osuus.

Vuosikate/Poistot, %-tunnusluku, jos se on 100 %, oletetaan, että kunnan tulorahoitus on riittävä. Oletusta voidaan pitää päteväenä vain, jos poistot vastaavat kunnan keskimääräistä vuotuista investointitasoa.

1.1.7.2 Rahoituslaskelma ja sen tunnusluvut (1000 €)

	2015	2014
Toiminnan rahavirta		
Vuosikate	238	634
Tulorahoituksen korjaukset		-27
Investointien rahavirta		
Investointimenot	-243	-623
Rahoitusosuudet investointimenoihin		
Pysyvien vast. hyödykk. luovutustulot	<u>138</u>	<u>236</u>
Toiminnan ja investointien rahavirta	133	220
Rahoituksen rahavirta		
Antolainauksen muutokset		
- Antolainasaamisten lisäykset		
- Antolainasaamisten vähennykset	1	
Lainakannan muutokset		
Pitkäaikaisten lainojen lisäys	500	
Pitkäaikaisten lainojen vähennys	-276	-356
Lyhytaikaisten lainojen muutos	-79	-44
Oman pääoman muutokset		
Muut maksuvalmiuden muutokset	<u>-100</u>	<u>-59</u>
Rahoituksen rahavirta	46	-459
Rahavarojen muutos	179	-239
Rahavarat 31.12.	2 630	2 451
Rahavarat 1.1.	2 451	2 690
Rahoituslaskelman tunnusluvut	2015	2014
Toiminnan ja investointien rahavirran kertymä 5 vuodelta, €		
Tunnusluvun avulla voidaan seurata investointien omarahoituksen toteutumista pitemmällä aikavälillä.	878	1 065
Investointien tulorahoitus %	98	101,8
Tunnusluku kertoo, kuinka paljon investointien omahankintamenosta on rahoitettu tulorahoituksella.		
Lainanhoitokate	0,9	1,7
Tunnusluku kertoo kunnan tulorahoituksen riittävyyden vieraan pääoman korkojen ja lyhennysten maksuun. Mikäli tunnusluku on 1 tai suurempi, tulorahoitus riittää lainojen hoitoon.		
Kassan riittävyys pv	110	100
Tunnusluku ilmaisee, monenko päivän kassasta maksut voidaan kattaa kunnan rahavaroilla.		
Asukasmäärä 31.12.	1133	1150

1.1.7.3 Tase ja sen tunnusluvut

Kunnan rahoituksen rakennetta kuvataan taseella ja sen tunnusluvuilla. Taseessa ilmenee muutokset sijoituksissa, pääoman lisäyksissä ja palautuksissa. Taseen tunnusluvut kuvaavat kunnan omavaraisuutta, rahoitusvarallisuutta ja velkaisuutta.

VASTAAVAA (1000 €)	2015	2014
A. PYSYVÄT VASTAAVAT	8 255	8 552
I Aineettomat hyödykkeet	15	21
2. Tietokoneohjelmistot	10	19
3. Muut pitkävaikutteiset menot	5	2
II Aineelliset hyödykkeet	6 369	6 537
1. Maa- ja vesialueet	555	562
2. Rakennukset	5 054	5 216
3. Kiinteät rakenteet ja laitteet	620	640
4. Koneet ja kalusto	140	74
6. Ennakkomaksut ja keskeneräiset hankinnat		44
III Sijoitukset	1 871	1 995
1. Osakkeet ja osuudet	1 795	1 917
3. Muut lainasaamiset	76	78
C VAIHTUVAT VASTAAVAT	2 794	2 613
I Vaihto-omaisuus	20	14
1. Aineet ja tarvikkeet	20	14
II Saamiset	144	148
Lyhytaikaiset saamiset	144	148
1. Myyntisaamiset	84	38
3. Muut saamiset	48	97
4. Siirtosaamiset	12	12
III Rahoitusarvopaperit	2 488	2 346
2. Sijoitukset rahamarkkinainstrumentteihin	2 488	2 346
IV Rahat ja pankkisaamiset	142	105
VASTAAVAA YHTEENSÄ	11 049	11 165

VASTATTAVAA (1000 €)	2015	2014
A OMA PÄÄOMA	7 256	7 418
I Peruspääoma	4 196	4 196
V Edellisten tilikausien yli-/alijäämä	3 222	2 978
VI Tilikauden yli-/alijäämä	-162	243
E VIERAS PÄÄOMA	3 793	3 745
I Pitkäaikainen	2 223	2 006
2. Lainat rahoitus- ja vakuutuslaitoksilta	2 021	1 767
3. Lainat julkisyhteisöiltä	60	90
7. Muut velat	142	149
II Lyhytaikainen	1 570	1 741
2. Lainat rahoitus- ja vakuutuslaitoksilta	646	726
3. Lainat julkisyhteisöiltä	30	30
4. Lainat muilta luotonantajilta	0	0
5. Saadut ennakot	6	15
6. Ostovelat	603	622
7. Muut velat	46	47
8. Siirtovelat	239	302
VASTATTAVAA YHTEENSÄ	11 049	11 165
Taseen tunnusluvut:	2015	2014
Omavaraisuusaste %	66	66
Omavaraisuusaste mittaa kunnan vakavaraisuutta, alijäämän sietokykyä ja sen kykyä selviytyä sitoumuksista pitkällä tähtäyksellä. Hyvänä tavoitetasona voidaan pitää keskimäärin 70 %:n omavaraisuutta.		
Suhteellinen velkaantuneisuus %	46	44
Tunnusluku kertoo kuinka paljon kunnan käyttötuloista tarvittaisiin vieraan pääoman takaisin maksuun.		
Kertynyt ylijäämä, 1000 €	3 060	3 222
=Edell. tilikausien ylijäämä (alijäämä) + tilikauden ylijäämä (alijäämä)		
Kertynyt ylijäämä, €/asukas	2 700	2 802
Lainakanta 31.12., 1000 €	2 757	2 613
Lainakanta 31.12., €/asukas	2 433	2 272
Lainasaamiset, 1000 €	76	77
Asukasmäärä 31.12.	1133	1150

1.1.7.4 Kunnan kokonaistulot ja -menot

Kokonaistulojen ja kokonaismenojen laskelmassa ovat kunnan ulkoiset tulot ja menot sekä rahoitustapahtumat. Kokonaistulo- ja menokäsitteet kattavat laskelmassa varsinaisen toiminnan ja investointien tulot ja menot sekä rahoitustoiminnan rahan lähteet ja käytön.

TULOT	2015	%-osuus
Varsinainen toiminta		
Toimintatuotot	1 593 064	17,5
Verotulot	2 782 422	30,6
Valtionosuudet	3 917 092	43,1
Korkotuotot	776	
Muut rahoitustuotot	173 718	1,9
Satunnaiset tuotot	0	
Tulorahoituksen korjauserät		
- Pysyvien vastaavien hyödykk. luovutusvoitot	-11 088	-0,1
Investoinnit		
Rahoitusosuudet investointeihin	0	
Pysyvien vastaavien hyödykk. luovutustulot	137 815	1,5
Rahoitustoiminta		
Antolainasaamisten vähennys	1 500	
Pitkäaikaisten lainojen lisäys	500 000	5,5
Lyhytaikaisten lainojen lisäys	0	
Oman pääoman lisäykset	0	
KOKONAISTULOT YHTEENSÄ	9 095 299	100,0

MENOT	2015	%-osuus
Varsinainen toiminta		
Toimintakulut	8 185 289	92,8
- Valmistus omaan käyttöön	0	
Korkokulut	30 958	0,4
Muut rahoituskulut	12 778	0,1
Satunnaiset kulut	0	
Tulorahoituksen korjauserät		
- Pakollisten varausten lis. (+), vähennys (-)	0	
- Pysyvien vast. hyödykkeiden luovutustappiot	-11 478	-0,1
Investoinnit		
Investointimenot	243 317	2,8
Rahoitustoiminta		
Antolainasaamisten lisäykset	0	
Pitkäaikaisten lainojen vähennys	276 216	3,1
Lyhytaikaisten lainojen vähennys	79 424	0,9
Oman pääoma vähennys	0	
KOKONAISMENOT YHTEENSÄ	8 816 504	100,0

1.1.8 Kuntakonsernin toiminta ja talous

1.1.8.1 Yhdistelmä konsernitilinpäätökseen sisältyvistä yhteisöistä

	Yhdistely konsernitilinpäätökseen	
	Yhdistelty (kpl)	Ei yhdistelty (kpl)
Tytäryhteisöt		
Yhtiöt		
Kiinteistö- ja asuntoyhtiöt	2	
Muut yhtiöt	1	
Kuntayhtymät	3	
Osakkuusyhteisöt		6
Yhteensä	6	6

Osakkuusyhteisöjen tilinpäätöstiedot on jätetty yhdistelemättä konsernitilinpäätökseen, koska yhdistely ei ole tarpeen oikean ja riittävän kuvan antamiseksi konsernin toiminnan tuloksesta ja taloudellisesta asemasta.

Konsernituloslaskelma ja –rahoituslaskelma on laadittu ensimmäisen kerran vuodelta 2015. Sen vuoksi vertailutietoa edelliseltä vuodelta ei ole esitetty.

1.1.8.2. KONSERNITULOSLASKELMA JA SEN TUNNUSLUVUT

	2015
	1 000 €
Toimintatuotot	4 528
Toimintakulut	-10 958
Osuus osakkuusyhteisöjen voitosta (tappiosta)	3
Toimintakate	-6 427
Verotulot	2 782
Valtionosuudet	3 917
Rahoitustuotot ja -kulut	
Korkotuotot	1
Muut rahoitustuotot	180
Korkokulut	-34
Muut rahoituskulut	-13
Vuosikate	406
Poistot ja arvonalentumiset	
Suunnitelman mukaiset poistot	-541
Tilikauden yli- ja alipariarvot	-1
Arvonalentumiset	
Tilikauden tulos	-136
Tilinpäätössiirrot	5
Tilikauden verot	
Laskennalliset verot	
Vähemmistöosuudet	
TILIKAUDEN YLIJÄÄMÄ (-ALIJÄÄMÄ)	-131

KONSERNITULOSLASKELMAN TUNNUSLUVUT

Toimintatuotot/Toimintakulut, %

Vuosikate/Poistot, %

Vuosikate, euroa/asukas

Asukasmäärä

2015
42
75
358
1133

1.1.8.3. KONSERNIN RAHOITUSLASKELMA JA SEN TUNNUSLUVUT

	2015
	1 000 €
Toiminnan rahavirta	
Vuosikate	406
Tilikauden verot	
Tulorahoituksen korjauserät	-14
Toiminnan rahavirta	392
Investointien rahavirta	
Investointimenot	-402
Rahoitusosuudet inv.menoihin	
Pysyvien vastaavien hyödykkeiden luovutustulot	143
Investointien rahavirta	-259
Toiminnan ja investointien rahavirta	133
Rahoituksen rahavirta	
Antolainauksen muutokset	
Antolainasaamisten lisäys	
Antolainasaam vähennys	1
Lainakannan muutokset	
Pitkäaik lainojen lisäys	504
Pitkäaik lainojen vähennys	-333
Lyhytaik lainojen muutos	-75
Oman pääoman muutokset	
Muut maksuvalmiuden muut	
Toimeksiant varojen ja pääomien muutokset	
Vaihto-omaisuuden muutos	-4
Saamisten muutos	3
Korottomien velkojen muutokset	-84
Rahoituksen rahavirta	12
Rahavarojen muutos	145
Rahavarojen muutos	
Rahavarat 31.12.	2923
Rahavarat 1.1.	2778

KONSERNIN RAHOITUSLASKELMAN TUNNUSLUVUT

Toiminnan ja investointien rahavirran kertymä

5 vuodelta, €

Investointien tulorahoitus, %

Lainanhoitokate

Kassan riittävyys

2015
101
1,2
91

1.1.8.4. KONSERNITASE JA SEN TUNNUSLUVUT

VASTAAVAA	2015	2014	VASTATTAVAA	2015	2014
	1 000	1 000		1 000	1 000
	€	€		€	€
PYSYVÄT VASTAAVAT	8 988	9274	OMA PÄÄOMA	7488	7576
Aineettomat hyödykkeet	58	60	Peruspääoma	4 196	4 196
Aineettomat oikeudet	49	52	Arvonkorotusrahasto	20	20
Muut pitkävaikutteiset menot	2	2	Muut omat rahastot	346	346
Ennakkomaksut	7	6	Edell.tilik.ylijäämä/alij.	3 068	2 805
Aineelliset hyödykkeet	7 866	8 032	Tilikauden ylijäämä/alij.	-142	209
Maa- ja vesialueet	567	574			
Rakennukset	6 221	6 383	VÄHEMMISTÖOSUDET	35	34
Kiinteät rakenteet ja laitteet	633	652			
Koneet ja kalusto	364	300	POISTOERO JA VAPAA-EHTOISET VARAUKSET	20	81
Muut aineelliset hyödykkeet	2	4	Poistoero	9	38
Ennakkomaksut ja keskeneräiset hankinnat	79	119	Vapaaehtoiset varaukset	11	43
Sijoitukset	1 064	1 182	PAKOLLISET VARAUKSET	103	110
Osakkuusyhteisöosuudet	597	713	Eläkevaraukset		
Osakkeet ja osuudet	399	399	Muut pakoll.varaukset	103	110
Muut lainasaamiset	68	70			
TOIMEKSIANTOJEN VARAT	21	21	TOIMEKSIANTOJEN PÄÄOMAT	22	21
VAIHTUVAT VASTAAVAT	3 430	3 287	VIERAS PÄÄOMA	4 771	4 760
Vaihto-omaisuus	45	43			
			Pitkäaikainen korollinen	2 480	2 325
Saamiset	463	465	Pitkäaikainen koroton	142	149
Pitkäaikaiset saamiset			Lyhytaikainen korollinen	750	809
Lyhytaikaiset saamiset	463	465	Lyhytaikainen koroton	1 399	1 477
Rahoitusarvopaperit	2 534	2 391	VASTATTAVAA YHTEENSÄ	12 439	12 582

	2015	2014	KONSERNITASEEN TUNNUSLUVUT	
			2015	2014
Rahat ja pankkisaamiset	388	388		
VASTAAVAA YHTEENSÄ	12 439	12 582		
			Omavaraisuusaste, %	61
			Suhteellinen velkaantuneisuus, %	105
			Kertynyt ylijäämä (alijäämä) 1000 €	2926
			Kertynyt ylijäämä (alijäämä) €as.	2582
			Konsernin lainakanta 31.12.,1000 €	3230
			Konsernin lainat, €asukas	2851
			Konsernin lainasaamiset 31.12.	68
			Kunnan asukasmäärä	1133
				1150

1.1.9 Tilikauden tuloksen käsittely ja talouden tasapainottamista koskevat toimenpiteet

Kunnanhallituksen on Kuntalain 69 §:n mukaan tehtävä toimintakertomuksessa tai sen antamisen yhteydessä esitys tilikauden tuloksen käsittelystä, mikäli kunnan taseessa on alijäämää.

Kuntalain 65 §:n mukaan talousarviossa ja -suunnitelmassa tai niiden hyväksymisen yhteydessä on päätettävä toimenpiteistä, joilla edellisen vuoden taseen osoittama alijäämä ja talousarvion laatimisvuonna kertyväksi arvioitu alijäämä suunnittelukaudella katetaan.

Kunnan tuloskehityksen voidaan katsoa edellyttävän tasapainottamista silloin, kun tuloslaskelma osoittaa alijäämää eikä taseessa ole edellisten tilikausien ylijäämää sen kattamiseen.

Merijärven kunnan tilikauden 2015 alijäämä on 162 112,39 euroa. Kunnanhallitus esittää, että tilikauden alijäämä katetaan taseen edellisten tilikausien ylijäämällä. Taseessa kunnalla on ylijäämää 3,222 milj. euroa ennen tilinpäätösvuoden alijäämän käsittelyä.

2. TALOUSARVION TOTEUTUMINEN

2.1. Käyttötalouden toteutuminen

2.1.1. Hallinto- ja elinkeinopalvelut

Hallinto- ja elinkeinotoimi hoitaa kunnan hallinto-, talous- ja henkilöstöpalvelut sekä elinkeino- ja maataloushallinnon palvelut. Hallintopalvelujen vastuualueet ovat: yleishallinto, taloushallinto, henkilöstöhallinto ja vaalit. Elinkeinopalvelujen vastuualueet ovat elinkeinotoimi, maaseututoimi ja polttoaineiden myynti.

Valtuusto

Nykyisen kunnanvaltuuston toimikausi on 2013-2016. Valtuusto kokoontui vuoden 2015 aikana viisi kertaa ja käsitteli kokouksissaan 46 asiaa. Lisäksi järjestettiin talousarvioseminaari valtuuteuille ja kunnanhallituksen jäsenille syksyllä sekä valtuuston iltakoulut koskien strategiaa ja Salmenrannan remontointia sekä sote-asioita. Kunnanvaltuuston menot olivat 5 827 €(2014: 4 672 €).

Tarkastuslautakunta

Vuoden aikana tarkastuslautakunta kokoontui kolme kertaa. Tilintarkastuspäiviä oli kuusi. Kunnan tilintarkastajana vuosina 2013-2016 toimii BDO Auditor Oy. Tilintarkastuksen menot olivat 4 753 € (2014: 4 991 €).

Kunnanhallitus

Kunnanhallitus kokoontui vuoden 2015 aikana 14 kertaa ja käsitteli kokouksissaan 153 asiaa. Kunnanhallituksen menot olivat 7 292 €(2014: 5 664 €).

Keskustoimisto

Kunnanvirasto antaa kuntalaisille ja kunnan eri hallintokunnille asiantuntevaa, monipuolista, nopeaa ja luotettavaa palvelua. Henkilöstö- ja taloushallinnon ohjelmistojen osalta yhteistyötä tehtiin edelleen Kalajoen kaupungin kanssa.

Keskustoimiston henkilökuntaan kuuluu kunnanjohtaja, pääkirjanpitäjä ja 1,5 toimistosihteerä (toisen toimistosihteerin työajasta 50 % kuuluu tekniseen toimeen). ATK-vastaavan tehtäviä hoiti ostopalveluna maaseutusihteerä. Hallinto-osaston menoista keskustoimiston osuus oli 67,4 % eli 228 783 €(2014: 238 442 €).

Seutukuntatyö

Ylivieskan seutukunnan työ jatkui vakiintuneen käytännön mukaisesti. Menokohta sisältää myös Rieska-Leaderin rahoitusosuuden. Leader-toimintaa päästiin aloittelemaan EU:n ohjelmakauden vaihtumisen (2013-2014) jäljiltä. Seutukuntatyön menot olivat 21 919 €(2014: 18 246 €).

Työhyvinvointi

Kunnan henkilökunnalle ostettiin lakisääteinen työterveyshuolto Jokilaaksojen Työterveys Oy:ltä. Työterveyshuollon menot kirjattiin hallintoaloittain. Työsuojelupäällikkönä toimi tekninen johtaja. Työhyvinvoinnin tukemiseksi henkilöstölle tarjottiin 50 €arvosta liikunta- ja kulttuuriseteleitä, jotka voi käyttää valintansa mukaan joko henkisen tai fyysisen hyvinvoinnin edistämiseen. Työhyvinvoinnin menot olivat 6 466 € (2014: 6 442 €).

Toiminta-avustukset

Toiminta-avustuksia myönnettiin yhdelle yhdistykselle. Ammattikorkeakoulu-/korkeakoulu-opiskelijan stipendi á 200 € myönnettiin 11 opiskelijalle. Lisäksi annettiin kunnan kummilahja 200 € vuoden 2015 ensimmäisenä syntyneen merijärvisen perheelle. Toiminta-avustuksiin käytettiin 20 921 € (2014: 28 201 €).

Joukkoliikenne

Kylätaksitoiminta jatkui kerran viikossa Pakkasalo-Ylipään ja Tähjä-Talus-Saukko suunnilta. Joukkoliikenteen menot olivat 11 096 € ja tulot 2 495 € (2014: menot 7 734 € ja tulot 1 461 €).

Kunta- ja yritystiedote

Kuntatiedote tehdään kunnan omana työnä n. 24 kpl vuodessa. Tiedote jaetaan jokaiseen talouteen kunnan alueella, jaon suorittaa Posti. Kuntatiedotteen ulkoiset menot olivat 1 216 € ja tulot 2 902 € (2014: menot 1 281 € tulot 3 625 €).

Yhteistoiminta

Yhteistoimintaan sisältyvät kaikki kunnan jäsenmaksut jäsenyhteisöille mm. Kuntaliitto, Kuntatyönantaja, Pohjois-Pohjanmaan liitto sekä kunnan tapaturmavakuutukset. Yhteistoiminnan menot olivat 14 639 € (2014: menot 17 429 €)

Hallintopalvelut yhteensä

Palvelualueen tavoitteet ja toteutuma	TP 2014	TA 2015	TP 2015	Poikkeama
Toimintatulot	12 146	11 100	11 589	-489
Toimintamenot	-363 492	-367 908	-352 371	-15 537
Toimintakate	-351 346	-356 808	-340 782	-16 026
Poistot	-12 381	-11 060	-12 272	1 212
Laskennalliset erät	15 107		16 669	
Sisäiset netto	-5 459	-8 737	-5 047	-3 690

Elinkeinotoimi

Elinkeinotoimen tehtävät ovat kunnanhallituksen alaisuudessa. Vastuu kunnan elinkeinotoimesta on kunnanjohtajalla.

Yleistavoite / tarkoitus

Elinkeinotoimen tehtävänä oli järjestää neuvontapalvelua paikkakunnalla toimiville yrityksille ja yritystoimintaa suunnitteleville. Tavoitteena oli parantaa edellytyksiä yritystoiminnalle ja kehittää toimintaympäristöä sekä edesauttaa uusien työpaikkojen syntymistä. Elinkeinopolitiikan yleisenä tavoitteena on työllisyyden edistäminen ja sitä kautta kunnan kehittäminen.

Yritysten neuvonta- ja kehittämispalvelut ostettiin edelleen Ylivieskan seutukuntayhdistykseltä 0,5 pv/viikko. Sopimus irtisanottiin päättymään 31.12.2015. Jatkossa elinkeinopalvelut tuottaa Kalajoen kaupunki. Seutukunnan puitteissa jatkettiin edelleen elinkeinopalvelujen kuntayhteistyötä. Merijärven Kehityskeskus Oy oli myös käytettävissä elinkeinojen kehittämisessä. Kehityskeskus on kokonaisuudessaan kunnan omistuksessa.

Tavoite	TA 2015	TP 2015
Yrityskontaktit	20 kpl	11 kpl
Yritysten toimintaedellytykset ja kilpailukyvyyn edistäminen	-yritysten liikevaihdon kasvu -työllisyyden paraneminen	-yhteisöveron tuotto kasvoi -työttömyys 31.12.2015: 10,7 % 2014: 13,1 %
Uudet yritykset	2 kpl	5 kpl
Leader-hankkeet	Omat hankkeet 2 kpl	Omat hankkeet 1 kpl
Kunnan starttiraha	2 kpl	0 kpl
Kuntamarkkinointi	Ilmoitukset, kunnan kotisivut	Ilmoitukset, kotisivut

Kunnan starttirahan suuruus on maksimissaan 1.700 € Saannin edellytyksenä on ProStart – tutkimuksen tekeminen ja yhden henkilön työllistäminen. Jos yrittäjä tekee osa-aikatyötä yrityksen parissa eikä ProStart-tutkimusta tehdä, tuki on 400 euroa. Kunnan starttirahoja ei myönnetty vuoden aikana yhtään.

Kunnan kehittämispalkinto vuodelta 2015 myönnettiin Marisa Tofferille.

Elinkeinotoimi yhteensä

Palvelualueen tavoitteet ja toteutuma	TP 2014	TA 2015	TP 2015	Poikkeama
Toimintatulot	-	-	-	-
Toimintamenot	-21 123	-26 570	-27 420	850
Toimintakate	-21 123	-26 570	-27 420	850

Maaseututoimi

Merijärven kunnan maaseutupalveluiden järjestämisestä vastaa Kalajoen kaupunki kuntien välisen yhteistoimintasopimuksen perusteella. Hallintoalueeseen (KaSi) kuuluvat Merijärven lisäksi Alavieska, Pyhäjoki, Raahen ja Siikajoki, aktiivitiloja alueella oli 1026 kpl vuonna 2015. Maaseutuhallinnon tehtäviä Merijärvellä hoitaa maaseutuasiamies 45 %:n työosuudella, 5 % on varattu kunnan it-tukitehtävien hoitoon ja 50 % Pyhäjoen maaseutuhallintoon. Vastuualueina hänellä on alueen tukikoulutukset, tukimaksatukset ja viljelijöiden sähköisen tukihaun tekninen neuvonta/yhteyshenkilönä toimiminen.

Lomituspalvelujen järjestämisestä vastaa myös Kalajoen kaupunki.

Toiminta

Vuosi 2015 oli maaseutuhallinnolle erittäin haasteellinen, koska samaan aikaan toteutettiin monimutkaiset tuki- ja tietojärjestelmien uudistukset. Tukijärjestelmiin tehtiin koko EU-ajan suurimmat muutokset ja tämän vuoksi panostimme alueellamme erityisen paljon viljelijöiden kouluttamiseen. Maaseutuasiamies järjesti alueen kunnissa 5 omaa koulutustilaisuutta sekä kolme muuta tilaisuutta yhteistyössä ProAgrian, ELY-keskuksen ja MTK:n kanssa. Kaikkiaan näihin koulutustilaisuuksiin osallistui yli 550 viljelijää, aiemmista vuosista määrä kaksinkertaistui. Sähköisen tukihaun apupyöntöjä tuli yhteyshenkilölle myös poikkeuksellisen paljon, koska uudistuneissa sovelluksissa oli alkuvaiheessa paljon toimintahäiriöitä.

Koulutusvastuun lisäksi maaseutuasiamies vastasi Pyhäjoen, Raahen ja Siikajoen tukimaksujen hyväksynnästä. Näiden kuntien 525 viljelijälle maksettiin hieman yli puolet koko alueen tukisummasta eli noin 23 miljoonaa euroa.

It-tukitehtäviin maaseutuasiamies käytti n. 50 tuntia työaika. Pääasiassa tehtävät liittyivät sovel-lusongelmien ratkaisemiseen, sekä laitteiden- ja ohjelmien asennukseen/ylläpitoon.

EU- ja kansallisia tukia maksettiin vuonna 2015 seuraavasti

Pinta-alaperusteiset tuet:	Hakijoita	Tukisumma, euroa
Luonnonhaittakorvaus (lfa)	58	600.000
Perus-/viherryttämistuki	58	510.000
Maidon tuotantotuki	22	417.609
Ympäristökorvaus	54	500.000
Lfa:n kotieläinkorvaus	31	150.000
Yleinen hehtaarituki, pohjoinen hehtaarituki	58/16	40.000
Nuorten viljelijöiden tuki, EU/kansallinen	8/8	50.000
Peltokasvipalkkio	9	500
	Yht.	2.268.109

Eläinyksikköperusteiset tuet:	Hakijoita	Tukisumma, euroa
Pohjoinen kotieläintuki	5	34.540
Eläinten hyvinvointituki	13	65.000
EU-nautapalkkio	13	24.901
		yht. 124.441
	Tuet yhteensä	2.292.550

Maaseututoimi yhteensä

Palvelualue tavoit-teet ja toteutuma	TP 2014	TA 2015	TP 2015	Poikkeama
Toimintatulot	-	-	-	
Toimintamenot	-38 496	-41 390	-34 825	-6 566
Toimintakate	-38 496	-41 390	-34 825	-6 566

Polttoainejakelu

Huoltoasemayrittäjä lopetti toimintansa asemalla keväällä 2015. Huoltoaseman tiloissa aloitti kesäl-lä toimintansa työttömien työpaja, jonka käytännön toteutuksesta vastaa 4H-yhdistys. Tiloissa toi-mii myös yhdistyksen ylläpitämä kierrätyskeskus sekä kahvila. Merijärven kunta vastasi edelleen polttoaineen myynnistä huoltoasemalla.

Polttoainejakelu yhteensä

Palvelualueen tavoit-teet ja toteutuma	TP 2014	TA 2015	TP 2015	Poikkeama
Toimintatulot	522 550	531 600	464 051	67 549
Toimintamenot	-513 722	-520 550	-433 588	-86 963
Toimintakate	8 828	11 050	30 462	-19 412

Elinkeinopalvelut yhteensä

Palvelualueen tavoitteet ja toteutuma	TP 2014	TA 2015	TP 2015	Poikkeama
Toimintatulot	522.550	531 600	464 051	67 549
Toimintamenot	-573 341	-588 510	-495 832	-92 678
Toimintakate	-50 791	-56 910	-31 782	-25 128
Sisäiset menot	-282	-250	-221	-29

2.1.2 PERUSTURVAPALVELUT

Merijärven kunnan perusturvapalvelut tuottaa Kalajoen kaupunki isäntäkuntaperiaatteella. Perusturvapalvelut tukevat asukkaita heidän terveyden, hyvinvoinnin ja toimintakyvyn edistämiseksi ja ylläpitämiseksi eri elämänvaiheissa. Kalajoki tuottaa ympäristöterveydenhuollon palvelut Merijärvelle sekä Pyhäjoelle, Raahelle ja Siikajoelle.

Yhteistoiminnan järjestämisestä vastaa Kalajoen perusturvalautakunta. Lautakunnassa oli Merijärveltä yksi edustaja sote-asioissa ja lisäksi yksi edustaja ympäristöterveydenhuollon asioissa.

Sosiaali- ja terveystoimen tukipalveluista tekninen toimi tuottaa kiinteistöjen ylläpidon ja hoidon mukaan luettuna siivous. Sivistystoimi tuottaa ateriapalvelut.

Perusturvan hallinto

Palvelualueen tavoitteet ja toteutuma	TP 2014	TA 2015	TP 2015	Poikkeama
Toimintatulot	-	-	-	
Toimintamenot	-21 282	-20 640	-20 777	137
Toimintakate	-21 282	-20 640	-20 777	137

VARHAISKASVATUSPALVELUT

PÄIVÄHOITO

Merijärvellä päivähoiton piirissä oli 31 lasta. Perhepäivähoidon läsnäolopäiviä oli 4133 kpl (2014: 4105 päivää), ryhmäperhepäivähoidossa 2886 läsnäolopäivää ja perhepäivähoidossa 1247 päivää. Merijärven Koivutuvalla vuoroa tarvisi 4 lasta. Päivähoitoon kustannuksista ryhmäperhepäiväkoti Koivutuvan osuus oli 138 917 € (2014: 146 184 €), perhepäivähoidon osuus 67 672 € (2014: 67 199 €) ja lasten kotihoidon tuen osuus 136 568 € (2014: 150 303 €), jota sai 55 lasta (2014: 58 lasta).

Palvelualueen tavoitteet ja toteutuma	TP 2014	TA 2015	TP 2015	Poikkeama
Toimintatulot	-	-	-	
Toimintamenot	-363 687	-336 730	-343 157	6 427
Toimintakate	-363 687	-336 730	-343 157	6 427

TERVEYSPALVELUT

Perusterveydenhuollon palvelut tuotti Kalajoen kaupunki isäntäkuntana. Merijärvellä oli oma lääkäri keskimäärin 2-3 päivänä viikossa sekä hammaslääkäri- ja neuvolapalvelut. Vuodeosastopalvelut järjestettiin Kalajoella. Perusterveydenhuollon menot sisältävät myös laboratorio, röntgen, kuntoutus sekä kotisairaanhoidon menot. Oulaisten kansanterveystyön kuntayhtymän aikaiset eläkemenoperusteiset maksut 53 604 € sekä arkiston vuokratulot 577 € sisältyvät myös tähän ryhmään.

Erikoissairaanhoidon palvelut ostettiin Pohjois-Pohjanmaan sairaanhoitopiiriltä.

Perusterveydenhuollon toiminnallisia ja taloudellisia tietoja

	TP 2014	TA 2015	TP 2015	Poikkeama
Toiminnalliset menot	-951 775	-879 764	-983 131	103 367
Kustann. netto €/ as.	828	758	868	110
Lääk. v.otto M:vi kpl	638	900	1195	295
Lääk. puhelinkontakti	147	180	180	0
Päiv. sairaanhoit. kpl	655	350	828	478
Hammashoito käynnit	1037	1000	1345	345

Erikoissairaanhoidon toiminnallisia ja taloudellisia tietoja

	TP 2014	TA 2015	TP 2015	Poikkeama
Toiminnalliset menot	-1 284 569	-1 372 257	-1 654 312	282 055
Kustann. netto €/ as.	1 117	1 183	1 460	277
OYS hpv/pkl/hoitajakso	315/585/83	200/500/65	423/679/88	223/179/23
Oulask. hpv/pkl/hoitajak	220/476/91	220/420/95	210/751/90	-10/331/-5
OYS psykiatria hpv/pkl	0/13	0/0	0/16	0/16
Visala hpv/hoitajakso	482/7	390/5	476/6	86/1

Osviitan toiminnallisia ja taloudellisia tietoja

(perheneuvonta, päihdehuolto, mielenterveystyö ja asumispalvelujen osto MTT)

	TP 2014	TA 2015	TP 2015	Poikkeama
Toimintamenot	-69 833	-122 260	-93 602	-28 658
Kustann. netto €/ as.	61	105	83	-22
Lasten psykiatrin käynnit	2	0	9	9
Aikuispsykiatrin käynnit	19	15	19	4
Asiakaskäynnit MTT	522	470	513	43
Päihdeasiakaskäynnit	44	35	52	17

TERVEYSPALVELUT YHTEENSÄ

	TP 2014	TA 2015	TP 2015	Poikkeama
Toimintamenot	-2 236 344	-2 374 281	-2 731 045	356 764
Kustann. netto €/ as.	1 945	2 047	2 410	363

HYVINVOINTIPALVELUT

SOSIAALITYÖ

Sosiaalityö käsittää lastensuojelun (avo-, laitos- ja perhehoito), toimeentulo- sekä työmarkkinatuen.

Lastensuojelun avo- ja laitoshuolto

Lastensuojelun avohuollon asiakkaita oli 10 henkilöä (2014: 8 hlöä). Lastensuojelun laitoshoitovuorokausia oli vuonna 2015: 37 vrk (2014: 23 vrk). Lastensuojelun menot olivat vuonna 2015: 43 626 €(2014: 63 559 €).

Toimeentulotuki

Toimeentulotuen piirissä olevia ruokakuntia oli Merijärvellä kaikkiaan 26 kpl (2014: 33 kpl). Toimeentulotuen osuus menoista oli 30 271 €(2014: 18 231 €).

Työmarkkinatuki

Työmarkkinatuen menot olivat 50 202 €(vuonna 2014: 26 468 €).

SOSIAALITYÖ YHTEENSÄ

Palvelualueen tavoitteet ja toteutuma	TP 2014	TA 2015	TP 2015	Poikkeama
Toimintatulot	-	-	-	-
Toimintamenot	-113 586	-118 700	-124 100	5 400
Toimintakate	-113 586	-118 700	-124 100	5 400

VAMMAISPALVELUT

Avohuollon ohjauskustannukset olivat 37 750 € Monitoimikeskus Maakaranin toimintapäivät/Merijärvi olivat 560 pv (2014: 479 pv), menot 61 106 € Vammaispalvelun kuljetukset 27 862 €

Palvelualueen tavoitteet ja toteutuma	TP 2014	TA 2015	TP 2014	Poikkeama
Toimintatulot	-	-	-	-
Toimintamenot	-105 743	-91 658	-133 661	42 003
Toimintakate	-105 743	-91 658	-133 661	42 003

KOTIIN ANNETTAVAT PALVELUT

Kotiin annettavat palvelut sisältävät kotihoidon ja perhetyön lisäksi tukipalvelut ja omaishoidontuen. Säännöllisiä kotipalvelun asiakkaita Merijärvellä oli 33. Kotihoidon asiakkaille tehtiin kaikkiaan vuonna 2015 käyntejä 11 342 kpl (2014: 12 971). Kustannukset olivat 192 796 € Perhetyön käyntejä oli 88 kpl ja kustannukset 11 293 €

Tukipalveluasiakkaista oli 65 hlöä (2014: 69 hlöä), kustannukset 5 165 € ja omaishoidontuen saajia oli 12 hlöä (2014: 9), kustannukset 54 068 €

Palvelualueen tavoitteet ja toteutuminen	TP 2014	TA 2015	TP 2015	Poikkeama
Toimintatulot	-	-	-	-
Toimintamenot	-335 943	-379 923	-263 321	-116 602
Toimintakate	-335 943	-379 923	-263 321	-116 602

IKÄÄNTYNEIDEN ASUMISPALVELUT

Asumispalvelut Palvelukeskus Salmenrannassa sekä asumispalvelujen osto muualta.

Palvelualueen tavoitteet ja toteutuminen	TP 2014	TA 2015	TP 2015	Poikkeama
Toimintatulot	-	-	-	-
Toimintamenot	-714 921	-689 401	-728 970	39 569

YMPÄRISTÖTERVEYDENHUOLTO

Ympäristöterveydenhuollon palvelut tuotti Kalajoen kaupunki.

Palvelualueen tavoitteet ja toteutuminen	TP 2014	TA 2015	TP 2015	Poikkeama
Toimintamenot	-24 286	-24 078	-24 234	156
Kustann. netto €/as	21	21	21	0

TYÖLLISTÄMINEN

Nuorten työllistäminen

Kuluneen vuoden aikana kunta työllisti kesätöihin (2 viikkoa, 6 h/pv) kunnan eri toimipisteisiin nuoria yhteistyössä 4H-yhdistyksen kanssa. Kunta antoi myös kesätyötukea merijärvisille yrityksille nuorten palkkaamiseen kesätöihin. Tukea käytti kaksi yritystä, jotka työllisti yhteensä 6 nuorta kahdeksi viikoksi. Nuorten työllistämisen menot olivat 5 564 €(2014: 6 017 €).

Kuntouttava työtoiminta

Työttömien työpajatoiminta aloitettiin loppukesästä 2015 Merijärven 4H-yhdistyksen vetämänä Merijärven kunnan omistamalla huoltoasemalla. Työtoiminnan menot olivat 19 987 € ja tulot 8 879 €

Sosiaali- ja terveystoimi yhteensä

	TP 2014	TA 2015	TP 2015	Poikkeama
Toimintatulot	6 094	5 000	8 879	-3 879
Toimintamenot	-4 016 903	-4 041 911	-4 394 816	352 905
Toimintakate	-4 010 809	-4 036 911	-4 385 937	349 026
Kustann. netto €/as	3 488	3 480	3 871	391

2.1.3 SIVISTYSOSASTO

SIVISTYSLAUTAKUNTA

Sivistyslautakunta on vuoden aikana pitänyt 4 kokousta ja käsitellyt 32 asiaa. Sivistyslautakunnan tehtävänä on koko tulosalueensa toimintojen ylläpitäminen ja kehittäminen. Sivistyslautakunnan vastualueet ovat: esi- ja perusopetus, kirjastotoimi, iltapäivätoiminta, ruokapalvelu, musiikkiopisto ja kansalaisopisto.

Sivistyslautakunnan hallinto

Palvelualueen tavoitteet ja toteutuma	TP 2014	TA 2015	TP 2015	Poikkeama
Toimintatulot	41	0	15	-15
Toimintamenot	-30 678	-33 560	-29 340	-4 220
Toimintakate	-30 637	-33 560	-29 325	-4 235

PERUSASTEINEN KOULUTUS (ESI- JA PERUSOPETUS)

Kunnassa on yksi vuosiluokkien 0-9 yhtenäiskoulu, Koivupuhdon koulu. Koulun oppilasmäärä oli kevätlukukauden 2015 lopussa 181 ja 20.9.2015 171. Luokanopettajan virkoja on kunnassa 6. Aineenopettajia on 7. Aineenopettajista on lehtoreita 4 ja tuntiopettajia 4, joista yksi sivutoiminen. Erityisopettajia on 2. Koivupuhdon koululla on oma esiopetusryhmä (14 oppilasta kevät 2015/17 oppilasta 20.9.2015), jossa annetaan opetusta 20 h/vk. Opettajana toimii lastentarhanopettaja. 6. luokan oppilaat oli keväällä vielä jaettu kahteen luokkaan. Syynä tähän on ikäluokan suuri koko (25 opp.) ja se, että joukossa on oppilas, jolla on 11v.-oppivelvollisuus. Toista kuudetta luokkaa opetti määräaikainen luokanopettaja tuntiopettajan tehtävässä.

Koivupuhdon koululla on 4 koulukäyntiavustajaa toistaiseksi voimassa olevassa työsuhteessa ja he ovat työskennelleet pääasiassa henkilökohtaisina avustajina. Viime keväänä ja syksynä oli lisäksi 1 koulunkäyntiavustaja määräaikaisessa työsuhteessa. Lisäksi koululla on ollut välillä työharjoittelijoita ja työssäoppijoita, jotka eivät ole olleet työsuhteessa.

Esi ja perusopetus yht.	TP 2013	TP 2014	TP 2015
- oppilaita keskimäärin - kokonaiskust. €/opp. (ulk. + sis. toimintakate) (Luvut sis. kouluruokailun ja IP-toiminnan kerhon osuuden)	202,0 (205 / 199) 7.702 (+ 5,69 %)	193,5 (199 / 188) 8.020 (+ 4,13 %)	179,5 (188 / 171) 8.462 (+ 5,51 %)

Seudullinen yhteistyö

Ylivieskan seutukunnan ja Nivala-Haapajärven seutukunnan alueilla on jo pitkään toiminut yhteinen sivistystiimi. Tiimi laajeni Oulun eteläisen alueen tiimiksi viime vuonna, kun mukaan tulivat Siikalatvan, Pyhännän ja Haapaveden sivistysjohtajat. Alueellinen sivistystiimi on suunnitellut opetustoimen kehittämissasioita ja koulutuksia. Yhteisenä koulutushankkeena on ollut OSAAVA- täydennyskoulutushanke, josta on menossa 6. hankekausi. Matemaattis-luonnontieteellinen tiimi toimii Ylivieskan seutukunnassa aktiivisesti. Uudistuvaa opetussuunnitelmaa on tehty ja tehdään yhteistyössä Kalajoen kanssa.

Yleistavoite / tarkoitus

Yleissivistävän koulutuksen tavoitteena on kasvattaa oppilaista hyvän yleissivistyksen omaavia, tulevaisuuden haasteisiin pystyviä sekä jatkuvaan itsensä kehittämiseen valmiita yksilöitä ja yhteiskunnan jäseniä.

Suunnittelukauden tavoitteiden / painopistealueiden toteutuminen

- *Oppilashuollon kehittäminen; moniammatillinen yhteistyö eri hallinnonalojen ja vanhempien kanssa.* Oppilashuoltoryhmän toimintaa on kehitetty edelleen kulu- neen vuoden aikana eri toimijoiden kanssa yhteistyössä. Kalajoen kaupungin kans- sa on sopimus kuraattoripalveluiden ostamisesta 2 pv/vko. Kuraattoriresurssin li- sääntyminen on näkynyt positiivisesti oppilashuollossa. Toisaalta psykologiresur- sia oli vähemmän syksyllä, joka hidasti tutkimusprosesseja. Neuropsykologin tut- kimuksia tehtiin keväällä. Lastensuojelussa on ollut välillä henkilöstöresurssin va- jausta. Oppilashuoltotyötä on edelleen ollut runsaasti.
- *Lasten ja nuorten hyvinvoinnin parantaminen eri toimijoiden kanssa.* Yhteistyötä em. tavoitteen saavuttamiseksi on tehty mm. kotien, sosiaali- ja terveystoimen, va- paa-aikatoimen, seurakunnan ja 4H:n kanssa. Tekemistä asian tiimoilla on edel- leen runsaasti. Aikaa ennalta ehkäisevälle työlle tulisi löytää lisää.
- *Kodin ja koulun yhteistyön kehittäminen. Tavoitteena matalan kynnyksen yhtey- denpito. Asiantuntijavanhempainilloilla pyritään vastaamaan kulloinkin esiinty- viin ajankohtaisiin haasteisiin.* Lukuvuoden aikana on tietyt vakiintuneet tapaami- set vanhempien kanssa ja vanhempainillat. Kodin ja koulun välillä on pidetty ma- talaa kynnystä yhteydenotoissa. Näin eteen tuleviin haasteisiin pystytään vaikut- tamaan jo varhaisessa vaiheessa. Wilma on ahkerassa käytössä henkilökunnalla, huoltajilla ja vuosiluokkien 5-9 oppilailla. Yhteistyö on ollut pääosin sujuvaa.
- *Jatko-opintoihin sijoittuminen; tavoitteena on jatkokoulutuspaikka jokaiselle pe- rusopetuksen päättävälle oppilaalle.* Kevään 2015 yhteishaussa kaikki perusope- tuksen päättäneet saivat jatko-opintopaikan. Heistä 11 meni lukioon ja 14 ammat- tiopistoon. Jelpiverkon kanssa tehtävä yhteistyö auttaa syrjäytymisvaarassa ole- via nuoria.
- *Henkilökunnan työssä jaksamisen tukeminen työnohjauksen ja täydennyskoulutuk- sen avulla.* Yksilötyönohjausta on järjestetty sitä tarvitseville. Talousarvioon on ollut varattuna rahaa työnohjaukseen. Täydennyskoulutusta on ollut tarjolla moni- puolisesti. Mahdollisuus täydennyskoulutukseen tukee työssä jaksamista ja siihen on ollut käytössä riittävät resurssit. Uudet opetussuunnitelmat otetaan käyttöön elokuussa 2016. Ops-koulutuksiin on osallistuttu.
- *Kestävän kehityksen periaatteiden huomioiminen koulun toiminnassa.* Luokissa on erikseen keräysastiat paperille ja muille roskille. Keittiöllä ja kotitalousluokassa lajitellaan kertyvä jäte omiin roska-astioihinsa. Käsitöissä on hyödynnetty kierrä- tysmateriaaleja. Materiaalin ja energian kulutukseen kiinnitetään jatkuvaa huomio- ta. Sähköinen viestintä on vähentänyt jonkin verran kopioiden määrää. Koulu osal- listui jäteyhtiö Vestian kampanjoihin, joissa tarkoituksena oli vähentää jätteen- jäävän ruuan määrää ja toisessa kerätä tuikkukuoria. Kestävän kehityksen toimet etenevät pienin askelin. On vielä tehtävää asian suhteen.
- *Perusopetuksen laatuksiteerien mukaisten arviointien tekeminen ja toiminnan ke- hittäminen arvioinnista saatujen tulosten pohjalta.* Laadun arvioinnin käsikirja on

laadittu. Järjestäjäkohtainen arviointi tehtiin keväällä 2014, koulukohtainen jo aiemmin. Jatkossa laadun arviointia tulee tehdä systemaattisemmin.

- *Terveellisiin elämäntapoihin kannustaminen ja ohjaaminen; Selvis- toiminta luokilla 5-9.* Selvis- toimintaa on ollut jo viitenä lukuvuonna. Toiminnan tarkoituksena on ehkäistä liian varhaisia päihdekokeiluja ohjaamalla ja kannustamalla lapsia muuhun toimintaan. Tupakanpoltoa esiintyy edelleen liikaa ja nuuskan käyttöäkin on havaittu. Kaikki yläkoulun oppilaat eivät ole sitoutuneet toimintaan, mutta toiminta nähdään tulokselliseksi ja tarpeelliseksi.
- *Opetussuunnitelmatyön tekeminen yhteistyössä Kalajoen kaupungin kanssa. Uudet ops:t otetaan käyttöön koko maassa porrastettuna neljälle vuodelle elokuussa 2016* Ops-työ aloitettiin yhteistyössä Kalajoen kanssa helmikuussa 2014. Merijärven kaikki opettajat osallistuvat uudistustyöhön. Työ on edennyt mallikkaasti ja yhteistyö naapurikunnan kanssa on ollut toimivaa. OPS työllistää vielä paljon keväällä ja syksyllä 2016 opetushenkilökuntaa.
- *Langattoman verkon rakentaminen koululle ja ICT-välineiden hankkiminen (tabletit ja/tai kannettavat tietokoneet). Tietotekniikan pedagogisen käytön kehittäminen.* Langaton verkko on rakennettu ja se toimii koululla, kirjastossa ja Kilpukassa. Tabletteja (22 kpl) ja kannettavia tietokoneita (8 kpl) on hankittu oppilaskäyttöön. Ne otettu käyttöön syksyllä. Pedagoginen käyttö lisääntyy ja kehittyy uusien ops:ien, sähköisten laitteiden ja sähköisen materiaalin lisääntymisen sekä koulutuksen myötä.

AAMU- JA ILTAPÄIVÄTOIMINTA

Iltapäivätoimintaan kuuluu esikoululaisten iltapäivähoito ja 1.-2. luokkien oppilaiden kerhotoiminta. Iltapäivätoiminnan ohjaajina toimivat koulunkäyntiavustajat. Kalajoen kaupunki ostaa iltapäivähoidon sivistyslautakunnalta. Vuonna 2015 iltapäiväkerhossa oli keskimäärin 3,64 lasta/pv ja iltapäivähoidossa 3,30 lasta/pv eli yhteensä 6,95 lasta/pv.

Aamu- ja iltapäivätoiminta yhteensä

Palvelualueen tavoitteet ja toteutuma	TP 2014	TA 2015	TP 2015	Poikkeama
Toimintatulot	10 252	7 970	13 152	-5 182
Toimintamenot	-15 857	-16 380	-19 077	2 697
Toimintakate	-5 605	-8 410	-5 924	-2 486

PERUSASTEINEN KOULUTUS (ilman iltapäivätoimintaa ja ruokapalvelua)

Palvelualueen tavoitteet ja toteutuma	TP 2014	TA 2015	TP 2015	Poikkeama
Toimintatulot	103 946	84 146	97 111	-12 965
Toimintamenot	-1 334 039	-1 323 646	-1 306 332	-17 314
Ulk. toimintakate	-1 230 093	-1 239 500	-1 209 221	-30 279
Sis. toimintakate	-212 694	-200 242	-203 601	3 359
Katteet yhteensä	-1 442 787	-1 439 742	-1 412 822	-26 920
Poistot	-98 172	-92 404	-97 030	4 626

RUOKAPALVELU

Koivupuhdon koulun keittiö toimii pääosin valmistuskeittönä ja Salmenrannan keittiö pääosin jakelukeittönä. Yksikössä on 4 kokoaikaista ja yksi osa-aikainen työntekijä. Osa-aikainen toimi on ollut täyttämättä toistaiseksi. Yksikön esimiehenä toimii ruokapalveluesimies. Ruokapalveluyksikkö myy Salmenrannan ateriapalvelut Kalajoen kaupungille.

Palvelualueen tavoitteet ja toteutuma	TP 2014	TA 2015	TP 2015	Poikkeama
Toimintatulot	165 889	160 430	166 397	-5 967
Toimintamenot	-268 661	-269 050	-265 517	-3 533
Toimintakate	-102 771	-108 620	-99 120	-9 500

Koulutoimen ateriapalvelu

Palvelualueen tavoitteet ja toteutuma	TP 2014	TA 2015	TP 2015	Poikkeama
Toimintatulot	11 300	8 500	11 362	-2 862
Toimintamenot	-115 084	-117 120	-111 512	-5 608
Toimintakate	-103 784	-108 620	-100 150	-8 470

Salmenrannan ateriapalvelu

Palvelualueen tavoitteet ja toteutuma	TP 2014	TA 2015	TP 2015	Poikkeama
Toimintatulot	154 589	151 930	155 035	-3 105
Toimintamenot	-153 577	-151 930	-154 005	-2 075
Toimintakate	1 012	-	1 030	-1 030

KESKIASTEEN KOULUTUS

Sisältää lukion ja ammattiopiston matka-avustukset sekä kuraattori- ja psykologipalvelut.

Palvelualueen tavoitteet ja toteutuma	TP 2014	TA 2015	TP 2015	Poikkeama
Toimintatulot	-	-	-	-
Toimintamenot	-1 611	-1 500	-2 518	1 318
Toimintakate	-1 611	-1 500	-2 518	1 318

KIRJASTO

Kirjastossa työskenteli kokopäiväinen kirjastosihteeri ja osa-aikainen (20 h/vko) kirjastovirkailija. Henkilötyövuosia kirjastossa oli 1,6. Siivoojan ja kiinteistöhoitajan työ ostettiin sisäisenä palveluna kunnan tekniseltä toimelta.

Toiminta

Lainauslukujen lasku näytti tasaantuvan, sillä kokonaislainauksen lasku oli enää 2,6%. Myönteinen yllätys oli myös, että aikuisten kaunokirjallisuuden lainauksessa oli 5%:n kasvu ja verkkokäynnit olivat kasvaneet 20%. Lainoja asukasta kohti laskettuna oli 19,3 lainaa.

Myös koululuokkien kirjastokäyntien osallistujamäärissä oli reipasta kasvua edellisvuoteen verrattuna. Niiden osallistujamäärät kasvoivat 40%:lla ja muiden kirjastoon liittyvien tapahtumien osallistujamäärät kasvoivat jopa 56%! Luokkakäynnit sisälsivät pääosin lainausta ja palautusta. Tarvittaessa järjestettiin myös kirjaston käytön- ja tiedonhaunopetusta.

Eskareiden kanssa jatkuivat säännölliset kirjastokäynnit kahden viikon välein. Niihin sisältyi aina pieni satuhetki.

KIRJA KANTAA –lukudiplomia suoritettiin edelleen ja koulun kevätjuhlassa jaettiin kirjaston stipendit yhdelle yläkoulun ja yhdelle alakoulun oppilaalle. Yhteistyö neuvolan kanssa jatkui kirjainäyttelyjen merkeissä, ja ”rotinakirja” –perinnettä jatkettiin myös.

”Onni on oma soppa” –hanke valmistui ja AVI:lle tehtiin tilitys vuoden loppuun mennessä.

Tapahtumat

Näyttelyt

31.01. – 25.02.2015	Anna-Liisa Hannula-Tukiaisen ja Jussi Tukiaisen kokoama egyptiläisten kuvakudosten näyttely ”Muuttolinnut”.
02. – 31.03.2015	Teijo Hildénin maalauksia.
04. – 29.05.2015	Leo Pudaksen valokuvanäyttely ”Tähtitaivas ja luonnonilmiöt”.
02. – 29.06.2015	Anita Kallion ja Salme Huuskosen taidenäyttely ”Värien kimara”.
06. – 31.07.2015	Herman Wiirretjärven taiteen muistonäyttely.
02. – 30.10.2015	Risto Kalaputaan karikatyyripiirroksia.
02. – 27.11.2015	Oulaisten Valovoiman valokuvanäyttely ”Yhteyksiä”.

Yhdessä näyttelyssä kävi keskimäärin 91 henkilöä.

Muuta toimintaa

Ystävänäpäivän merkeissä (14.2.) kirjastolta toimitettiin monistettuja, ystävä-aiheisia runoja koulun keittiölle, josta ne jaettiin kaikkien ruokailijoiden tarjottimien väliin. Runot jaettiin myös kotipalvelun asiakkaille.

19.02.15	Jussi Tukiaisen Egypti-luento, joka liittyi ”Seikkailumielellä” –hankkeeseen.
04.03.15	Hiihtolomaviikon iltatapahtuma lapsille ja nuorille. Kilpailuja, askartelua, lautapelejä, tarjoilua. Järjestettiin yhdessä 4H:n ja vapaa-aikatoimen kanssa.
19.03.15	Ulla Perälän matkailuluento Kreikan saarista. Liittyi ”Seikkailumielellä” –hankkeeseen.
30.03.15	Kirjaston uudistettujen tilojen avajaiset. Kahvi- ja kakkutarjoilu, askartelua, nukke-teatteriesitys.
06.07.15	Kotiseutuviikon ja Herman Wiirretjärven muistonäyttelyn avajaiset.
07.07.15	Kotiseutuviikon ohjelmaan liittyvä satutuokio, jonka veti Reijo Sillankorva Oulaisten kirjastosta.
09.07.15	Kotiseutuviikon toripäivä, jolloin kirjastolla oli poistokirjojen myyntiä.
10.07.15	Kotiseutuviikon Lasten lemmikkipäivä-tapahtuma kirjaston ja koulun piha-alueella. Kirjasto tarjosi lämmintä kaakaota ja keksejä osallistujille.
06.10.15	Valtakunnalliseen Vanhusten Viikkoon liittyvä SenioriSurf-päivä seurakuntatalolla.

- Kirjasto oli mukana esittelemässä Tiekkö-kirjastokantaa sekä Seniorinettiä.
- 05.11.15 Ulla Perälän matkailuluento Kanarian saarista. Liittyi ”Seikkailumielellä” –hankkeeseen.
- 10.11.15 ”Aarrevalakia” – kirjan julkistamistilaisuus.
- 26.11.15 SPR:n Hyvän mielen joulu –tapahtuma.

Lisäksi

Neulekerho kokoontui kirjastolla keväällä torstaisin, syksyllä maanantaisin. Syksyn kerhoissa neulottiin pakolaisille sukkaa, lapasia ja pipoja. Samalla vastattiin Suomen Punaisen Ristin ja Marttaliiton haasteeseen.

Tiekkö-kirjastojen asiakaskysely toteutettiin 16.02. – 15.03.15. Kysely liittyi Tiekkö-kirjastojen KoHa (Kokoelmien hallinta) –hankkeeseen.

Tiekkö-kirjastojen ”Sähköinen viikko” oli 09. – 15.11.15.

Kirjaston suoritteita

	2013	2014	2015
Hankinta	1226	1049	1237
Kokonaislainaus	24239	22826	22240
Lainaus/as.	20.6	19.8	19.3
Käynnit/as.	15.9	14	13.2
Lainaaajia	498	498	472

Palvelualueen tavoitteet ja toteutuma	TP 2014	TA 2015	TP 2015	Poikkeama
Toimintatulot	3 504	700	2 308	-1 608
Toimintamenot	-93 938	-86 960	-87 222	262
Toimintakate	-90 434	-86 260	-84 914	-1 346
Sisäiset menot	-32 417	-31 633	-29 754	-1 879
Ulk. + sis. netto yht.	-122 851	-117 893	-114 668	-3 225
Poistot	-13 843	-12 115	-12 513	398

OPISTOT

Kansalaisopisto

Merijärven kunta kuuluu Jokihelmen opiston toimialueeseen yhdessä Haapaveden, Kärsämäen, Oulaisten, Pyhännän ja Siikalatvan kanssa. Opiston päätoimipiste on Haapavedellä.

Merijärvellä annettiin vuonna 2015 yhteensä 545 tuntia opetusta, josta Taiteen perusopetuksen tunnit 178. Opiskelijoita 211, kurssilaisia 353 (2014: 660 tuntia, 225 opiskelijaa). Taiteen perusopetuksen opiskelijoita 30, kurssilaisia 51. Oppitunnin bruttohinta oli 91,17 €/tunti ja nettohinta 36,90 €/tunti.

Palvelualueen tavoitteet ja toteutuma	TP 2014	TA 2015	TP 2015	Poikkeama
Toimintatulot	-	-	-	-
Toimintamenot	-27 408	-25 350	-22 166	-3 184
Toimintakate	-27 408	-25 350	-22 166	-3 184

Musiikkiopisto

Merijärven kunta osti 5 oppilaspaikkaa Jokilaaksojen musiikkiopistosta. Oppilaspaikkakohtainen kuntaosuus sisältää myös ryhmäopetuksessa olleet oppilaat.

Palvelualueen tavoitteet ja toteutuma	TP 2014	TA 2015	TP 2015	Poikkeama
Toimintatulot	-	-	-	-
Toimintamenot	-8 180	-8 180	-8 180	-
Toimintakate	-8 180	-8 180	-8 180	-

Sivistyslautakunta yhteensä

	TP 2014	TA 2015	TP 2015	Poikkeama
Toimintatulot	283 632	253 246	278 984	-25 738
Toimintamenot	-1 780 371	-1 764 626	-1 740 879	-23 747
Ulk. toimintakate	-1 496 739	-1 511 380	-1 461 895	-49 485
Sis. toimintakate	-244 515	-231 555	-233 135	1 580
Katteet yht.	-1 741 254	-1 742 935	-1 695 030	-47 905
Poistot	-112 015	-104 519	-109 544	5 025

VAPAA-AIKALAUTAKUNTA

Vapaa-aikapalvelujen tuottamisesta vastasi vapaa-aikalautakunta. Vapaa-aikapalveluja olivat

- liikuntatoimi
 - liikuntatoiminta
 - Kilpukka ja liikunta-alueet
 - Ristivuoren ladut
- nuorisotoimi
 - nuorisotoiminta
 - nuopparitoiminta
 - Selvis-toiminta
 - nuorisovaltuusto
 - kerhotoiminta
- kulttuuritoimi

Vuonna 2015 vapaa-aikapalvelut hoidettiin 1.1.- 12.4. sekä 10.8. - 31.12. kunnan omana toimintana ja 13.4. - 9.8. vapaa-aikapalvelut tuotettiin 4H-yhdistyksen tuottamana ostopalveluna.

Liikuntatoimi

- liikuntatoiminta sekä Kilpukka ja liikunta-alueet

Henkilöresurssit:

vapaa-aikaohjaaja 35%

- Kilpukassa toimi vuoden aikana keskimäärin 26 ryhmää /viikko.
- Kuntokortti –kampanja 4x vuodessa. Kortteja palautettiin yhteensä 99 kpl, 20 260 pistettä.

- Järjestettiin rantauimakoulu
- Lasketteluretki, yhteistyössä 4H-yhdistys
- Lentopallopuulaaki
- Sählyturnaus
- Kunnanmestaruuskisat

Nuorisotoimi

- nuorisotoiminta, selvistöiminta, nuopparitoiminta sekä nuorisovaltuusto

Nuorisotoimen henkilöresurssit olivat vapaa-aikaohjaaja (55 % työajasta) sekä nuorisotilaohjaaja ostopalveluna 4H-yhdistykseltä.

NUOPPARI:

- Nuoppari oli auki yhteensä 75 päivänä, lisäksi tyttöjen Voimaneidot -ryhmä kokoontui syksyllä 7 kertaa
- Joulukuussa toteutettiin yönuoppari, johon osallistui 15 nuorta
- Nuopparilla vuoden aikana yhteensä noin 850 käyntiä.

NUORISOTOIMINTA:

- Lasketteluretki Syötteelle, yhteistyössä Merijärven kunta, Merijärven 4H-yhdistys, sekä Oulaisten kaupunki ja Oulaisten ev.lut. seurakunta
- Päiväleirit yhteistyössä 4H-yhdistyksen kanssa
- Retki Power Parkiin, yhteistyössä 4H:n kanssa
- Syksyllä aloitti mopokerho Huoltiksen tiloissa, kokoontui 4 kertaa
- Syyslomaretki Zimmariin ja Zeppeliiniin yhteistyössä 4H:n kanssa
- Keilausilta Ylivieskassa yhteistyössä nuorisovaltuuston kanssa

SELVIS –TOIMINTA:

- Toiminnalla ehkäistään varhaisia päihdekokeiluja
- Selvis –toimintaan saatiin mukaan kaikki 5-luokan oppilaat. Selvis-toiminnassa on mukana 85% 5-9 luokkien oppilaista.
- Vuoden mittaan järjestettiin yhteensä 9 kuukausikilpailua, joihin jokaiseen osallistuvat Selvis –toiminnan piiriin kuuluvat nuoret
- Keväällä järjestettiin Selvis-retket
- Syksyllä järjestettiin Selvis –vanhempainilta sekä Selvis –tunnit 5-luokan oppilaille
- Selvis –kerhoja järjestettiin keväällä.

Koulun kanssa tehtävää yhteistyötä:

- Koulupäivystys keskiviikkoisin klo 11.15- 11.45
- Kerran kuukaudessa päivänavaus
- Selvis-toiminta; -kuukausikilpailut, -retket ja -kerhot
- Yhteiset palaverit ja muu toiminta

Jelppiverkko toimii Merijärvellä etsivän nuorisotyön järjestäjänä sekä yksilö- ja työhönvalmentajana. www.jelppiverkko.fi

Settinetti –nuorten tiedotuspiste toimii netissä osoitteessa www.settinetti.fi

Kulttuuritoimi

Kulttuuritoimen henkilöresurssit olivat vapaa-aikaohjaaja (10 % työajasta).

- Veteraanijuhla yhteistyössä Kappeliseurakunnan kanssa
- Järjestettiin Merijärviviikko heinäkuussa yhteistyössä yhdistysten ja muiden toimijoiden kanssa
- Aittasouvi- /syysyissäys -tapahtuma, Pohjois-Pohjanmaan liiton kuntakeskusten kehittämishankkeena, järjestelyistä vastasi Marisa Tofferi
- Merijärven joulubasaari järjestettiin yhdessä 4H-yhdistyksen kanssa
- Lauluyhtye Koljadan konsertti
- Itsenäisyyspäiväjuhla yhteistyössä Merijärven kappeliseurakunnan kanssa
- Elokuvaillat Kilpukassa
- Vanhustenviikon tapahtumia; Seniorisurf -päivä sekä ikäihmisten ulkoilu- ja virkistyspäivä
- Hakalan perheen joulukonsertti yhteistyössä Kotiseutuyhdistyksen kanssa
- Kesällä kotiseutumuseon aukiolon järjestäminen.

Kirjaston kanssa tehtävää yhteistyötä:

- yökirjasto
- lainan päivän tapahtuma

Vapaa-aikalautakunta yhteensä

Palvelualueen tavoitteet ja toteutuma	TP 2014	TA 2015	TP 2015	Poikkeama
Toimintatulot	10 452	5 150	5 456	-306
Toimintamenot	-80 277	-92 793	-77 347	-15 446
Ulk. toimintakate	-69 825	-87 643	-71 891	-15 752
Sis. toimintakate	-60 178	-61 699	-60 771	-928
Katteet yht.	-130 003	-149 342	-132 662	-16 680
Poistot	-39 026	-37 952	-37 465	-487

2.1.5 Tekninen toimi

Tekninen lautakunta

Teknisen toimen tehtävänä on rakentaa ja ylläpitää kuntalaisille viihtyisiä, turvallinen ja virikkeellinen työ- ja elinympäristö.

Teknisen hallinnon tehtävänä on teknisten palvelujen tuottaminen siten, että ne toteutetaan taloudellisesti ja oikea-aikaisesti.

Tekninen johtaja jäi virkavapaalle kesäkuussa. Vapaa kesti vuoden loppuun, jonka jälkeen hän irtisanoutui virastaan. Viransijainen hoiti teknisen johtajan virkaa elokuusta alkaen.

Oltiin aktiivisesti mukana Ylivieskan seutukunnan liikenneturvallisuustyössä, jossa kunnista mukana ovat Ylivieska, Kalajoki ja Merijärvi.

Tekninen toimisto

Palvelualueen tavoitteet ja toteutuma	TP 2014	TA 2015	TP 2015	Poikkeama
Toimintatulot	1 279	1 260	1 275	-15
Toimintamenot	-58 062	-58 389	-54 362	-4 027
Toimintakate	-56 783	-57 129	-53 087	-4 042
Laskennalliset erät	-2 594		-2 590	2 590
Netto	-59 378	-57 129	-55 677	-1 452

Rakennuskaavoitus

Keskustan kehittämissuunnitelman osalta tehtiin yhteistyötä Ely-keskuksen kanssa. Vanhatien uudistamista koskeva hankekortti valmistui helmikuun loppussa.

Palvelualueen tavoitteet ja toteutuma	TP 2014	TA 2015	TP 2015	Poikkeama
Toimintatulot				
Toimintamenot	-960	-	-	-
Toimintakate	-960	-	-	-
Laskennalliset erät	-230		-	
Netto	-1 190	-	-	-

Rakennusvalvonta

Rakennusvalvonnan tehtävänä on valvoa, että rakentaminen kunnassa tapahtuu annettujen lakien ja asetusten määräämissä puitteissa. Kalajoen kaupungilta ostettiin aluearkkitehtipalvelut, johon saatiin avustusta ympäristöministeriöltä. Teknisen johtajan työ jakautui siten, että 35 % oli rakennus-tarkastusta ja siihen liittyvää neuvontaa ja 65 % teknisen toimen muita töitä.

Rakennuslupia myönnettiin 7 kpl ja toimenpidelupia 8 kpl.

Rakennusvalvonnan viranomaistehtävät

	TP 2014	TA 2015	TP 2015	Muutos kpl 2014/15
Rakennusluvut	15	15	7	-8
Toimenpideluvat	15	10	8	-7
Henkilöstö	1	1	1	

Palvelualueen tavoitteet ja toteutuma	TP 2014	TA 2015	TP 2015	Poikkeama
Toimintatulot	13 814	3 700	2 934	766
Toimintamenot	-32 996	-27 688	-23 225	-4 463
Toimintakate	-19 182	-23 988	-20 291	-3 697
Laskennalliset erät	-3 514		-1 710	1 710
Netto	-22 696	-23 988	-22 000	-1 988

Ympäristönsuojelu

Kunnan ympäristönsuojelutehtävät ovat lakisääteisiä, lähinnä lupakäsittelyyn, tiedottamiseen ja valistamiseen liittyviä. Tehtävänä on edistää ympäristön- ja luonnonsuojelua kestävä kehityksen periaatteiden mukaisesti. Tehtävät perustuvat pääsääntöisesti ympäristönsuojelu-, vesi-, vesihuolto-, maa-aines-, jäte- ja luonnonsuojelulakeihin sekä niiden nojalla annettuihin asetuksiin ja valtioneuvoston päätöksiin.

Merijärven kunnan ympäristönsuojeluviranomaisena toimii tekninen lautakunta. Ympäristösihteerin palvelut ostettiin vuonna 2015 Sievin kunnalta. Ympäristösihteerinä oli vuoden aikana Merijärvellä 11 työpäivää. Nitraattiasetuksen mukaisia lannan patterointi-ilmoituksia tarkastettiin vuoden aikana 8 kpl. Vuoden aikana kunnassa ei tullut vireille uusia ympäristölupia. Vuoden aikana myönnettiin yksi uusi maa-aineslupa ja yksi lupa päättyi. Vuoden lopussa kunnassa oli voimassa olevia maa-aineslupia 3 kpl. Kaikki lupa-alueet tarkastettiin vuoden 2015 aikana.

Ympäristönsuojelun talous toteutui vuoden 2015 aikana suunnitelman mukaisesti.

Palvelualueen tavoitteet ja toteutuma	TP 2014	TA 2015	TP 2015	Poikkeama
Toimintatulot	2 021	1 700	2 462	-762
Toimintamenot	-3 007	-3 540	-3 252	-288
Toimintakate	-985	-1 840	-790	-1 050
Laskennalliset erät	-549		-604	604
Netto	-1 534	-1 840	-1 394	-446

Pelastustoimi

Jokilaaksojen pelastuslaitos järjesti ja tuotti lainsäädännön sekä kuntien siltä edellyttämät palvelut tehokkaasti, taloudellisesti ja tehtävien edellyttämällä laatutasolla. Pelastustoimen tehtäviä tuotetaan lähellä kuntalaisia vapaaehtoistoimintaa hyödyntäen. Merijärven paloaseman toimintavastuu oli Ylivieskan palopäälliköllä.

Uuden yhteistoimintasopimuksen mukaiset kuntien maksusuudet laskivat toimintamenoja edellisvuodesta.

Palvelualueen tavoitteet ja toteutuma	TP 2014	TA 2015	TP 2015	Poikkeama
Toimintatulot	12 636			
Toimintamenot	-98 121	-85 970	-81 193	-4 777
Toimintakate	-85 485	-85 970	-81 193	-4 777
Poistot	-2 091			
Netto	-87 576	-85 970	-81 193	-4 777

Asuinrakennukset

Kunnan omistuksessa on yhteensä 52 vuokra-asuntoa. Asuinkiinteistöihin tehtiin tarvittavia vuosikorjauksia. Töiden suunnittelulla ja toteuttamisajankohdan valinnalla on ratkaiseva merkitys kustannusten kurissa pitämiseen.

Asuinrakennusten osalta toimintatulot alittuivat arvioidusta. Osa asunnoista oli tyhjillään jonkin aikaa, jolloin vuokratuloja ei kertynyt odotetusti.

Asuinrakennusten osalta toimintamenot alittuivat. Kiinteistöjen ylläpitokustannukset olivat ennakoitua pienemmät.

Palvelualueen tavoitteet ja toteutuma	TP 2014	TA 2015	TP 2015	Poikkeama
Toimintatulot	230 112	233 490	214 656	18 834
Toimintamenot	-120 400	-116 180	-91 897	-24 283
Toimintakate	109 712	117 310	122 758	-5 448
Poistot	-62 105	-60 448	-64 009	3 561
Laskennalliset erät	-1 988		-10	10
Netto	45 619	56 862	58 739	-1 877

Hallinto- ja laitosrakennukset

Hallinto- ja laitosrakennuksiin kuuluvat kunnanvirasto, koulu, Kilpukka, kirjasto, Salmenranta, terveysasema, ryhmäperhepäiväkoti, nuorisotoimisto, Ristivuoren maja, Tähjän kotiseututalo ja museo.

Terveysasema, Salmenranta ja ryhmäperhepäiväkoti on vuokrattu Kalajoen kaupungille sosiaali- ja terveystoimen käyttöön.

Hallintorakennusten toimintatulot ylittyivät selvästi. Toimintatulot koostuvat lähinnä vuokrista. Myös toimintamenot olivat ennakoitua suuremmat. Suurimmat ylitykset kohdistuivat Salmenrantaan, jonne tehtiin kuntoarvio ja jouduttiin käyttämään ennakoitua enemmän sijaisia.

Palvelualueen tavoitteet ja toteutuma	TP 2014	TA 2015	TP 2015	Poikkeama
Toimintatulot	210 509	212 308	240 894	-28 586
Toimintamenot	-478 477	-470 456	-490 809	20 353
Toimintakate	-267 968	-258 148	-249 915	-8 233
Poistot	-31 989	-33 671	-35 511	1 840
Laskennalliset erät	-40 201		-37 303	37 303
Netto	-340 158	-291 819	-322 729	30 910
Sisäiset netto	301 391	293 458	288 907	4 551

Muut rakennukset

Muihin kiinteistöihin kuuluvat teollisuushalli, huoltoaseman kiinteistö, Rahakulman yksi osake, Säästötalon kaksi osaketta, Mäkelän halli, Purontien halli ja Pyhäkosken kioski. Huoltoaseman yrittäjä lopetti toimintansa kesällä, kiinteistössä aloitettiin työpajatoiminta.

Toimintatulot alittivat selvästi talousarvion. Tulojen poikkeama johtui etenkin huoltoaseman vuokratulojen lakkaamisesta sekä teollisuushallin ns. maalaamon jäämisestä tyhjilleen.

Toimintamenot pysyivät hyvin ennakkoidussa.

Palvelualueen tavoitteet ja toteutuma	TP 2014	TA 2015	TP 2015	Poikkeama
Toimintatulot	120 812	126 560	114 545	12 015
Toimintamenot	-122 198	-88 708	-87 096	-1 612
Toimintakate	-1 386	37 852	27 449	10 403
Poistot	-67 467	-68 591	-67 112	-1 479
Laskennalliset erät	-200		-169	169
Netto	-69 053	-30 739	-39 833	9 094

KIINTEISTÖT YHTEENSÄ

	TP 2014	TA 2015	TP 2015	Poikkeama
Toimintatulot	561 505	572 358	570 142	2 216
Toimintamenot	-721 345	-698 999	-675 624	-23 375
Toimintakate	-159 840	-126 641	-105 482	-21 159
Poistot	-161 560	-162 710	-166 633	3 923
Laskennalliset erät	-42 389		-37 824	37 824
Netto	-363 789	-289 351	-309 938	20 587
Sisäiset netto	295 208	287 778	280 582	7 196
Ulk. ja sis. netto	-68 581	-1 573	-29 356	27 783

Liikenneväylät

Merijärven kunta aurauttaa jokaiseen merijärviseen vakituisesti asuttuun talouteen tiet ilmaiseksi. Yksityisteille myönnettiin kesäkunnossapitoavustusta 10 842 euroa. Kaavateiden korjauksiin käytettiin ennakoitua enemmän rahaa.

Palvelualueen tavoitteet ja toteutuma	TP 2014	TA 2015	TP 2015	Poikkeama
Toimintatulot	1 322	1 260	1 408	-148
Toimintamenot	-61 448	-82 132	-86 245	4 113
Toimintakate	-60 126	-80 872	-84 837	3 965
Poistot	-20 872	-28 150	-31 443	3 293
Laskennalliset erät	-8 737		-14 171	14 171
Netto	-89 736	-109 022	-130 450	21 428

Puistot ja muut alueet

Puistot ja muut alueet sisältää kaava-alueella olevat puistot sekä kunnan omistamat metsät. Kunta myi vuoden aikana metsää, josta saatavia tuloja ei ennakoitu talousarviossa. Toimintamenoissa näkyy maa-alueen myynnistä aiheutunut tappio.

Palvelualueen tavoitteet ja toteutuma	TP 2014	TA 2015	TP 2015	Poikkeama
Toimintatulot	4 985	19 800	60 779	-40 979
Toimintamenot	-31 701	-30 174	-55 539	25 365
Toimintakate	-26 716	-10 374	5 240	-15 614
Poistot	-2 719	-2 390	-2 398	8
Laskennalliset erät	-2 981		-4 138	4 138
Netto	-32 416	-12 764	-1 296	-11 468

Jätehuolto

Merijärven kunta kuuluu osakkaana kuntien omistamaan Vestia Oy:n jäteyhtiöön, jonka omistaa 16 alueen kuntaa. Jätehuollon viranomaistehtävät hoitaa Jokilaaksojen jätelautakunta, jossa on edustaja jokaisesta alueen kunnasta. Asukkaita alueella on noin 100 000 henkilöä. Jätteenkäsittelystä aiheutuvat kustannukset on jaettu kiinteistökohtaisesti vuodesta 2011 alkaen.

Konekeskus

Konekeskuksella on traktori, ajettavia ruohonleikkureita 3 kpl ja muuta pienkalustoa, joilla hoidetaan pihat, puistot, liikenneväylien kunnossapitoa, sekä vesi- ja viemärlaitoksen töitä. Kiinteistöjen hoidon ja vesi- ja viemärlaitoksen töiden kannalta traktori ja nykyinen kalusto on välttämätöntä.

Konekeskuksen traktori vaihdettiin uuteen, vaihto on huomioitu investointimenona. Vanhasta traktorista saatu hyvitys näkyy toimintatuloissa. Menoihin on kirjattu samassa yhteydessä hankitut lumilinko ja hiekoituskauha, joiden hankintaan ei talousarviossa varauduttu.

Palvelualueen tavoitteet ja toteutuma	TP 2014	TA 2015	TP 2015	Poikkeama
Toimintatulot			36 301	-36 301
Toimintamenot	-15 812	-16 229	-23 003	6 774
Toimintakate	-15 812	-16 229	13 298	-29 527
Poistot			-3 785	3 785
Laskennalliset erät	-2 654		4 529	-4 529
Netto	-18 466	-16 229	14 042	-30 271

Liikunta-alueet

Sisältää liikunta-alueen hoitajan palkat sekä niiden kunnossapitoon tarvittavien aineiden ja tarvikkeiden kustannukset.

Työllistämistukisia ei ollut vuoden aikana, joten toimintatuloissa ei näy valtion niistä maksamaa tukea. Vastaavasti toimintamenoihin oli varattu rahaa työllistämistukisten palkkaamiseen, mutta vuoden aikana ei ollut tarvetta työllistämistukisten palkkaamiseen.

Palvelualueen tavoitteet ja toteutuma	TP 2014	TA 2015	TP 2015	Poikkeama
Toimintatulot	75	2 600		2 600
Toimintamenot	-8 519	-11 193	-8 552	-2 641
Toimintakate	-8 444	-8 593	-8 552	-41
Laskennalliset erät	-805		-817	817
Netto	-9 249	-8 593	-9 369	776
Sisäiset netto	8 444	8 593	8 552	41

Tekninen osasto yhteensä

Teknisen toimen toimintatulot toteutuivat ennakoitua suurempina. Toimintamenot toteutuivat ennakoitun suuruisina.

	TP 2014	TA 2015	TP 2015	Poikkeama
Toimintatulot	597 636	602 678	675 301	-72 623
Toimintamenot	-1 031 972	-1 014 314	-1 010 994	-3 320
Toimintakate	-434 335	-411 636	-335 693	-75 943
Poistot	-187 242	-193 250	-204 258	11 008
Laskennalliset erät	-64 454		-57 324	57 324
Netto	-686 031	-604 886	-597 276	-7 610
Sisäiset netto	301 985	294 881	287 609	7 272
Ulk. + sis. netto	-384 046	-310 005	-309 666	-339

2.2 Tuloslaskelmaosan toteutuminen

	Alkuperäinen talousarvio	TA-muutokset	TA muutosten jälkeen	Toteutuma	Poikkeama
TOIMINTATULOT					
Myyntituotot	917 510		917 510	937 753	-20 243
Maksutuotot	21 050		21 050	27 740	-6 690
Tuet ja avustukset	22 126		22 126	26 615	-4 489
Muut toimintatuotot	569 088		569 088	600 956	-31 868
TOIMINTATULOT	1 529 774	0	1 529 774	1 593 064	-63 290
Valmistus omaan käyttöön				0	0
TOIMINTAMENOT					
Henkilöstökulut	-2 167 599		-2 167 599	-2 146 232	-21 367
Palvelujen ostot	-4 549 478		-4 549 478	-4 907 380	357 902
Aineet, tarvikkeet ja tavarat	-1 116 471		-1 116 471	-1 009 460	-107 011
Avustukset	-63 900		-63 900	-43 387	-15 513
Muut toimintakulut	-72 010		-72 010	-73 830	1 820
TOIMINTAMENOT	-7 969 458	0	-7 969 458	-8 185 289	215 831
TOIMINTAKATE	-6 439 684	0	-6 439 684	-6 592 225	152 541
Verotulot	2 715 000		2 715 000	2 782 422	-67 422
Valtionosuudet	3 900 000		3 900 000	3 917 092	-17 092
Rahoitustuotot ja -kulut					
Korkotuotot	760		760	776	-16
Muut rahoitustuotot	132 170		132 170	173 719	-41 549
Korkokulut	-37 000		-37 000	-30 959	-6 041
Muut rahoituskulut	-3 400		-3 400	-12 778	9 378
Rahoitustuotot ja -kulut	92 530		92 530	130 758	-38 228
VUOSIKATE	267 846	0	267 846	238 046	29 800
Poistot ja arvonalentumiset					
Suunnitelman mukaiset poistot	-389 296		-389 296	-400 159	10 863
Poistot ja arvonalentumiset	-389 296		-389 296	-400 159	10 863
TILIKAUDEN TULOS	-121 450	0	-121 450	-162 112	40 662
TILIKAUDEN ALIJÄÄMÄ	-121 450	0	-121 450	-162 112	40 662

Verotulojen erittely

VEROTULOT	Alkuperäinen talousarvio	TA-muutokset	TA muutosten jälkeen	Toteutuma	Poikkeama
Kunnan tulovero	2 450 000	0	2 450 000	2 489 481	-39 481
Osuus yhteisöveron tuotosta	180 000	0	180 000	189 416	-9 416
Kiinteistövero	170 000	0	170 000	186 647	-16 647
YHTEENSÄ	2 715 000	0	2 715 000	2 782 422	-67 422

Valtionosuuksien erittely

VALTIONOSUUDET	Alkuperäinen talousarvio	TA-muu- tokset	TA muutosten jälkeen	Toteutuma	Poikkeama
Kunnan peruspalvelujen (ns.yhden putken) valtionosuus, ml tasaukset				4 151 533	
Opetus- ja kulttuuritoimen muut valtionosuudet				-234 441	
Harkinnanvarainen valtionosuuden korotus					
YHTEENSÄ	3 900 000	0	3 900 000	3 917 092	-17 092

2.3 Investointiosan toteutuminen

	Alkuperäinen talousarvio	Talousarvio-muutokset	TA muutosten jälkeen	Toteutuma	Poikkeama
KUNNANHALLITUS					
Muut pitkävaikutteiset menot					
Menot	3 670	1 030	4 700	4 712	-12
Tulot	0	0	0	0	0
Netto	3 670	1 030	4 700	4 712	-12

Hankittiin langaton verkkoyhteys koululle, kirjastolle ja Kilpukkaan.

Koivupuhdon koulu

Menot	14 150	-1 030	13 120	12 277	843
Tulot	0	0	0	0	0
Netto	14 150	-1 030	13 120	12 277	843

Av-välineitä ja oppilaskalusteita. Määrärahasta siirrettiin 1030 € muihin pitkävaikutteisiin menoihin.

Osakkeet ja osuudet

Menot	0	0	0	104	-104
Tulot	-118 500	0	-118 500	-122 227	-3 727
Netto	-118 500	0	-118 500	-122 123	-3 623

Metsäliitto osuuskunta, osuuksien lisäys 104 €. As Oy Merijärven Pihlajanmarjasta myytiin yksi osakehuoneisto Oulaisten Osuuspankille.

TEKNINEN LAUTAKUNTA

Maa-alueet

Menot	0	0	0	8 119	-8 119
Tulot	0	0	0	-15 977	-15 977
Netto	0	0	0	-7 858	-7 858

Ostettiin Ranta-niminen tila, kiinteistötunnus: 483-401-10-50.

Myytiin Kotiranta-niminen tila, kiinteistötunnus: 483-403-3-84.

Mäntyrinne I (Mäntytie 9)

Menot	70 000	-20 000	50 000	47 621	2 379
Tulot	0	0	0	0	0
Netto	70 000	-20 000	50 000	47 621	2 379

Mäntyrinne I huopakatto uusittiin. Lämmitysjärjestelmä muutettiin öljystä maalämpöön.

Lisäksi remontoitiin yksi vuokrahuoneisto.

Määrärahasta siirrettiin paloasemalle 10 000 € ja kevyenliikenteen väylälle 10 000€.

Pyhäkosken rivitalo

Menot	16 000	-16 000	0	0	0
Tulot	0	0	0	0	0
Netto	16 000	-16 000	0	0	0

Jätevesiasetuksen voimaantulon lykkäytymisen vuoksi maasuodattamon rakentaminen ei ollut ajankohtaista. Määräraha siirretty kirjastolle.

Uusi omakotitalo

Menot	190 000	0	190 000	0	190 000
Tulot	0	0	0	0	0
Netto	190 000	0	190 000	0	190 000

Uuden omakotitalon rakentaminen asemakaava-alueelle ei toteutunut. Suunnittelusta syntyneet kustannukset on kirjattu käyttötalouteen.

Palvelukeskus Salmenranta

Menot	14 500	17 000	31 500	22 362	9 138
Tulot	0	0	0	0	0
Netto	14 500	17 000	31 500	22 362	9 138

Asennettiin uusi paloilmotinkeskus sekä varavoimakone sähkökatkoksia varten, johon valtuusto myönsi lisämäärärahan. Kuntoarviokustannukset kirjattiin käyttötalouteen.

Kirjasto

Menot	0	16 000	16 000	6 091	9 909
Tulot	0	0	0	0	0
Netto	0	16 000	16 000	6 091	9 909

Kirjaston kattoikkunat tiivistettiin ja harjapelti uusittiin.

Kunnantoimisto

Menot	10 000	0	10 000	9 868	132
Tulot	0	0	0	0	0
Netto	10 000	0	10 000	9 868	132

Remontoitiin molemmat WC:t ja hankittiin keittiön kalusteita.

Paloasema

Menot	0	10 000	10 000	7 903	2 097
Tulot	0	0	0	0	0
Netto	0	10 000	10 000	7 903	2 097

Paloaseman huopakate uusittiin.

Lämpölaitos

Menot	5 000	0	5 000	0	5 000
Tulot	0	0	0	0	0
Netto	5 000	0	5 000	0	5 000

Lämpölaitoksen ja verkoston kunnalle lunastamisen selvitystyötä ei käynnistetty. Lämpölaitoksen kannattavuus selvityksen teki Planora Oy. Kustannukset kirjattu käyttötalouteen.

Asemakaavatiet-Riihitie

Menot	7 000	0	7 000	5 486	1 514
Tulot	0	0	0	0	0
Netto	7 000	0	7 000	5 486	1 514

Vanhatien 250 W elohopeahöyrylamput vaihdettiin 100 W suurpainenatrium valaisimiin.

Kevyenliikenteen väylä

Menot	15 000	10 000	25 000	25 355	-355
Tulot	0	0	0	0	0
Netto	15 000	10 000	25 000	25 355	-355

Vanhatie-Purontie välisen kevyenliikenteen väylä asfaltoitiin.

Koivupuhdon koulun piha-alue

Menot	17 000	0	17 000	17 722	-722
Tulot	0	0	0	0	0
Netto	17 000	0	17 000	17 722	-722

Koulun Merijärventien puoleisen päädyn rakennekerrokset vaihdettiin ja takapiha asfaltoitiin.

Vesijohtoverkosto

Menot	5 000	0	5 000	0	5 000
Tulot	0	0	0	0	0
Netto	5 000	0	5 000	0	5 000

Talojohtojen rakentamiskustannukset olivat niin pienet, että ne on kirjattu käyttötalouteen.

Viemäriverkosto

Menot	5 000	0	5 000	0	5 000
Tulot	0	0	0	0	0
Netto	5 000	0	5 000	0	5 000

Viemäriverkoston rakentamiskust. olivat niin pienet, että ne on kirjattu käyttötalouteen.

Koneet ja kalusto/konekeskus

Menot	70 000	0	70 000	75 698	-5 698
Tulot	0	0	0	0	0
Netto	70 000	0	70 000	75 698	-5 698

Hankittiin uusi traktori ja henkilöauton peräkärri. Vanhasta traktorista saatu myyntitulo on kirjattu käyttötalouteen.

2.4 Rahoitusosan toteutuminen

	Alkuperäinen talousarvio	Talousarvio- muutokset	Talousarvio- muutosten jälkeen	Toteutuma	Poikkeama
Toiminta ja investoinnit					
Toiminnan rahavirta					
Vuosikate	267 846	0	267 846	238 046	29 800
Satunnaiset erät					
Tulorahoituksen korj.erät	-18 500		-18 500	390	-18 890
Investointien rahavirta					
Investointimenot	-442 320	-17 000	-459 320	-243 317	-216 003
Rahoitusosuudet inv.menoihin					
Pysyvien vastaavien hyödykk. luovutustulot	137 000		137 000	137 815	-815
Toiminta ja investoinnit, netto	-55 974	-17 000	-72 974	132 934	-205 908
Rahoitustoiminta					
Antolainauksen muutokset					
Antolainasaamisten lisäykset muille					
Antolainasaamisten vähen- nykset muilta	2 000		2 000	1 500	500
Lainakannan muutokset					
Pitkäaikaisten lainojen lisäys	500 000		500 000	500 000	
Pitkäaikaisten lainojen vähennys	-380 640		-380 640	-276 216	-104 424
Lyhytaikaisten lainojen muutos				-79 424	79 424
Oman pääoman muutokset					
Vaikutus maksuvalmiuteen				278 794	

2.5 Yhteenveto valtuuston hyväksymien määrärahojen ja tuloarvioiden toteutumisesta

	Alkuperäinen TA	TA:n muutokset	TA muutost jälkeen	Toteutuma	Poikkeama
KÄYTTÖTALOUSOSA					
HALLINTO-OSASTO menot	367 908	0	367 908	352 371	-15 537
HALLINTO-OSASTO tulot	11 100	0	11 100	11 589	-489
ELINKEINOPALVELUT					
Elinkeinotoimi menot	26 570	0	26 570	27 420	850
Maaseututoimi menot	41 390	0	41 390	34 825	-6 566
SOSIAALI- JA TERVEYSTOIMI					
Sosiaalitoimi menot	1 643 552	0	1 643 552	1 639 537	-4 015
Sosiaalitoimi tulot	5 000	0	5 000	8 879	-3 879
Terveystoimi menot	2 398 359	0	2 398 359	2 755 279	356 920
Terveystoimi tulot	0	0	0	0	0
SIVISTYSOSASTO					
Sivistyslautakunta menot	1 764 626	0	1 764 626	1 740 879	-23 747
Sivistyslautakunta tulot	253 246	0	253 246	278 984	-25 738
Vapaa-aikalautakunta menot	92 793	0	92 793	77 347	-15 446
Vapaa-aikalautakunta tulot	5 150	0	5 150	5 456	-306
TEKNINEN TOIMI					
Tekninen lautakunta menot	1 014 314	0	1 014 314	1 010 994	-3 320
Tekninen lautakunta tulot	602 678	0	602 678	675 301	-72 623
VESI- JA VIEMÄRIL. menot	99 396	0	99 396	113 576	14 180
VESI- JA VIEMÄRIL. tulot	121 000	0	121 000	148 804	-27 804
VESI- JA VIEMÄRIL. netto	21 604	0	21 604	35 227	-13 673
POLTTOAINEJAKELU menot	520 550	0	520 550	433 588	-86 963
POLTTOAINEJAKELU tulot	531 600	0	531 600	464 051	67 549
POLTTOAINEJAKELU netto	11 050	0	11 050	30 462	-19 412
TULOSLASKELMAOSA					
Verotulot	2 715 000	0	2 715 000	2 782 422	-67 422
Valtionosuudet	3 900 000	0	3 900 000	3 917 092	-17 092
Korkotulot	760	0	760	776	-16
Muut rahoitustulot	132 170	0	132 170	173 719	-41 549
Korkomenot	37 000	0	37 000	30 959	-6 041
Muut rahoitusmenot	3 400	0	3 400	12 778	9 378
Yhteensä (vuosikate)	276 846	0	276 846	238 046	29 800

INVESTOINTIOSA					
Kunnanhallitus menot	17 820	0	17 820	17 092	-727
Kunnanhallitus tulot	118 500	0	118 500	122 227	-3 727
Tekninen lautakunta menot	424 500	17 000	441 500	226 224	-215 276
Tekninen lautakunta tulot	0	0	0	15 978	-15 978
RAHOITUSOSA					
Talousarviolainojen otto	500 000	0	500 000	500 000	0
Talousarviolainojen maksu	380 640	0	380 640	355 640	-25 000

3. TILINPÄÄTÖSLASKELMAT

3.1 Tuloslaskelma

	2015	2014
Toimintatuotot		
Myyntituotot	937 753,49	929 698,22
Maksutuotot	27 739,51	34 012,32
Tuet ja avustukset	26 615,28	24 918,17
Muut toimintatuotot	600 955,66	570 870,27
Toimintatuotot yhteensä	1 593 063,94	1 559 498,98
Valmistus omaan käyttöön		4 700,00
Toimintakulut		
Henkilöstökulut		
Palkat ja palkkiot	-1 593 123,93	-1 590 128,95
Henkilösivukulut		
Eläkekulut	-500 553,23	-506 832,30
Muut henkilösivukulut	-52 555,00	-59 220,17
Palvelujen ostot	-4 907 380,22	-4 567 799,60
Aineet, tarvikkeet ja tavarat	-1 009 460,41	-1 085 593,32
Avustukset	-48 386,81	-61 534,45
Muut toimintakulut	-73 829,75	-78 666,38
Toimintakulut yhteensä	-8 185 289,35	-7 949 775,17
TOIMINTAKATE	-6 592 225,41	-6 385 576,19
Verotulot	2 782 421,62	2 671 043,95
Valtionosuudet	3 917 092,00	4 232 624,00
Rahoitustuotot ja -menot:		
Korkotuotot	776,15	778,75
Muut rahoitustuotot	173 718,57	161 093,11
Korkokulut	-30 958,59	-39 713,34
Muut rahoituskulut	-12 778,19	-6 140,74
Rahoitustuotot ja -kulut yht.	130 757,94	116 017,78
VUOSIKATE	238 046,15	634 109,54
Poistot ja arvonalentumiset		
Suunnitelman muk.poistot	-400 158,54	-390 642,18
Tilikauden tulos	-162 112,39	243 467,36
Tilikauden yli-/alijäämä	-162 112,39	243 467,36

3.2 Rahoituslaskelma

	2015	2014
TOIMINNAN RAHAVIRTA		
Tulorahoitus		
Vuosikate	238 046,15	634 109,54
Tulorahoituksen korjaukset	390,12	-27 579,00
Tulorahoitus yhteensä	238 436,27	606 530,54
INVESTOINTIEN RAHAVIRTA		
Investointimenot	-243 317,08	-623 104,01
Rahoitusosuudet investointimenoihin		
Pysyvien vastaavien hyödykkeiden luovutustulot	137 815,03	236 300,00
Investoinnit yhteensä	-105 502,05	-386 804,01
Toiminnan ja investointien rahavirta	132 934,22	219 726,53
RAHOITUKSEN RAHAVIRTA		
Antolainauksen muutokset		
Antolainasaamisten lisäykset		
Antolainasaamisten vähennykset	1500,00	
Antolainaukset yhteensä		
Lainakannan muutokset		
Pitkäaikaisten lainojen lisäys	500 000,00	
Pitkäaikaisten lainojen vähennys	-276 216,29	-355 640,29
Lyhytaikaisten lainojen muutos	-79 424,00	-44 398,00
Lainakannan muutokset yhteensä	144 359,71	-400 038,29
Muut maksuvalmiuden muutokset		
Toimeksiantojen varojen ja pääomien muutokset		
Vaihto-omaisuuden muutos	-5 834,98	7 259,92
Saamisten muutos	3 708,18	-11 001,04
Korottomien velkojen muutos	-97 441,46	-55 108,68
Muut maksuvalmiuden muutokset yhteensä	-99 568,26	-58 849,80
Rahoituksen rahavirta	46 291,45	-458 888,09
RAHAVAROJEN MUUTOS		
Rahavarojen muutos		
Rahavarat 31.12.	2 630 090,80	2 450 865,13
Rahavarat 1.1.	2 450 865,13	2 690 026,69
Rahavarojen muutos	179 225,67	-239 161,56

3.3 Tase

VASTAAVAA	2015	2014
A PYSYVÄT VASTAAVAT		
I Aineettomat hyödykkeet		
1. Aineettomat oikeudet		
2. Tietokoneohjelmistot	15 599,80	20 549,83
Aineettomat hyödykkeet yhteensä	15 599,80	20 549,83
II Aineelliset hyödykkeet		
1. Maa- ja vesialueet	554 541,56	562 400,44
2. Rakennukset	5 054 363,79	5 215 791,71
3. Kiinteät rakenteet ja laitteet	619 779,70	639 981,15
4. Koneet ja kalusto	140 061,11	74 131,06
6. Ennakkomaksut ja keskeneräiset hankinnat	44 415,17	44 415,17
Aineelliset hyödykkeet yhteensä	6 368 746,16	6 536 719,53
III Sijoitukset		
1. Osakkeet ja osuudet	1 794 996,77	1 917 119,98
3. Muut lainasaamiset	76 250,34	77 750,34
Sijoitukset yhteensä	1 871 247,11	1 994 870,32
C VAIHTUVAT VASTAAVAT		
I Vaihto-omaisuus		
1. Aineet ja tarvikkeet	17 736,37	13 828,70
5. Ennakkomaksut	1927,31	
Vaihto-omaisuus yhteensä	19 663,68	13 828,70
II Saamiset		
Lyhytaikaiset saamiset		
1. Myyntisaamiset	84 181,69	38 259,09
3. Muut saamiset	48 356,31	97 331,79
4. Siirtosaamiset	11 700,40	12 355,70
Saamiset yhteensä	144 238,40	147 946,58
III Rahoitusarvopaperit		
2. Sijoitukset rahamarkkinainstrumentteihin	2 488 321,06	2 346 104,14
Rahoitusarvopaperit yhteensä	2 488 321,06	2 346 104,14
IV Rahat ja pankkisaamiset	141 769,74	104 760,99
VASTAAVAA YHTEENSÄ	11 049 585,95	11 164 780,09

VASTATTAVAA	2015	2014
A OMA PÄÄOMA		
I Peruspääoma	4 196 226,48	4 196 226,48
V Edellisten tilikausien yli-/alijäämä	3 221 851,08	2 978 383,72
VI Tilikauden yli-/alijäämä	-162 112,39	243 467,36
OMA PÄÄOMA YHTEENSÄ	7 255 965,17	7 418 077,56
E VIERAS PÄÄOMA		
I Pitkäaikainen		
2. Lainat rahoitus- ja vakuutuslaitoksilta	2 020 848,01	1 767 064,30
3. Lainat julkisyhteisöiltä	60 000,00	90 000,00
7. Muut velat	142 474,91	148 716,96
Pitkäaikainen yhteensä	2 223 322,92	2 005 781,26
II Lyhytaikainen		
2. Lainat rahoitus- ja vakuutuslaitoksilta	646 216,29	725 640,29
3. Lainat julkisyhteisöiltä	30 000,00	30 000,00
5. Saadut ennakot	6 291,83	14 849,11
6. Ostovelat	602 972,78	621 836,42
7. Muut velat	46 134,01	46 779,64
8. Siirtovelat	238 682,95	301 815,81
Lyhytaikainen yhteensä	1 570 297,86	1 740 921,27
VASTATTAVAA YHTEENSÄ	11 049 585,95	11 164 780,09

3.4 Konsernilaskelmat

KONSERNITULOSLASKELMA

	2015
	1 000 €
Toimintatuotot	4 528
Toimintakulut	-10 958
Osuus osakkuusyhteisöjen voitosta (tappiosta)	3
Toimintakate	-6 427
Verotulot	2 782
Valtionosuudet	3 917
Rahoitustuotot ja -kulut	
Korkotuotot	1
Muut rahoitustuotot	180
Korkokulut	-34
Muut rahoituskulut	-13
Vuosikate	406
Poistot ja arvonalentumiset	
Suunnitelman mukaiset poistot	-541
Tilikauden yli- ja alipariarvot	-1
Arvonalentumiset	
Tilikauden tulos	-136
Tilinpäätössiirrot	5
Tilikauden verot	
Laskennalliset verot	
Vähemmistöosuudet	
TILIKAUDEN YLIJÄÄMÄ (-ALIJÄÄMÄ)	-131

KONSERNIN RAHOITUSLASKELMA

	2015
	1 000 €
Toiminnan rahavirta	
Vuosikate	406
Tilikauden verot	
Tulorahoituksen korjauserät	-14
Toiminnan rahavirta	392
Investointien rahavirta	
Investointimenot	-402
Rahoitusosuudet inv.menoihin	
Pysyvien vastaavien hyödykkeiden luovutustulot	143
Investointien rahavirta	-259
Toiminnan ja investointien rahavirta	133
Rahoituksen rahavirta	
Antolainauksen muutokset	
Antolainasaamisten lisäys	
Antolainasaam vähennys	1
Lainakannan muutokset	
Pitkäaik lainojen lisäys	504
Pitkäaik lainojen vähennys	-333
Lyhytaik lainojen muutos	-75
Oman pääoman muutokset	
Muut maksuvalmiuden muut	
Toimeksiant varojen ja pääomien muutokset	
Vaihto-omaisuuden muutos	-4
Saamisten muutos	3
Korottomien velkojen muutokset	-84
Rahoituksen rahavirta	12
Rahavarojen muutos	145
Rahavarojen muutos	
Rahavarat 31.12.	2923
Rahavarat 1.1.	2778

Konsernitase (1.000 €)

	2015	2014
VASTAAVAA		
PYSYVÄT VASTAAVAT		
Aineettomat hyödykkeet		
Aineettomat oikeudet	49	52
Muut pitkävaikutteiset menot	2	2
Ennakkomenot	7	6
Aineelliset hyödykkeet		
Maa- ja vesialueet	567	574
Rakennukset	6 221	6 383
Kiinteät rakenteet ja laitteet	633	652
Koneet ja kalusto	364	300
Muut aineelliset hyödykkeet	2	4
Ennakkomaksut ja keskeneräiset hankinnat	79	119
Sijoitukset		
Osakkuusyhteisöosuudet	594	713
Osakkeet ja osuudet	399	399
Muut lainasaamiset	68	70
TOIMEKSIANTOJEN VARAT		
Valtion toimeksiannot	13	6
Muut toimeksiantojen varat	8	15
VAIHTUVAT VASTAAVAT		
Vaihto-omaisuus		
Aineet ja tarvikkeet	43	41
Keskeneräiset tuotteet	0	0
Valmiit tuotteet/tavarat	2	2
Muu vaihto-omaisuus	0	0
Ennakkomaksut	0	0
Lyhytaikaiset saamiset		
Myyntisaamiset	337	289
Lainasaamiset	0	0
Muut saamiset	92	139
Siirtosaamiset	34	37
Rahoitusarvopaperit		
Osakkeet ja osuudet	0	0
Sijoitukset rahamarkkinainstrumentteihin	2 512	2 372
Muut arvopaperit	22	19
Rahat ja pankkisaamiset	388	388
YHTEENSÄ	12 438	12 582

	2015	2014
VASTATTAVAA		
OMA PÄÄOMA		
Peruspääoma	4 196	4 196
Osakepääoma	0	0
Liittymismaksurahasto	0	0
Arvonkorotusrahasto	20	20
Muut omat rahastot	346	346
Edellisten tilikausien yli-/alijäämä	3 068	2 804
Tilikauden yli-/alijäämä	-142	209
VÄHEMMISTÖOSUUDET	35	34
POISTOERO JA VAPAAEHTOISET VARAUKSET		
Poistoero	9	38
Vapaaehtoiset varaukset	11	43
PAKOLLISET VARAUKSET		
Eläkevaraukset	0	0
Muut pakolliset varaukset	103	110
TOIMEKSIANTOJEN PÄÄOMAT		
Valtion toimeksiannot	13	6
Lahjoitusrahastojen pääomat	2	1
Muut toimeksiantojen pääomat	7	14
VIERAS PÄÄOMA		
Pitkäaikainen		
Lainat rahoitus- ja vakuutuslaitoksilta	2 335	2 172
Lainat julkisyhteisöiltä	145	153
Muut velat	142	149
Lyhytaikainen		
Lainat rahoitus- ja vakuutuslaitoksilta	741	801
Lainat julkisyhteisöiltä	9	9
Saadut ennakot	7	15
Ostovelat	716	740
Muut velat	85	86
Siirtovelat	591	636
YHTEENSÄ	12 438	12 582

4. TILINPÄÄTÖKSEN LIITETIEDOT

Tilinpäätöksen liitetiedoista on säädetty kuntalaissa sekä kirjanpitolaissa (KuntaL 68 § ja KPL 3:2 §). Niiden mukaan tilinpäätöksen tulee antaa oikeat ja riittävät tiedot kirjanpitovelvollisen toiminnan tuloksesta ja taloudellisesta asemasta ja rahoituksesta. Tätä varten tarpeelliset lisätiedot on ilmoitettava liitetiedoissa.

4.1 Arvostus- ja jaksotusperiaatteet sekä menetelmät

Pysyvien vastaavien arvostus

Käyttöomaisuus on merkitty taseeseen hankintamenoon vähennettyinä suunnitelman mukaisilla poistoilla. Suunnitelman mukaiset poistot on laskettu ennalta laaditun poistosuunnitelman mukaisesti. Poistosuunnitelman mukaiset suunnitelmapoistojen laskentaperusteet on esitetty tuloslaskelman liitetiedoissa.

Sijoitusten arvostus

Pysyvien vastaavien käyttöomaisuusosakkeet on merkitty taseeseen hankintamenoon.

Vaihto-omaisuuden arvostus

Vaihto-omaisuus on merkitty taseeseen FIFO-periaatteen mukaisesti hankintamenoon

Rahoitusomaisuuden arvostus

Saamiset on merkitty taseeseen nimellisarvoon tai sitä alempaan todennäköiseen arvoon. Rahoitusomaisuusarvopaperit on merkitty taseeseen hankintamenoon tai sitä alempaan todennäköiseen luovutushintaan.

4.2 Konsernitilinpäätöksen laatimista koskevat liitetiedot

Konsernitilinpäätöksen laajuus

Konsernitilinpäätökseen on yhdistetty kaikki tytäryhteisöt. Konsernitilinpäätökseen on yhdistetty kaikki kuntayhtymät, joissa kunta on jäsenenä. Omistuosakkuusyhteisöjä ei ole yhdistetty.

Keskinäisen omistuksen eliminointi

Kunnan ja sen tytäryhteisöjen keskinäisen omistuksen eliminointi on tehty pariarvomenetelmällä.

Vähemmistöosuudet

Vähemmistöosuudet on erotettu konsernin omasta pääomasta konsernitaseessa.

Suunnitelmapoistojen oikaisu

Kiinteistötytäryhteisöjen aineettomien ja aineellisten hyödykkeiden poistot on oikaistu suunnitelman mukaisiksi ja aikaisemmille tilikausille kertynyt ero on kirjattu konsernitaseessa edellisten tilikausien yli- tai alijäämän oikaisuksi.

4.3 Tuloslaskelman liitetiedot

Toimintatuotot tehtäväalueittain	2015	2014
Hallinto- ja elinkeino-osasto	475 640	534 697
Sosiaali- ja terveysosasto	8 879	6 094
Sivistysosasto	284 440	294 084
Tekninen osasto	675 301	597 636
Vesi- ja viemärlaitos	148 804	126 988
Yhteensä	1 593 064	1 559 499

Verotulojen erittely	2015	2014
Kunnan tulovero	2 489 481	2 399 778
Osuus yhteisöveron tuotosta	103 525	84 619
Kiinteisövero	189 416	186 647
Verotulot yhteensä	2 782 422	2 671 044

Valtionosuuksien erittely	2015	2014
Kunnan peruspalvelujen valtionosuus	4 151 533	4 539 924
Siitä: Verotuloihin perustuva valtionosuuksien tasaus	1 468 604	1 506 411
Järjestelmämuutosten tasaus		1 517
Opetus- ja kulttuuritoimen muut valtionosuudet	-234 441	-307 300
Valtionosuudet yhteensä	3 917 092	4 232 624

Selvitys suunnitelman mukaisten poistojen perusteista kunnan tilinpäätöksessä

Poistonalaisten hyödykkeiden poistojen määrittämiseen on käytetty ennalta laadittua poistosuunnitelmaa. Suunnitelman mukaiset poistot on laskettu aineettomien ja aineellisten hyödykkeiden hankintamenoista arvioidun taloudellisen käyttöiän mukaan. Poistosuunnitelma on käsitelty kunnanvaltuustossa 30.10.2013 § 38.

Aineettomat hyödykkeet	Tasapoisto	Menojäännös	Poistoaika
	ohje	ohje	vuosi / %
Kehittämismenot	2-5 v	ei suositella	5 v
Aineettomat oikeudet	5-20 v	ei suositella	5 v
ATK-ohjelmistot	2-5 v	ei suositella	5 v

Aineelliset hyödykkeet

Maa- ja vesialueet	Ei poistoaikaa		Ei poisteta
Rakennukset ja rakennelmat			
Hallinto- ja laitosrakennukset	20-50 v	5-10 %	40 v
Kilpukka			50 v
Tehdas- ja tuotantorakennukset	20-30 v	10-15 %	30 v
Talousrakennukset	10-20 v	15-20 %	15 v
Vapaa-ajan rakennukset	20-30 v	10-15 %	30 v
Asuinrakennukset	30-50 v	5-10 %	40 v
Kiinteät rakenteet ja laitteet			
Kadut, tiet, torit, puistot	15-20 v	15-20 %	20 %
Muut maa- ja vesirakenteet	15-30 v	10-25 %	20 %
Vedenjakeluverkosto	30-40 v	7-10 %	10 %
Viemäriverkosto	30-40 v	7-10 %	10 %
Koneet ja kalusto			
Muut kuljetusvälineet	4-7 v	25-30 %	10 v
Muut liikkuvat työkonet	5-10 v	25-30 %	10 v
Muut kevyet koneet	5-10 v	25-30 %	10 v
Muut laitteet ja kalusteet	3-5 v	30-40 %	5 v
Muut aineelliset hyödykkeet			
Luonnonvarat	Käytön mukaan		Käytön mukaan
Arvo- ja taide-esineet	Ei poistoaikaa		Ei poisteta
Käyttöomaisuusarvopaperit ja muut pitkäaikaiset sijoitukset			
Osakkeet ja osuudet	Ei poistoaikaa		Ei poisteta

Pienet pysyvien vastaavien hankinnat, joiden hankintameno on **alle 2 600 €** rakennusten osalta **alle 8000 €** kirjataan vuosikuluiksi.

Selvitys suunnitelmanmukaisten poistojen ja poistonalaisten investointien vastaavuudesta kunnan tilinpäätöksessä

Vuosina 2014-2018:

Keskimääräiset suunnitelman mukaiset poistot	380 744
Keskimääräinen poistonalaisten investointien omahankintameno	580 635
Ero (€)	-199 891
Ero %	-34

Olellaisena poikkeamana voidaan pitää 10 %:n tai sitä suurempaa erotusta.

4.4 Taseen vastaavia koskevat liitetiedot

Aineettomat ja aineelliset hyödykkeet 2015

	Aineettomat hyödykkeet	Aineettomat yhteensä	Maa- ja vesialueet	Raken- nukset
Poistamaton hankintameno 1.1.	20 550	20 550	562 400	5 215 792
Lisäykset tilikauden aikana	4 711	4 711	8 119	93 845
Rahoitusosuudet tilikaudella				
Vähennykset tilikaudella			-15 977	
Siirrot erien välillä				
Tilikauden poisto	-9 661	-9 661		-255 273
Arvonlenn. ja niiden palautukset				
Poistamaton hankintameno 31.12.	15 600	15 600	554 542	5 054 364
Arvonkorotukset				
Kirjanpitoarvo 31.12.	15 600	15 600	554 542	5 054 364

	Kiinteät rak. ja laitteet	Koneet ja kalusto	Keskener. hankinnat	Aineelliset yhteensä
Poistamaton hankintameno 1.1.	639 981	74 131	44 415	6 536 720
Lisäykset tilikauden aikana	92 978	87 974		282 916
Rahoitusosuudet tilikaudella				0
Vähennykset tilikaudella			-44 415	-60 392
Siirrot erien välillä				0
Tilikauden poisto	-113 179	-22 044		-390 496
Arvonlenn. ja niiden palautukset				0
Poistamaton hankintameno 31.12.	619 780	140 061	0,00	6 536 720
				0
Arvonkorotukset				0
Kirjanpitoarvo 31.12.	619 780	140 061	0,00	6 368 748

Pysyvien vastaavien sijoitukset 2015

Osakkeet ja osuudet	Tytäryhteisö- osakkeet	Kuntayhty- mä osuudet	Osakkuusyh- teisöosakk.	Muut	Yhteensä
Poistamaton hankintameno 1.1.	322 228	760 263	704 125	130 504	1 917 120
Lisäykset tilikauden aikana			685	104	789
Vähennykset tilikaudella			-122 912		-122 912
Siirrot erien välillä					0
Arvonlenn. ja niiden palautukset					0
Poistamaton hankintameno 31.12.	322 228	760 263	581 898	130 608	1 794 997
Arvonkorotukset					
Kirjanpitoarvo 31.12.	322 228	760 263	581 898	130 608	1 794 997

Muut lainasaamiset	Saamiset	Saamiset	Yhteensä
	konserniyht.	vky:ltä	
Poistamaton hankintameno 1.1.	7 750	70 000	77 750
Lisäykset tilikauden aikana			
Vähennykset tilikaudella		-1 500	-1 500
Siirrot erien välillä			
Arvonlenn. ja niiden palautukset			
Poistamaton hankintameno 31.12.	7 750	68 500	76 250
Arvonkorotukset			
Kirjanpitoarvo 31.12.	7 750	68 500	76 250

Tytäryhteisöt, kuntayhtymäosuudet sekä osakkuusyhteisöt

Nimi	Kotipaikka	Kunnan omistus-osuus	Konsernin omistus-osuus	Kuntakonsernin osuus (1000 €)		
				Omasta pääomasta	Vieraasta pääomasta	Tilikauden voitosta/tappiosta
Tytäryhteisöt						
As Oy Merijärven Isopelto	Merijärvi	85,29 %	85,29 %	267	27	
Ristivuori Oy	Merijärvi	66,60 %	66,60 %	17	6	
Merijärven Kehityskeskus Oy	Merijärvi	100 %	100 %	49		
Kuntayhtymät						
P-Pohjanmaan sairaanhoitopiiri	Oulu	0,41 %	0,41 %	726	859	33
Raahen koulutuskuntayhtymä	Raahen	3,11 %	3,11 %	298	82	-2
Pohjois-Pohjanmaan Liitto	Oulu	0,27 %	0,27 %	23	3	1
Osakkuusyhteisöt						
Kiinteistö Oy M:ven Säästöalo	Merijärvi	42,64 %				
As Oy M:ven Sotaveteraanit	Merijärvi	n. 20 %				
As Oy M:ven Kivipelto	Merijärvi	43,63 %				
As Oy M:ven Aliinipuisto	Merijärvi	21,88 %				
As Oy Merijärven Katajanmarja	Merijärvi	21,97 %				
As Oy Merijärven Pihlajanmarja	Merijärvi	54,03 %				

Rahoitusarvopaperit

	2015	2014
Sijoitukset rahamarkkinainstrumentteihin		
Jälleenhankintahinta 31.12.	2 677 868	2 604 008
Kirjanpitoarvo 31.12.	2 488 321	2 346 104
Erotus	189 547	257 904

4.5. Taseen vastattavia koskevat liitetiedot

Oma pääoman erittely	2015	2014
Peruspääoma 1.1.	4 196 226	4 196 226
Lisäykset	-	-
Vähennykset	-	-
Peruspääoma 31.12.	4 196 226	4 196 226
Edellisten tilikausien ylijäämä	3 221 851	2 978 384
Tilikauden ylijäämä/-alijäämä	-162 112	243 467
Oma pääoma yhteensä	7 255 965	7 418 077

Myöh. kuin viiden vuoden kuluttua erääntyvät velat	2015	2014
- Lainat rahoitus- ja vakuutuslaitoksilta	511 102	611 057

Muiden velkojen erittely	2015	2014
- Liittymismaksut	105 395	104 295
- Liittymismaksut vky	37 080	44 422

Olennaiset siirtovelat	2015	2014
- Lomapalkkajaksotus	167 744	177 692
- Korkojaksotus	8 145	8 520
- Kalajoen kaupunki, sosiaali- ja terveystoimi	14 208	36 117

4.6 Vakuuksia ja vastuusitoumuksia koskevat liitetiedot

Muut taseen ulkopuoliset järjestelyt	2015	2014
Takaus Merijärven vanhustenkotiyhdistykselle	384 087	403 532
Takaus Vestia Oy	64 756	70 474
Osuus Kuntien takauskeskuksen takausvastuista	5 484 234	5 001 601
- mahdollista vastuuta kattava osuus rahastosta	3 908	3 638
As Oy Merijärven Isopelto	25 000	25 000

4.7 Henkilöstöä ja tilintarkastusta koskevat liitetiedot

Merijärven kunnan palveluksessa oli kertomusvuoden lopulla yhteensä 45 henkilöä, joista 39 oli vakinaisia ja 6 määräaikaisia ja sijaisia.

Kunnan henkilöstö 31.12.2015

OSASTO	Virkasuhde	Työsuhte	Yhteensä
Vakinaiset			
Hallinto- ja elinkeinotoimi	2,00	1,50	3,50
Sivistystoimi	14,55	7,34	21,89
Tekninen toimi	-	7,95	7,95
Yhteensä	16,55	16,79	33,34
Muut			
Määräaikaiset	6,89	-	6,89
Työllistetyt	-	-	-
Yhteensä	6,89	-	6,89

Vakinaisen henkilöstön ikäjakauma 31.12.2015

-25	25-30	31-35	36-40	41-45	46-50	51-55	56-60	61-	Yhteensä
0	0	3	8	4	9	8	5	2	39
0 %	0 %	8 %	20,5 %	10 %	23 %	20,5 %	13 %	5 %	100 %

Vakinaisen henkilöstön keski-ikä oli 47,5 vuotta (vuonna 2014: 46,5 vuotta).

Henkilöstön palkkamenot vuonna 2015 olivat 1 604 054 € jossa oli kasvua edelliseen vuoteen 0,8 %. Henkilöstökulut kaikkineen olivat 2 146 232 € Henkilöstökulut laskivat edelliseen vuoteen verrattuna 0,5 %. Sijaisten palkkaamiseen käytettiin 134 107 €(2014: 129 962 €).

Merijärven kunnan palkkamenojen kehitys 2011-2015

	2011	2012	2013	2014	2015
Hallinto- ja elinkeino-osasto	188 841	148 976	155 567	155 089	159 995
Sosiaali- ja terveysosasto	-	41 101	-	-	-
Sivistysosasto	1 058 166	1 100 618	1 132 034	1 153 591	1 158 710
Tekninen osasto	261 884	224 183	273 429	271 815	274 485
Vesi- ja viemärilaitos	9 476	9 822	10 478	11 055	10 864
Yhteensä	1 518 367	1 524 700	1 571 508	1 591 550	1 604 054

Sijaisten palkkamenot 2011-2015

	2011	2012	2013	2014	2015
Menot	77 622	165 415	171 004	129 962	134 107
Muutos-%	-5	113	3	-24	3,2

Kunnan henkilökunnan sairauden johdosta tapahtuvat poissaolot lisääntyivät edelliseen vuoteen verrattuna 15 %:lla. Lapsen liittyvät poissaolot vähenivät. Palkattomia poissaoloja oli vuonna 2015

yhteensä 782 kalenteripäivää, josta 472 pv lapsen hoitovapaita ja 207 pv teknisen johtajan virkavapaus.

Poissaolot kalenteripäivinä

Osasto	Sairausloma	Työtapaturma	Yhteensä 2015	Yhteensä 2014	Muutos 14-15
Hallinto- ja elinkeino-osasto	64	-	64	67	-4 %
Sivistysosasto	256	5	261	278	-6 %
Tekninen osasto	116	-	116	39	197 %
Yhteensä	436	5	441	384	15 %

Lapseen liittyvät poissaolot ja palkattomat poissaolot

Osasto	Lapseen liittyvät poissaolot		Palkattomat poissaolot	
	2015	2014	2015	2014
Hallinto- ja elink. osasto	2	2	-	-
Sivistysosasto	9	19	573	563
Tekninen osasto	1	2	209	4
Yhteensä	12	23	782	567

Kunnan henkilökunnasta vanhuuseläkkeelle ei siirtynyt ketään vuonna 2015. Eläköityminen kasvaa lähivuosien aikana, mutta vauhti ei ole hälyttävää. Työelämässä on mahdollista pysyä 68-vuotiaaksi saakka.

Henkilöstön työhyvinvoinnin tukemisessa siirryttiin uuteen järjestelmään vuonna 2014. Henkilöstölle tarjottiin 50 €n arvosta liikunta- ja kulttuuriseteleitä (Smartum), jotka voi käyttää valintansa mukaan joko henkisen tai fyysisen hyvinvoinnin edistämiseen. Myös kuittia vastaan maksettiin korkeintaan 50 €/vuosi työntekijän käyttäessä liikunta- tai kulttuuripalvelua.

Tilintarkastuksen palkkiot eriteltyinä:

Tilintarkastajan palkkiot	2015	2014
Tilintarkastuspalkkiot	2970,75	3324,75
Tarkastuslautakunnan sihteerin tehtävät	1464,75	1348,50
Muut palkkiot		
Palkkiot yhteensä	4435,50	4673,25

5. ERIYTETYT TILINPÄÄTÖKSET

5.1 Kirjanpidollisesti eriytetyn taseyksikön tilinpäätöslaskelmat

5.1.1 Vesi- ja viemärlaitoksen tuloslaskelma

	1.1.-31.12.2015	1.1.-31.12.2014
LIKEVAIHTO	161 923,53	136 659,01
Valmistus omaan käyttöön	0,00	360,00
Liiketoiminnan myyntituotot	161 737,53	134 174,78
Muut myyntituotot	186,00	2 124,23
Materiaalit ja palvelut		
Aineet,tarvikkeet ja tavarat		
Ostot tilikauden aikana	-74 230,85	-58 774,52
Palvelujen ostot	-20 898,67	-19 686,10
Henkilöstökulut		
Palkat ja palkkiot	-10 716,96	-11 216,79
Henkilösivukulut		
Eläkekulut	-1 855,26	-1 902,81
Muut henkilösivukulut	-348,66	-411,77
Poistot ja arvonalentumiset		
Suunnitelman muk.poistot	-36 619,79	-39 978,12
Liiketoiminnan muut kulut	536,01	-125,75
LIKEYLIJÄÄMÄ (-ALIJÄÄMÄ)	17 789,35	4 563,15
Rahoitustuotot ja -kulut		
Korvaus jäännöspääomasta	-7 696,23	-7 885,50
TILIKAUDEN YLIJÄÄMÄ (-ALIJÄÄMÄ)	10 093,12	-3 322,35

5.1.2 Vesi- ja viemärlaitoksen rahoituslaskelma

	2015	2014
Tulorahoitus		
Liikeylijäämä (-alijäämä)	10 093,12	-3 322,35
Poistot ja arvonalentumiset	36 619,79	39 978,12
Rahoitustuotot ja -kulut	7 696,23	7 885,50
Tulorahoituksen korjaukset, sisäiset tulot – sisäiset menot +	-13 119,51 1 633,85	-9 310,28 922,74
Investoinnit		
Käyttöomaisuusinvestoinnit	-0,00	-21 414,17
Rahoitusomaisuudet inv.menoihin	0,00	0,00
Tulorahoitus ja investoinnit, netto	42 923,48	-14 739,56
RAHOITUSTOIMINTA		
Liittymismaksujen muutos	1 100,00	2 200,00
Muut maksuvalmiuden muutokset		
Lyhytaik. saamisten muutokset	31 062,82	207,47
Korottomien pitkä- ja lyhytaik. velkojen muutos	-347,07	2 127,63
Rahoitustoiminta netto	31 815,75	4 535,10
VAIKUTUS KUNNAN KASSAVAROIHIIN	74 739,23	-10 204,46

5.1.3 Vesi- ja viemärlaitoksen tase

	31.12.2015	31.12.2014
Pysyvät vastaavat		
Aineelliset hyödykkeet		
Rakennukset		
Muut rakennukset	69 612,40	76 007,41
Kiinteät rakenteet ja laitteet		
Johtoverkostot	272 023,08	302 247,86
Vaihtuvat vastaavat		
Saamiset		
Myyntisaamiset		
Vesilaitoksen käyttömaksu	27 944,56	3 418,73
Viemärlaitoksen käyttömaksu	7 198,39	661,40
	376 778,43	382 335,40
Oma pääoma		
Peruspääoma	300 682,86	262 850,81
Edellisten tilikausien ylijäämä (alijäämä)	-54 235,07	
Tilikauden ylijäämä (alijäämä)	10 093,12	
Vieras pääoma		
Pitkäaikainen		
Liittymismaksu ja muut velat	105 395,00	104 295,00
Lyhytaikainen		
Ostovelat	14 842,52	15 189,59
	376 778,43	382 335,40

5.1.4 Vesihuoltolain edellyttämät lisätiedot

Vesi- ja viemärilaitos on eriytetty omaksi taseyksiköksi. Puhdasta vettä pystyttiin toimittamaan kaikkiin talouksiin häiriöttä, veden laatu pysyi hyvänä. Kuluttajilta perittiin perusmaksua talousve-destä 50 €/liittymä/vuosi ja jätevedestä 40 €/liittymä/vuosi. Kulutuksesta perittiin vesimaksua 1,25 €/m³ ja jätevedestä 1,55 €/m³, hinnat sisälsivät arvonlisäveron 24 %. Lisäksi perittiin sako- ja umpi-kaivolietteen käsittelystä 7,44 €/m³, hinta sisältää arvonlisäveron 24 %.

Tekninen lautakunta käsitteli kokouksessaan 8.10.2015 (28 § ja 29 §) vesi- ja viemärilaitokselle uudet taksat 1.1.2016 alkaen. Tämän vuoksi vesimittareiden lukeminen muutettiin tapahtuvaksi jatkossa vuoden vaihteessa, kun se ennen on tapahtunut keväällä. Vesimittarit luettiin joulukuussa 2015 ja lähetettiin tasauskulut asiakkaille. Laskutuksia tehtiin vuodelle 2015 neljä entisen kolmen sijasta, joten vesi- ja viemärilaitoksen tulot ylittyivät arvioidusta.

Vesi- ja viemärilaitoksen toteutuminen, mukana ulkoiset ja sisäiset tapahtumat:

Palvelualueen tavoit- teet ja toteutuma	TP 2014	TA 2015	TP 2015	Poikkeama
Vesilaitos tulot	109 172	104 850	128 826	-23 976
menot	-69 596	-63 660	-69 745	6 085
Viemärilaitos tulot	27 127	25 160	33 098	-7 938
menot	-30 047	-37 116	-45 465	8 349
Vesi- ja viem. kate	36 656	29 234	46 713	-17 479
Poistot	-39 978	-42 515	-36 620	-5 895
Laskennalliset erät	-2 900		-3 131	3 131
Netto	-6 223	-13 281	6 963	-20 244

5.2 Polttoaineen myynnin tilinpäätöstiedot

Tuloslaskelma

	2015	2014
Liikevaihto	464 050,51	522 550,24
Liiketoiminnan myyntituotot	464 050,51	522 550,24
Toimintakulut		
Palvelujen ostot	-5 633,35	-9 044,60
Aineet, tarvikkeet ja tavarat	-427 700,50	-504 596,26
Avustukset yhteisöille	-250,00	
Muut toimintakulut	-54,41	-181,35
Rahoitustuotot ja -kulut		
Viivästyskorkotulot	4 665,54	
Viivästyskorkokulut		296,07
Tilikauden tulos	35 077,79	8 431,96
Tilikauden ylijäämä (-alijäämä)	35 077,79	8 431,96

5.3 Kirjanpidollisesti ja laskennallisesti eriytettyjen taseyksiköiden vaikutus kunnan tilikauden tuloksen muodostukseen

TULOSLASKELMA	2015	2015	2015	2015
	KUNTA	VESI-JA VIEMÄRIL	HUOLTOASEMA	YHTEENSÄ
Toimintatuotot				
Myyntituotot	324 898,96	148 804,02	464 050,51	937 753,49
Maksutuotot	27 739,51			27 739,51
Tuet ja avustukset	26 615,28			26 615,28
Muut toimintatuotot	600 955,66			600 955,66
Toimintatuotot yhteensä	980 209,41	148 804,02	464 050,51	1 593 063,94
Sisäiset tulot		13 119,51		
Valmistus omaan käyttöön				0,00
Toimintakulut				
Henkilöstökulut				
Palkat ja palkkiot	-1 582 406,97	-10 716,96		-1 593 123,93
Henkilösivukulut				
Eläkekulut	-498 697,97	-1 855,26		-500 553,23
Muut henkilösivukulut	-52 206,34	-348,66		-52 555,00
Palvelujen ostot	-4 881 472,40	-20 304,47	-5 603,35	-4 907 380,22
Aineet, tarvikkeet ja tavarat	-508 588,71	-73 191,20	-427 680,50	-1 009 460,41
Sisäiset ostot		-1 633,85		
Avustukset	-48 136,81		-250,00	-48 386,81
Muut toimintakulut	-66 615,12	-7 160,22	-54,41	-73 829,75
Toimintakulut yhteensä	-7 638 124,32	-113 576,77	-433 588,26	-8 185 289,35
TOIMINTAKATE	-6 657 914,91	35 227,25	30 462,25	-6 592 225,41
Verotulot	2 782 421,62			2 782 421,62
Valtionosuudet	3 917 092,00			3 917 092,00
Rahoitustuotot ja -menot:				
Korkotuotot	776,15			776,15
Muut rahoitustuotot	169 053,03		4 665,54	173 718,57
Korkokulut	-30 958,59			-30 958,59
Muut rahoituskulut	-12 723,78		-54,41	-12 778,19
Korvaus jäännöspääomasta *				0,00
Rahoitustuotot ja -kulut yht.	126 146,81	0,00	4 611,13	130 757,94
VUOSIKATE	167 745,52	35 227,25	35 073,38	238 046,15
Poistot ja arvonalentumiset				
Suunnitelman muk.poistot	-363 538,75	-36 619,79		-400 158,54
Tilikauden tulos	-195 793,23	-1 392,54	35 073,38	-162 112,39
Tilikauden ylijäämä (alijäämä)	-195 793,23	-1 392,54	35 073,38	-162 112,39

* Sisältyy kohtaan muut toimintakulut/
vesilaitos

6. LUETTELO KIRJANPITOKIRJOISTA, SÄILYTYSAJAT JA TOSITELAJIT VUONNA 2015

Kirjanpitokirja	Säilytysaika
Tililuettelot	pysyvästi
Päiväkirja	10 vuotta
Pääkirja	10 vuotta
Talousarvion toteutuminen	10 vuotta
Myyntireskontra	10 vuotta
Ostoreskontra	10 vuotta
Tasekirja	pysyvästi
Tase-erittely -irtolehtinä kansiossa	10 vuotta

Tositelajit

001	Muistiot
003	Vyörytykset
004	Oikaisut tilinavussaldoihin
007	Polttoainejakelu
008	Tiliotetositteet
201	Myyntireskontra, suoritukset
251	Myyntireskontra, viitesuoritukset
301	Palkat
401	Ostoreskontra, suoritukset
403	Ostoreskontra, keskustoimisto
404	Ostoreskontra, koulutoimisto
405	Ostoreskontra, tekninen toimisto
406	Ostoreskontra, vesi- ja viemärlaitos
601	Vesilaskutus
602	Jätevesilaskutus
603	Iltapäiväkerholaskutus
604	Asuinhuoneistojen vuokrat
605	Yrityshuoneistojen vuokrat
606	Koulutilojen vuokrat
607	Ristivuoren majan vuokrat
608	Aterialaskutus
609	Kuntatiedotelaskutus
610	Liikuntahallilaskutus
611	Liittymismaksut
620	Sekalaiset laskut

7. VUODEN 2015 TILINPÄÄTÖKSEN ALLEKIRJOITUKSET

Merijärvellä ___/___ 2016

Merijärven kunnanhallitus

Kirsti Nivala

Antti Sakko

Heikki Kalapudas

Kari Lahti

Jenna Leppikorpi

Jaana Pudas

Juha Takaeilola

Kari Jokela

8. TILINPÄÄTÖSMERKINNÄT

Tarkastuksesta on tänään annettu tilintarkastuskertomus.

Merijärvellä ___/___ 2016

Risto Hyvönen JHTT

