

KOKOUSAIKA	6.5.2024 klo.18.00-20.45		
KOKOUSPAIKKA	Kunnantalon neuvotteluhuone		
	<u>Jäsenet:</u>	<u>Paikalla:</u>	<u>Varajäsenet:</u>
	Ylikauppila Jarkko pj.	x	Kestilä Markus
	Tanska Samuli vpj.	x	Jutila Mikko
	Pärkkä Ritva	x	Lähekangas Annika
	Leppikorpi Jenna	x	Saukko Saara
	Ylikauppila Heikki	-	Nivala Juho
	Ahonen Heta	x	Nivala Kirsti
	Tanska Mika	-	Saukko Kalevi
			<u>Paikalla:</u>
			x
			x
MUUT SAAPUVILLA OLLEET			<u>Paikalla:</u>
	Nivala Esko	Khall. pj.	
	Tohola Teemu	Khall. edustaja	
	Jokela Kari	Kunnanjohtaja	x
	Hentilä Paavo	Tekninen johtaja	x
	Hanna Suonvieri	Nuorisovaltuutettu	
	Jonne Saukko	Nuorisovaltuutettu	
	Laura Sorvoja	Ateria- ja puhdistuspalvelupäällikkö	
ASIAT	Pykälät: 23–27 § Asialista hyväksyttiin		
KOKOUKSEN LAILLISUUS JA PÄÄTÖSVALTAISUUS	Kokous todettiin lailliseksi ja päätösvaltaiseksi		
PÖYTÄKIRJAN TARKASTUS	Pöytäkirjan tarkastajiksi kutsuttiin Heta Ahonen Kalevi Saukko <i>Heta Ahonen Kalevi Saukko</i>		
PÖYTÄKIRJAN ALLEKIRJOITUS JA VARMENNUS	Puheenjohtaja <i>Jarkko Ylikauppila</i> Jarkko Ylikauppila	Pöytäkirjanpitäjä <i>Paavo Hentilä</i> Paavo Hentilä	
PÖYTÄKIRJAN TARKASTUS Pöytäkirja on tarkastettu ja todettu kokouksen kulun mukaiseksi. Pöytäkirjan käsittelylehdet ovat varmennettu nimikirjaimilla	Merijärvi <u>6 / 5</u> 20 <u>24</u>		
PÖYTÄKIRJA ON PIDETTY YLEISESTI NÄHTÄVÄNÄ	Merijärvi <u>7 / 5</u> 2024 Toimistos sihteeri <i>Heena Saukko</i>		

MERIJÄRVEN UUDEN KOULUN URAKOITSIJAN VALINTA

TEKLA 23 §

Merijärven kunnan valtuusto on kokouksessaan 11.3.2024, 8 § päättänyt uuden koulun rakentamisesta Merijärvelle samaan pihapiiriin, jossa nykyinen Koivupuhdon koulu sijaitsee, kunnanvaltuuston päätös on katsottavissa Merijärven kunnan nettisivuilla, asialistat ja pöytäkirjat. Merijärven kunta on pyytänyt WSP Finland Oy: n avustuksella Hilmassa tarjouksia uuden koulun rakentamisesta, alkuperäinen tarjousten jättöaika oli 29.4.2024 klo. 9.00. Uuden koulun rakentamisen tarjousten jättöaikaa jouduttiin jatkamaan torstaihin 2.5.2024 klo. 12.00 asti.

Selonottoneuvottelu pidetään 6.5.2024 jonka pohjalta tekninen johtaja jättää esityksen urakoitsijan valinnasta.

Esitys: Tekninen johtaja esittää teknisen lautakunnan kokouksessa, kokonaisedullisimman urakkatarjouksen hyväksymistä.

Tekninen johtaja antoi kokouksessa seuraavan esityksen. Tekninen lautakunta esittää kunnanhallitukselle kokonaisedullisimman tarjouksen jättäneen Rave Rakennus Oy:n valitsemista uuden koulun urakoitsijaksi. Valinta on tehty pisteytyksen perusteella, joka koostuu hinnan lisäksi laatupisteistä.

Päätös: Hyväksyttiin yksimielisesti.

K.S. HA

MERIJÄRVI, KOIVUPUHDON KOULUN PURKAMISESTA PÄÄTTÄMINEN

TEKLA 24 §

Kyseessä on Merijärven kunnan purkamislupahakemus Koivupuhdon koulurakennuksen purkamiselle.

Koulurakennus sijaitsee Merijärven kunnan asemakaava-alueella.

Koivupuhdon koulurakennus on suojeltu rakennus (sr-1).

Koulurakennuksen purkamisesta on pyydetty lausunto Pohjois-Pohjanmaan museolta.

Lausunnossaan (25.1.2024) Pohjois-Pohjanmaan museo toteaa muun muassa seuraavaa: "Museo katsoo, että rakennus- ja kulttuurihistoriallisten arvojen näkökulmasta olemassa olevan rakennuksen korjaaminen olisi ensisijainen ratkaisu. Kuitenkin tehtyjen tutkimusten perusteella esitettyjen korjausten laajuus ja luonne, yhdessä sen kanssa, mitä muutoksia alkuperäiseen rakennukseen on jo aiemmin tehty, jättää kysymyksen, voidaanko rakennuksen korjausta varmuudella tehdä sen oleelliset arvot säilyttäen. Siksi Pohjois-Pohjanmaan museo katsoo, että myös purkamisvaihtoehto ja korvaava uudisrakennus ovat mahdollinen vaihtoehto".

(lausunto kokonaisuudessaan liitteenä)

Purkamispäätös koskee koko Koivupuhdon koulurakennuksen purkamista.

Koulurakennus puretaan kaksivaiheisesti, ensimmäisessä vaiheessa puretaan ns. asuntolaosa uuden koulurakennuksen rakentamisen mahdollistamiseksi, varsinainen koulurakennus puretaan uuden koulurakennuksen käyttöönoton jälkeen.

Esitys: Tekninen johtaja esittää Koivupuhdon koulun purkamista kaksivaiheisesti, esitystekstin mukaisesti.

Päätös: Hyväksytään yksimielisesti.

 HA

MERIJÄRVEN KOULUN ASUNTOLAN PURKU-URAKOITSIJAN VALINTA

TEKLA 25 §

Merijärven kunnan valtuusto on kokouksessaan 11.3.2024, 8 § päättänyt uuden koulun rakentamisesta Merijärvelle samaan pihapiiriin, jossa nykyinen Koivupuhdon koulu sijaitsee. Ennen kuin uutta koulua päästään rakentamaan, tulee vanhan koulun asuntola purkaa, jotta saadaan tilaa uuden koulun rakentamiselle. Asuntolan purkamisesta lähetettiin tarjouspyyntöjä kuudelle (6) purku-urakoitsijalle seuraavasti. Mestariurakajat, Paupek, Tapani Saari, Tehopurku ja VP Purku. Purkutarjousten jättöaika oli 26.4.2024 klo. 14.00 mennessä osoitteeseen merijarven.kunta@merijarvi.fi. Edullisimman tarjouksen jättäneen urakoitsijan kanssa käydään selonottoneuvottelu, jolloin selviää tilaajan ja tarjoajan yhteinen tahto. Tarjouspyynnössä pyydettiin tarjouksia vaihtoehtoista 1 ja 2.

Esitys: Kiireellisen aikataulun takia, purku-urakkatarjoukset saadaan hiukan ennen teknisen lautakunnan kokousta. Tekninen johtaja esittää kokouksessa, kokonaisedullisimman tarjouksen hyväksymistä.

Saatujen tarjousten Tekninen johtaja esittää purku urakoitsijaksi edullisimman tarjouksen jättänyttä Tapani Saari Oy:tä ja tarjousvaihtoehtoa yksi.

Päätös: Hyväksytään yksimielisesti.

TIEDOKSI SAATETTAVAT ASIAT

Tekla 26 §

Ei tiedotettavia asioita

MUUT ESILLE TULEVAT ASIAT

Tekla 27 §

- Salmenrannan vesivahinkokorjauksesta keskustelua.
Keskusteltiin Salmenrannan jatkokäytöstä
- Ristivuoren hiihtomajan vesikaton uusimisen suunnitelmien esittely.
Keskusteltiin Ristivuoren katon uusimisesta
- Merijärven kunnan varikon jatkokäyttö, tulvavahingon jälkeen.
Keskusteltiin varikon jatkokäytöstä.
- Koulun keittiöön viilennystä.
Keskusteltiin koulun ruokalan ilman jäädytyksestä
- Tarkennuksia sähköiseen huoltokirjaan
Keskusteltiin huoltokirjasta


Pöytäkirja tarkastettu

Lautakunta

Hallitus

Valtuusto

OIKAISUVAATIMUS § 23, 24 ja 25

Tähän päätökseen tyytymätön voi tehdä kirjallisen oikaisuvaatimuksen.

Oikaisuvaatimus on osoitettava Merijärven kunnan tekniselle lautakunnalle neljäntoista (14) päivän kuluessa päätöksen tiedoksisaannista. Kunnan jäsenen katsotaan saaneen päätöksestä tiedon

seitsemän (7) päivän kuluttua siitä, kun pöytäkirja on nähtävänä yleisessä tietoverkossa.

Oikaisuvaatimuksesta on käytävä ilmi vaatimus perusteluineen ja se on tekijän allekirjoitettava.

Päätöksestä, joka koskee vain valmistelua tai täytäntöönpanoa, ei saa tehdä oikaisuvaatimusta.

MERIJÄRVEN KUNNAN-
VIRASTO
Kunnantie 1
86220 MERIJÄRVI

AVOINNA:
ma-Pe 08.00–15.45
Puh. 044-4776 200
merijarven.kunta@merijarvi.fi

VALITUSOSOITUS

VALITUSVIRAN-
OMAINEN JA
VALITUSAIKA:

Seuraaviin päätöksiin voidaan hakea muutosta kirjallisella valituksella. Oikaisuvaatimuksen takia annettuun päätökseen saa hakea muutosta kunnallisvalituksin vain se, joka on tehnyt oikaisuvaatimuksen. Mikäli päätös on oikaisuvaatimuksen takia muuttunut, saa päätökseen hakea muutosta kunnallisvalituksin myös asianosainen sekä kunnan jäsen.

VALITUSVIRAN-
OMAINEN,
OSOITE JA
POSTINUMERO:

POHJOIS-SUOMEN HALLINTO-OIKEUS
PL 189 / ISOKATU 4
90101 OULU
Puh: 029 56 42800
Fax: 029 56 42841
Sposti: pohjois-suomi.hao@oikeus.fi

Valitusaika 30 päivää
päätöksen tiedoksisaannista.

VALITUSKIRJA:

Valituskirjassa on ilmoitettava:
- valittajan nimi, ammatti, asuinkunta ja postinumero
- päätös, johon haetaan muutosta
- miltä osin päätöksestä valitetaan ja muutos, joka siihen vaaditaan tehtäväksi
- muutosvaatimuksen peruste.
Valituskirja on valittajan tai valituskirjan muun laatijan omakätisesti allekirjoitettava. Jos ainoastaan laatija on allekirjoittanut valituskirjan, on siinä mainittava myös laatijan ammatti, asuinkunta ja postiosoite. Valituskirjaan on liitettävä päätös, josta valitetaan, alkuperäisenä tai viran puolesta oikeaksi todistettuna jäljennöksenä sekä todistus siitä päivästä, josta valitusaika on luettava.

VALITUSASIA-
KIRJOJEN
TOIMITTAMINEN

Valitusasiakirjat on toimitettava valitusviranomaiselle ennen valitusajan päättymistä. Omalla vastuulla valitusasiakirjat voi lähettää postitse tai lähetin välityksellä. Postiin valitusasiakirjat on jätettävä niin ajoissa, että ne ehtivät perille ennen valitusajan päättymistä.

Tuomioistuinmaksulain (1455/2015, oikeusministeriön asetus 1383/2019) nojalla muutoksenhakijalta peritään oikeudenkäyntimaksua hallinto-oikeudessa 270 euroa

HAKIJAT	Merijärven kunta Kunnantie 1, 86220 Merijärvi
RAKENNUSPAIKKA	483-401-0010-0170 Kokotila
Kiinteistön nimi	Valoharju
Pinta-ala	191520 m ²
Kaavatilanne	Ak 2008/1 (keskustan asemakaavan muutos - korttelit 200 ja 201 Kunnanvaltuuston hyväksymä 24.5.2022 § 17)
Asemakaavan vuosi	2008
Rakennettu kerrosala	12069 m ² (koulurakennus 2808 m ²)
TOIMENPIDE	Koivupuhdon koulurakennuksen purkaminen
Liitteet	Hakemus Asemapiirros Julkisivupiirustus Pohjapiirustus Selvitys rakennuspaikan omistus- ja hallintaoikeudesta Valtakirja Lausunto Ote asemakaavasta
Esittelijän teksti	<p>Kyseessä on Merijärven kunnan purkamislupahakemus Koivupuhdon koulurakennuksen purkamiselle. Koulurakennus sijaitsee Merijärven kunnan asemakaava-alueella. Koivupuhdon koulurakennus on suojeltu rakennus (sr-1).</p> <p>Koulurakennuksen purkamisesta on pyydetty lausunto Pohjois-Pohjanmaan museolta. Lausunnossaan (25.1.2024) Pohjois-Pohjanmaan museo toteaa muun muassa seuraavaa: "Museo katsoo, että rakennus- ja kulttuurihistoriallisten arvojen näkökulmasta olemassa olevan rakennuksen korjaaminen olisi ensisijainen ratkaisu. Kuitenkin tehtyjen tutkimusten perusteella esitettyjen korjausten laajuus ja luonne, yhdessä sen kanssa, mitä muutoksia alkuperäiseen rakennukseen on jo aiemmin tehty, jättää kysymyksen, voidaanko rakennuksen korjausta varmuudella tehdä sen oleelliset arvot säilyttäen. Siksi Pohjois-Pohjanmaan museo katsoo, että myös purkamisvaihtoehto ja korvaava uudisrakennus ovat mahdollinen vaihtoehto". (lausunto kokonaisuudessaan liitteenä)</p> <p>Purkamispäätös koskee koko Koivupuhdon koulurakennuksen purkamista. Koulurakennus puretaan kaksivaiheisesti, ensimmäisessä vaiheessa puretaan ns. asuntolaosa uuden koulurakennuksen rakentamisen mahdollistamiseksi, varsinainen koulurakennus puretaan uuden koulurakennuksen käyttöönoton jälkeen.</p>

PÄÄTÖSEHDOTUS

Tekninen lautakunta päättää maankäyttö- ja rakennuslain, ja sen nojalla annettujen säännösten ja määräysten perusteella, myöntää haetun koulurakennuksen purkamisluvan seuraavin ehdoin:

Työnjohtajat

Purkamistyötä ei saa aloittaa ennen kuin rakennusvalvontaviranomainen on hyväksynyt:

- Rakennustyön vastaava työnjohtaja

Katselmukset

Purkutyön aloittamisesta on ilmoitettava rakennusvalvontaviranomaiselle ja työn toteuttaminen edellyttää seuraavien toimenpiteiden ja katselmusten suorittamista:

- Aloittamisilmoitus
- Loppukatselmus

Muut lupaehdot

Purkamisen osalta tulee toimittaa purkamissuunnitelma ennen purkutöiden aloittamista

Purkutöiden osalta tulee laatia haitta-ainekartoitus. Asbestipurkutöissä tulee noudattaa asbestipurkua koskevaa lainsäädäntöä ja työturvallisuussäännöksiä

Purkujätteiden toimittamisesta jatkokäsittelyyn tulee toimittaa selvitys rakennusvalvontaviranomaiselle

PÄÄTÖS

Hyväksytään yksimielisesti

Päätöksen antaminen

Päätös annetaan julkipanon jälkeen, jolloin sen katsotaan tulleen asianosaisten tietoon.

Lupapäätöksen viimeinen valituspäivä on 06.06.2024.

Purkamistyön aloittaminen

Purkamistyötä ei saa aloittaa ennen kuin lupa on lainvoimainen 07.06.2024 ja lupamääräyksissä edellytetty vastaava työnjohtaja on hyväksytty johtamaan purkamistyötä.

Luvan voimassaolo

Purkutyö on saatettava loppuun 07.06.2027 mennessä. Lupa raukeaa mikäli voimassaoloaikaa ei erityisestä syystä pidennetä.

25.1.2024

Kalajoen kaupunki
ympäristöohjaus
Kalajoentie 5
85100 Kalajoki
merijarven.kunta@merijarvi.fi
esa.linnala@kalajoki.fi

Koivupuhdon koulurakennuksen purkaminen

Kalajoen kaupungin rakennusvalvonta on pyytänyt Pohjois-Pohjanmaan museolta lausuntoa Koivupuhdon koulurakennuksen purkulupaa varten.

Merijärven kunta on päättänyt aloittaa uuden koulurakennuksen suunnittelun Koivupuhdon koulun sisäilmaongelmien seurauksena. Koulun ns. asuntolaosa on poistettu jo aiemmin käytöstä, jonka lisäksi viime vuoden syksystä lähtien myös kouluosan kellarikerroksen opetustiloja, sekä henkilökunnan tilat, on siirretty väistötiloihin sisäilmaongelmien perusteella.

Koulurakennuksen purkaminen on tarkoitus toteuttaa kaksivaiheisesti. Ensimmäisessä vaiheessa puretaan asuntolaosa uuden koulurakennuksen rakentamisen mahdollistamiseksi, loppuosa puretaan uuden koulurakennuksen käyttöönoton jälkeen.

Koulurakennus sijaitsee Merijärven kunnan omistamalla kiinteistöllä (483-401-10-170 Valoharju) osoitteessa Merijärventie 106. Merijärven kunnan keskustan asemakaavassa koulurakennus on merkitty merkinnällä **sr-1**, suojeltava rakennus. Pohjois-Pohjanmaan 2. vaihemaakuntakaavassa 7.12.2016 kohde on arvotettu maakunnallisesti arvokkaaksi rakennetun kulttuuriympäristön kohteeksi.

Kohde on selkeälinjainen jälleenrakennuskauden kivirakenteinen koulu vuodelta 1959, taajamakuvallisesti tärkeällä paikalla. 1993 on tehty ensimmäinen laajahko saneeraus ja 2005 peruskorjauksessa lisätty laajennusosa, jossa sivukäytäväratkaisu on muutettu keskikäytävälliseksi. Tällöin ilmanvaihto on muutettu osin koneelliseksi, lisäksi on rakennettu hissi rakennuksen luoteispäätyn.

3.2.2023 on valmistunut Kiwa Inspectan tekemä sisäilma- ja kosteustekninen kuntotutkimus. Raportin perusteella sisäilmaongelmien ratkaisemiseksi esitetyt korjaustoimenpiteet ja -kustannukset ovat merkittävät. Toteutukseen liittyvien riskien

Pohjois-Pohjanmaan museo

Postiosoite: PL 26, 90015 Oulun kaupunki | Käyntiosoite: Ainolan puisto, Ainolanpolku 1, 90130 Oulu
Puhelin: 044 7037 161 (palvelupiste), 050 3166 497 (toimisto)
Y-tunnus: 0187690-1 | www.ouka.fi/oulu/ppm

25.1.2024

vuoksi todetaan, että on syytä pohtia huolella, onko näin laajan korjauksen toteutus kuitenkaan kannattavaa.

Pohjois-Pohjanmaan museo on tehnyt katselmuksen kohteessa 22.2.2024. Ulkopuolelta alkuperäisimmässä kunnossa on asuntolaosa, kouluosan pääjulkisivulla mm. ikkunoita on vaihdettu osin, alkuperäisestä poikkeaviin. Koillisivusta suurimman osan muodostaa 2005 tehty laajennus. Sisätiloissa porrashuoneet ovat lähellä alkuperäistä asuaan, lähes kaikissa muissa osissa on materiaali-, käyttötarkoitus- ja tilamuutoksia. Joissain tiloissa oli aistinvaraisesti havaittavissa sisäilman laatuun liittyviä ongelmia. Kellarikerroksen sisäseinissä oli myös näkyvissä mm. aika uusilta vaikuttavia halkeamia.

Rakennuksen korjattavuuden arviointia ajatellen käytettävissä oleva tutkimusraportti ei tarjoa suoria vastauksia. Se sisältää mm. ehdotuksia lisätutkimuksista ja ehdollisia pohdintoja riskeistä. Paikalla nähdyn perusteella voidaan olettaa, että pitkään jatkunut hulevesien puutteellinen hallinta ja ohjaus on suuri osatekijä alimman kerroksen laajoihin vaurioihin. Rakennuksen eri osien ylläpito ei myöskään muodosta hallittua kokonaisuutta, osa tiloista on täysin hoitamattomia.

Pohjois-Pohjanmaan museo on myös tutustunut hakemuksessa esitettyihin korvaavan vaihtoehdon alustaviin suunnitelmiin.

Museo katsoo, että rakennus- ja kulttuurihistoriallisten arvojen näkökulmasta olemassa olevan rakennuksen korjaaminen olisi ensisijainen ratkaisu. Kuitenkin tehtyjen tutkimusten perusteella esitettyjen korjausten laajuus ja luonne, yhdessä sen kanssa, mitä muutoksia alkuperäiseen rakennukseen on jo aiemmin tehty, jättää kysymyksen, voidaanko rakennuksen korjausta varmuudella tehdä sen oleelliset arvot säilyttäen. Siksi Pohjois-Pohjanmaan museo katsoo, että myös purkamisvaihtoehto ja korvaava uudisrakennus ovat mahdollinen vaihtoehto.

Pasi Kovalainen
kulttuuriperintötyön johtaja

Raimo Tikka
korjausarkkitehti

Tiedoksi

Museovirasto / Kulttuuriympäristön suojelu
Pohjois-Pohjanmaan ELY-keskus / Alueidenkäyttöyksikkö

ASEMAKAAVAMERKINNÄT JA -MÄÄRÄKSET

AO

YO

YS

VL

VU

201

1

KOULUTIE

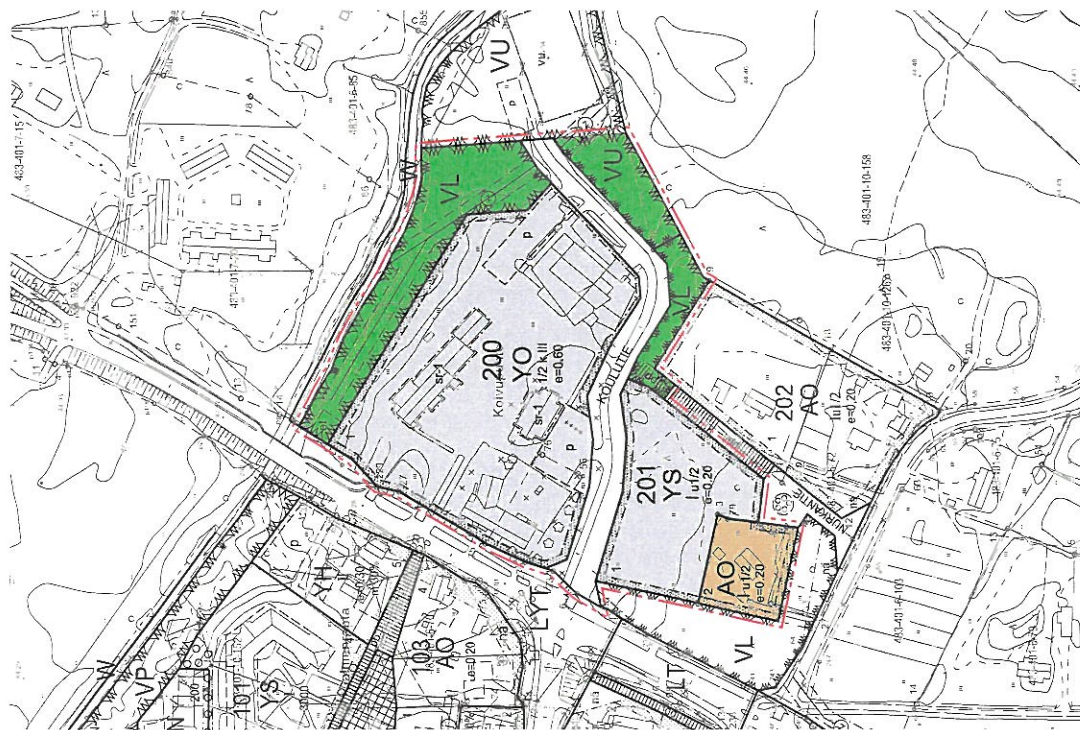
||

1/2 k |

1 u/1/2

e=0.60

pp



SP-1

Suojellava rakennus.

Rakennus on maakunnallisesti arvokas. Rakennuksessa suoritettavien korjaus- ja muutosten tulee olla sellaisia, että rakennuksen kultuurihistoriallisel/kaupunkikuvan kannalta arvokkaat ominaispiirteet säilyvät.

ERILLISPENTALOJEN KORTTELIALUE.

OPETUSTOIMINTAA PALVELEVIEN RAKENNUSTEN KORTTELIALUE.

SOSIAALITOIMINTA JA TERVEYDENHUOLTOA PALVELEVIEN RAKENNUSTEN KORTTELIALUE.

LAHIVIRKISTYSALUE

URHEILU- JA VIRKISTYSPALVELUJEN ALUE.

3m kaaja-alueen rajun ulkopuolella oleva viiva.

Korttelin, korttelinosan ja alueen raja.

Osa-alueen raja.

Ohjeellinen alueen tai osa-alueen raja.

Korttelin numero.

Ohjeellisen korttelin numero.

Kadun nimi.

Roomalainen numero osoittaa rakennusten, rakennuksen tai sen osan suurimman sallitun kerrostaluvuon.

Murtolehti normaalisen numeron edessä osoittaa, kuinka suuren osan rakennuksen suurimman kerroksen alasta saa kalatekniikassa käytössä kerroksien lisälattiatilaksi.

Murtolehti normaalisen numeron jäljessä osoittaa, kuinka suuren osan rakennuksen suurimman kerroksen alasta saa ulkokäytävällä käyttää kerroksien lisälattiatilaksi.

Tenokkuusluku ei kerroksien suhdetta korttelin pinta-alaan.

Rakennusala

Ohjeellinen pysäköintipaikka.

Ohjeellinen yhteyskuntateknistä huoltoa palvelevien rakennusten ja laitosten alue.

Isutteltava alueen osa.

Katu

Jonitso varattu alueen osa.

Z-suojelulinja

Yleissääntöjen mukainen ja paikallisyhteisöille varattu alueen osa.

Keskustan asemakaavan muutos - Korttelit 200 ja 201

ASEMAKAAVAN MUUTOS KOSKEE KORTTELEITA 200 JA 201 SEKÄ VIRKISTYS- JA KATUALUETTA.

ASEMAKAAVALLA MUODOSTUU KORTTELIT 200 JA 201 SEKÄ VIRKISTYS- JA KATUALUETTA.

KUNNANVALTUUSTON HYVÄKSYMÄ

24.5.2022 § 17

TEKNISET MUUTOKSET 1.4.2022

EHDOITUS 3.12.2021

LUONNOS 9.9.2021

M. V. V.

Ville Vihanta

Kaavan laajaja, YKS 691

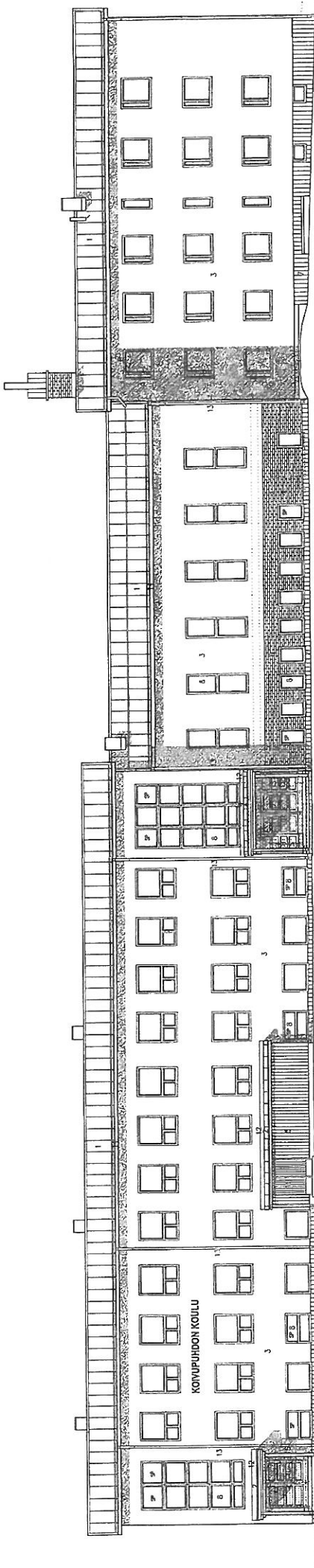
M. V. V.

Menna Vesterinen

Projektipaikikko



MITTAKAAVA 1:2000

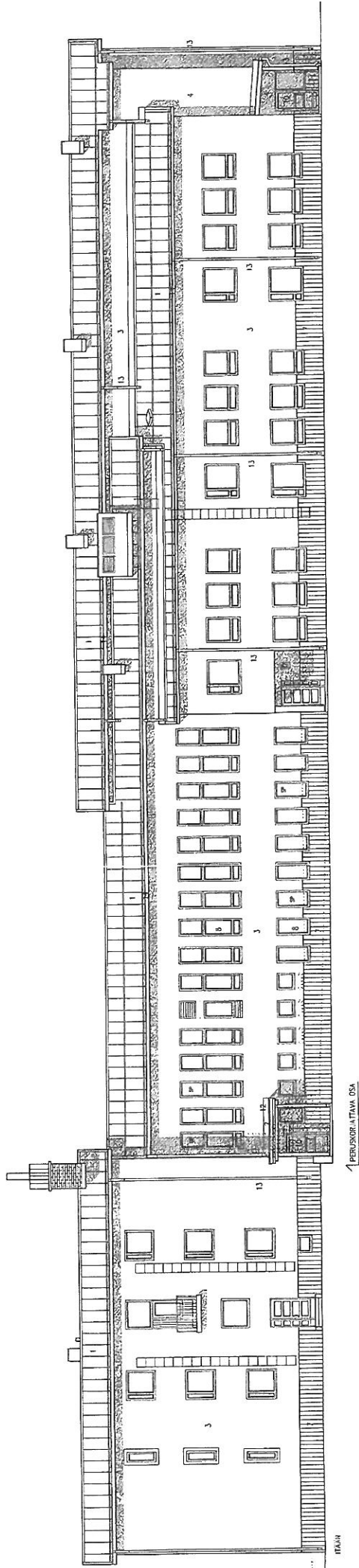


PEE/SKORITAJA OSA

LÄNTEEN

1. OUNEN-RETKÄTE MAALATAAN, VÄRI PÄIVINEN
2. KIVISEN PÄÄKATON VÄRI PÄIVINEN
3. KIVISEN PÄÄKATON VÄRI PÄIVINEN
4. KIVISEN PÄÄKATON VÄRI PÄIVINEN
5. KIVISEN PÄÄKATON VÄRI PÄIVINEN
6. KIVISEN PÄÄKATON VÄRI PÄIVINEN
7. KIVISEN PÄÄKATON VÄRI PÄIVINEN
8. KIVISEN PÄÄKATON VÄRI PÄIVINEN
9. KIVISEN PÄÄKATON VÄRI PÄIVINEN
10. KIVISEN PÄÄKATON VÄRI PÄIVINEN
11. KIVISEN PÄÄKATON VÄRI PÄIVINEN
12. KIVISEN PÄÄKATON VÄRI PÄIVINEN
13. KIVISEN PÄÄKATON VÄRI PÄIVINEN
14. KIVISEN PÄÄKATON VÄRI PÄIVINEN

16. PERUKKUNNAN VÄRISÄÄNTÖN VÄRI-VAIHTOSUUNNITELMAN SUKKAAN



TILAIN

PERUKKORANTAAKSI OSA

